



*Coordinamento Generale Statistico attuariale*

*DC Entrate*

*DC Sistemi informativi e tecnologici*

## **Osservatorio sul Precariato**

Dati sui nuovi rapporti di lavoro

**REPORT MENSILE**

**GENNAIO - FEBBRAIO 2017**

Con l'aggiornamento del report di marzo 2017 è stato realizzato il consolidamento della base dati per l'intero periodo 2014-2016. Ciò ha determinato delle variazioni con riferimento in particolare alle attivazioni a tempo indeterminato e alle cessazioni a tempo determinato.

# Osservatorio sul Precariato

## INDICE

Tab. 1 – RAPPORTI DI LAVORO: ATTIVAZIONI E TRASFORMAZIONI NEL MESE DI GENNAIO - FEBBRAIO DEGLI ANNI 2015, 2016 e 2017

Tab. 1a – RAPPORTI DI LAVORO: ATTIVAZIONI E TRASFORMAZIONI PER MESE - ANNI 2015, 2016 e 2017

Tab. 1b – VARIAZIONI CONTRATTUALI DI RAPPORTI DI LAVORO ESISTENTI PER MESE - ANNI 2015, 2016 e 2017

Tab. 2 - CESSAZIONI NEL MESE DI GENNAIO - FEBBRAIO DEGLI ANNI 2015, 2016 e 2017

Tab. 2a - CESSAZIONI PER MESE - ANNI 2015, 2016 e 2017

Tab. 3 - VARIAZIONE NETTA DEI RAPPORTI DI LAVORO IN ESSERE NEL MESE DI GENNAIO - FEBBRAIO DEGLI ANNI 2015, 2016 e 2017

Tab. 3a - VARIAZIONE NETTA PER MESE - ANNI 2015, 2016 e 2017

Tab. 4a - NUOVI RAPPORTI DI LAVORO ATTIVATI NEL MESE DI GENNAIO - FEBBRAIO DEGLI ANNI 2015, 2016 e 2017 PER MACRO REGIONE DI LAVORO

Tab. 4b - NUOVI RAPPORTI DI LAVORO ATTIVATI NEL MESE DI GENNAIO - FEBBRAIO DEGLI ANNI 2015, 2016 e 2017 PER REGIONE DI LAVORO

Tab. 4c – VARIAZIONI CONTRATTUALI DI RAPPORTI DI LAVORO ESISTENTI NEL MESE DI GENNAIO - FEBBRAIO DEGLI ANNI 2015, 2016 E 2017 PER MACRO REGIONE DI LAVORO

Tab. 4d – VARIAZIONI CONTRATTUALI DI RAPPORTI DI LAVORO ESISTENTI NEL MESE DI GENNAIO - FEBBRAIO DEGLI ANNI 2015, 2016 E 2017 PER REGIONE DI LAVORO

Tab. 5a - CESSAZIONI NEL MESE DI GENNAIO - FEBBRAIO DEGLI ANNI 2015, 2016 e 2017 PER MACRO REGIONE DI LAVORO

Tab. 5b - CESSAZIONI NEL MESE DI GENNAIO - FEBBRAIO DEGLI ANNI 2015, 2016 e 2017 PER REGIONE DI LAVORO

Tab. 6 - CESSAZIONI NEL MESE DI GENNAIO - FEBBRAIO DEGLI ANNI 2015, 2016 e 2017 PER TIPOLOGIA

TAB. 6a – CESSAZIONI DEI CONTRATTI A TEMPO INDETERMINATO PER MESE, DIMENSIONE AZIENDALE E TIPOLOGIA - ANNO 2015

TAB. 6b – CESSAZIONI DEI CONTRATTI A TEMPO INDETERMINATO PER MESE, DIMENSIONE AZIENDALE E TIPOLOGIA - ANNO 2016

TAB. 6c – CESSAZIONI DEI CONTRATTI A TEMPO INDETERMINATO PER MESE, DIMENSIONE AZIENDALE E TIPOLOGIA - ANNO 2017

Tab. 7 - NUOVI RAPPORTI DI LAVORO ATTIVATI NEL MESE DI GENNAIO - FEBBRAIO DEGLI ANNI 2015, 2016 e 2017 PER QUALIFICA PROFESSIONALE

Tab. 8 - NUOVI RAPPORTI DI LAVORO ATTIVATI NEL MESE DI GENNAIO - FEBBRAIO DEGLI ANNI 2015, 2016 e 2017 PER TIPOLOGIA ORARIA

Tab. 9 - NUOVI RAPPORTI DI LAVORO ATTIVATI NEL MESE DI GENNAIO - FEBBRAIO DEGLI ANNI 2015, 2016 E 2017 PER GENERE E CLASSE DI ETA'

Tab. 10 - NUOVI RAPPORTI DI LAVORO ATTIVATI NEL MESE DI GENNAIO - FEBBRAIO DEGLI ANNI 2015, 2016 E 2017 PER SETTORE DI ATTIVITA' ECONOMICA (NACE Rev.2)

Tab. 11 - RETRIBUZIONE MEDIA TEORICA LORDA MENSILE DEI RAPPORTI DI LAVORO ATTIVATI NEL MESE DI GENNAIO - FEBBRAIO DEGLI ANNI 2015, 2016 e 2017

TAB. 12 - NUOVI RAPPORTI DI LAVORO ATTIVATI NEL MESE DI GENNAIO - FEBBRAIO DEGLI ANNI 2015, 2016 e 2017 PER CLASSE DI RETRIBUZIONE MEDIA TEORICA LORDA MENSILE

TAB. 13 – DISTRIBUZIONE PERCENTUALE DEI NUOVI RAPPORTI DI LAVORO ATTIVATI NEL MESE DI GENNAIO - FEBBRAIO DEGLI ANNI 2015, 2016 e 2017 PER CLASSE DI RETRIBUZIONE MEDIA TEORICA LORDA MENSILE

Tab. 14 - RAPPORTI DI LAVORO INSTAURATI CON LA FRUIZIONE DELL'ESONERO CONTRIBUTIVO L. 208/2015 NEL 2016

Tab. 15a - ASSUNZIONI A TEMPO INDETERMINATO INSTAURATE CON LA FRUIZIONE DELL'ESONERO CONTRIBUTIVO L. 208/2015 PER MESE E MACRO REGIONE DI LAVORO NEL 2016

Tab. 15b - ASSUNZIONI A TEMPO INDETERMINATO INSTAURATE CON LA FRUIZIONE DELL'ESONERO CONTRIBUTIVO L. 208/2015 PER MESE E REGIONE DI LAVORO NEL 2016

Tab. 16a - TRASFORMAZIONI A TEMPO INDETERMINATO DI RAPPORTI A TERMINE INSTAURATE CON LA FRUIZIONE DELL'ESONERO CONTRIBUTIVO L. 208/2015 PER MESE E MACRO REGIONE DI LAVORO NEL 2016

Tab. 16b - TRASFORMAZIONI A TEMPO INDETERMINATO DI RAPPORTI A TERMINE INSTAURATE CON LA FRUIZIONE DELL'ESONERO CONTRIBUTIVO L. 208/2015 PER MESE E REGIONE DI LAVORO NEL 2016

Tab. 17 - ASSUNZIONI DI RAPPORTI A TEMPO INDETERMINATO INSTAURATE CON LA FRUIZIONE DELL'ESONERO CONTRIBUTIVO L. 208/2015 PER MESE, GENERE E CLASSE DI ETA' NEL 2016

Tab. 18 - TRASFORMAZIONI A TEMPO INDETERMINATO DI RAPPORTI A TERMINE INSTAURATE CON LA FRUIZIONE DELL'ESONERO CONTRIBUTIVO L. 208/2015 PER MESE, GENERE E CLASSE DI ETA' NEL 2016

Graf. 1 - PERCENTUALE DEI NUOVI RAPPORTI DI LAVORO ATTIVATI/VARIATI A TEMPO INDETERMINATO SUL TOTALE DEI RAPPORTI ATTIVATI/VARIATI NEL MESE DI GENNAIO - FEBBRAIO DEGLI ANNI 2015, 2016 e 2017

GRAF. 2 - PERCENTUALE DEI NUOVI RAPPORTI DI LAVORO ATTIVATI/VARIATI A TEMPO INDETERMINATO SUL TOTALE DEI RAPPORTI DI LAVORO ATTIVATI/VARIATI NELL'ULTIMO BIENNIO SU BASE MENSILE

GRAF.3 - PERCENTUALE DEI NUOVI RAPPORTI DI LAVORO ATTIVATI/VARIATI A TEMPO INDETERMINATO SUL TOTALE DEI RAPPORTI ATTIVATI/VARIATI NEL PERIODO GENNAIO - FEBBRAIO DEGLI ANNI 2016 e 2017 PER CLASSE DI ETA'

GRAF.4 - PERCENTUALE DEI NUOVI RAPPORTI DI LAVORO ATTIVATI/VARIATI A TEMPO INDETERMINATO SUL TOTALE DEI RAPPORTI ATTIVATI/VARIATI NEL PERIODO GENNAIO - FEBBRAIO DEGLI ANNI 2016 e 2017 PER MACRO REGIONE DI LAVORO

GRAF.5 - PERCENTUALE DEI NUOVI RAPPORTI DI LAVORO ATTIVATI/VARIATI A TEMPO INDETERMINATO SUL TOTALE DEI RAPPORTI ATTIVATI/VARIATI NEL PERIODO GENNAIO - FEBBRAIO DEGLI ANNI 2016 e 2017 PER GENERE

GRAF.6 - PERCENTUALE DEI NUOVI RAPPORTI DI LAVORO ATTIVATI/VARIATI A TEMPO INDETERMINATO SUL TOTALE DEI RAPPORTI ATTIVATI/VARIATI NEL PERIODO GENNAIO - FEBBRAIO DEGLI ANNI 2016 e 2017 PER SETTORE DI ATTIVITA' ECONOMICA

GRAF.7 - PERCENTUALE DEI NUOVI RAPPORTI DI LAVORO ATTIVATI/VARIATI A TEMPO INDETERMINATO SUL TOTALE DEI RAPPORTI ATTIVATI/VARIATI NEL PERIODO GENNAIO - FEBBRAIO DEGLI ANNI 2016 e 2017 PER QUALIFICA PROFESSIONALE

GRAF.8 - PERCENTUALE DEI NUOVI RAPPORTI DI LAVORO ATTIVATI/VARIATI A TEMPO INDETERMINATO SUL TOTALE DEI RAPPORTI ATTIVATI/VARIATI NEL PERIODO GENNAIO - FEBBRAIO DEGLI ANNI 2016 e 2017 PER TIPOLOGIA ORARIA

GRAF.9 - VARIAZIONE TENDENZIALE DEI RAPPORTI DI LAVORO PER TIPO CONTRATTO

Tab. 19a - VOUCHER VALORE NOMINALE €10 VENDUTI NEI MESI DI GENNAIO - MARZO DEGLI ANNI 2015, 2016 E 2017 PER MACRO REGIONE DI VENDITA

Tab. 19b - VOUCHER VALORE NOMINALE €10 VENDUTI NEI MESI DI GENNAIO - MARZO DEGLI ANNI 2015, 2016 E 2017 PER REGIONE DI VENDITA

TAB. 19c – VOUCHER VALORE NOMINALE €10 VENDUTI PER MESE - ANNI 2015, 2016 e 2017

# Osservatorio sul Precariato

**Publicati i dati di febbraio 2017**

## LA CONSISTENZA DEI RAPPORTI DI LAVORO

Nei primi due mesi del 2017, nel settore privato, si registra un saldo, tra assunzioni e cessazioni, pari a +211.000, superiore a quello del corrispondente periodo del 2016 (+182.000) e inferiore a quello osservato nel 2015 (+244.000).

Su base annua, il saldo consente di misurare la variazione tendenziale delle posizioni di lavoro. Il saldo annualizzato (vale a dire la differenza tra assunzioni e cessazioni negli ultimi dodici mesi) dei primi due mesi del 2017 risulta positivo e pari a +352.000. Tale risultato cumula la crescita tendenziale dei contratti a tempo indeterminato (+33.000), dei contratti di apprendistato (+35.000) e dei contratti a tempo determinato (+284.000 inclusi i contratti stagionali). Queste tendenze sono in linea con le dinamiche osservate nei mesi precedenti.

## LA DINAMICA DEI FLUSSI

Complessivamente le assunzioni, sempre riferite ai soli datori di lavoro privati, nei mesi di gennaio-febbraio 2017 sono risultate 900.000: sono aumentate del 4,5% rispetto a gennaio-febbraio 2016. Il maggior contributo è dovuto alle assunzioni di apprendisti (+23,1%) e a quelle a tempo determinato (+10,4%) mentre sono diminuite quelle a tempo indeterminato (-12,5%).

Le trasformazioni da tempo determinato a tempo indeterminato sono risultate 60.000, con una riduzione rispetto allo stesso periodo del 2016 (-13,6%).

Le cessazioni nel complesso sono state 689.000 in aumento rispetto all'anno precedente (+1,4%): a crescere sono le cessazioni di rapporti a termine (+9,1%) mentre quelle di rapporti a tempo indeterminato sono diminuite (-9,5%).

Analizzando i motivi di cessazione dei rapporti di lavoro a tempo indeterminato si osserva un valore dei licenziamenti totali pari a 92.000: in leggero aumento rispetto al valore di gennaio-febbraio 2016 (+3%); risultano in netta contrazione i licenziamenti per ragioni economiche scesi da 77.700 (anno 2016) a 71.300 (anno 2017, -8,2%). Il tasso di licenziamento (calcolato rispetto all'occupazione a tempo indeterminato, compresi gli apprendisti), è risultato nel 2017 per il bimestre in esame pari a 0,9%, uguale a quello corrispondente del 2016 e di poco inferiore a quello del 2015 (1%).

Continua la contrazione delle dimissioni, su cui ha inciso l'introduzione, a marzo 2016, dell'obbligo della presentazione on line: -15,2% rispetto a gennaio-febbraio 2016.

Dai dati definitivi relativi all'esonero contributivo biennale\* le assunzioni agevolate sono state pari a 412.000 cui si aggiungono 204.000 trasformazioni di rapporti a termine beneficiarie del medesimo incentivo. In totale i rapporti agevolati sono stati 616.000, pari al 38% del totale delle assunzioni/trasformazioni a tempo indeterminato.

## LE RETRIBUZIONI INIZIALI DEI NUOVI RAPPORTI DI LAVORO

Quanto alla composizione dei nuovi rapporti di lavoro in base alla retribuzione mensile, si registra, per le assunzioni a tempo indeterminato intervenute a gennaio-febbraio 2017, una riduzione della quota di retribuzioni inferiori a 1.500 euro (31,8% contro 35,8% di gennaio-febbraio 2016).

## I VOUCHER

A marzo 2017 i voucher venduti, sono pari a 10,5 ml., si registra una contrazione del 3,6% rispetto al valore corrispondente di marzo 2016. Tale effetto è da ricondursi all'entrata in vigore del DL n. 25 del 17 marzo 2017 che ha disposto l'abrogazione dei voucher, pertanto, dal giorno 18 marzo 2017 non è più possibile l'acquisto dei buoni lavoro. Il dato relativo al mese di marzo è quindi da intendersi riferito fino a tale data.

---

\* Con la legge di stabilità 2016 è stato introdotto un incentivo di durata biennale per le assunzioni a tempo indeterminato e le trasformazioni di rapporti a termine di lavoratori che, nei sei mesi precedenti, non hanno avuto rapporti di lavoro a tempo indeterminato. La misura dell'agevolazione prevede l'abbattimento dei contributi previdenziali a carico del datore di lavoro (esclusi i premi INAIL) in misura pari al 40% (entro il limite annuo di 3.250 euro).

## **Guida alla lettura dei dati dell'Osservatorio sul Precariato**

### **LAVORO SUBORDINATO**

Il campo di osservazione è riferito ai lavoratori dipendenti del settore privato, esclusi i lavoratori domestici e gli operai agricoli. Per quanto riguarda la Pubblica Amministrazione sono presi in considerazione esclusivamente i lavoratori degli Enti pubblici economici\*. Tra i lavoratori dipendenti inclusi nel collettivo osservato rientrano sia i lavoratori somministrati sia i lavoratori a chiamata (c.d. intermittenti).

Oggetto di rilevazione sono i flussi, vale a dire i movimenti dei rapporti di lavoro – assunzioni, cessazioni, trasformazioni – che intervengono nel periodo di riferimento. La contabilità dei flussi non coincide con quella dei lavoratori perché il medesimo lavoratore può risultare, nello stesso periodo di tempo, coinvolto in una pluralità di movimenti\*\*.

L'intervallo di tempo considerato intercorre tra gennaio e l'ultimo mese delle dichiarazioni UNIAMENS disponibili. I nuovi rapporti di lavoro sono distinti in assunzioni a tempo indeterminato, assunzioni a termine, assunzioni in apprendistato e assunzioni stagionali; analoga distinzione è proposta per i rapporti di lavoro conclusi (cessazioni). Separatamente si dà conto anche delle variazioni contrattuali di rapporti di lavoro esistenti, distinte in trasformazioni a tempo indeterminato di rapporti di lavoro a termine o stagionali e di contratti di apprendistato\*\*\*. A parte sono riportati i dati relativi ai rapporti di lavoro (sia nuovi che trasformati) che hanno consentito al datore di lavoro la fruizione dell'esonero contributivo previsto dalla Legge 208 del 2015.

I dati ricavati dalle dichiarazioni UNIAMENS differiscono da quelli pubblicati dal Ministero del lavoro, tratti dalle Comunicazioni Obbligatorie, essenzialmente per il diverso campo di osservazione: in particolare questi ultimi includono tutti i rapporti di lavoro dipendente e parasubordinato ma escludono le missioni dei rapporti di lavoro in somministrazione.

Mentre i dati amministrativi sia di fonte UNIAMENS che di fonte Comunicazioni Obbligatorie contabilizzano eventi e quindi sono direttamente finalizzati a statistiche sui flussi, i dati Istat della rilevazione sulle forze di lavoro, basati su un'indagine campionaria continua condotta mediante interviste alle famiglie, sono dati di stock e hanno come obiettivo primario la stima della dimensione e delle caratteristiche dei principali aggregati dell'offerta di lavoro: occupati, disoccupati e inattivi (<http://www.istat.it/it/archivio/167286>). La rilevazione Istat sulle forze lavoro considera quindi l'occupazione nel suo complesso, includendo tutte le tipologie di occupati, non solo dipendenti ma anche indipendenti.

### **LAVORO ACCESSORIO**

Con specifico riferimento ai voucher (tabelle 19a, 19b e 19 c), i dati sono ricavati dalle procedure istituzionali dell'Istituto che supportano lo svolgimento dei processi di vendita e di gestione dei voucher e riguardano tutti i committenti che utilizzano detto strumento.

Rispetto alle precedenti pubblicazioni, a partire dall'aggiornamento di novembre 2016, lo sviluppo dei software dell'Istituto consente di disporre delle informazioni relative ai voucher con maggiore tempestività, per cui i dati relativi alla vendita dei voucher sono calcolati fino al mese precedente alla data di aggiornamento dell'Osservatorio.

## AGGIORNAMENTO DEI DATI

La natura tipicamente amministrativa delle fonti informative utilizzate per la predisposizione dell'Osservatorio comporta un aggiornamento continuo dei dati, anche pregressi, dovuto a ritardi nella trasmissione delle denunce contributive, rettifiche di quelle già trasmesse, miglioramenti delle procedure informatiche che supportano lo svolgimento delle attività istituzionali e l'elaborazione delle informazioni. Questo può dare luogo a rettifiche dei dati contenuti in precedenti pubblicazioni.

A partire dall'aggiornamento di giugno 2015, il campo di osservazione del lavoro subordinato è riferito esclusivamente ai lavoratori dipendenti del settore privato (esclusi i lavoratori domestici e gli operai agricoli) e degli Enti pubblici economici. Pertanto, dal report di giugno 2015, i dati non sono comparabili con quelli pubblicati nei report dei mesi precedenti.

A partire dall'aggiornamento di agosto 2015, sono state sviluppate le procedure amministrative di controllo delle dichiarazioni UNIEMENS e perfezionate le metodologie di normalizzazione dei dati. Ciò ha comportato, rispetto ai dati pubblicati con l'aggiornamento di luglio 2015, la variazione in diminuzione delle trasformazioni a tempo indeterminato dei rapporti a termine e delle trasformazioni dei contratti di apprendistato in contratti a tempo indeterminato.

In relazione ai voucher, a partire dall'aggiornamento di novembre 2016, sono stati effettuati una serie di interventi di normalizzazione dei dati relativi alle vendite. In particolare, è stato eliminato l'effetto distorsivo recato dalle transazioni che, dopo l'emissione del voucher, non risultano andate a buon fine. Pertanto, dal predetto aggiornamento, le tabelle riportano esclusivamente l'importo dei voucher per i quali risulta perfezionata l'operazione di vendita.

---

\* Gli Enti pubblici economici sono soggetti alla registrazione nel registro delle imprese e si caratterizzano per il fatto di avere come oggetto, in via esclusiva o principale, l'esercizio di un'impresa commerciale avvalendosi pertanto di strumenti privatistici. Gli Enti pubblici economici, un tempo numerosissimi, sono in via di estinzione in quanto sono stati quasi tutti trasformati in società per azioni. Il maggior ente economico ancora attivo è la Cassa depositi e prestiti.

\*\* Negli anni 2013 e 2014 il rapporto tra lavoratori assunti e nuovi rapporti (assunzioni) è stato rispettivamente del 71% e 70%; il rapporto tra lavoratori cessati e rapporti di lavoro conclusi (cessazioni) è stato del 72% e 71%.

\*\*\* Per i contratti di apprendistato la nozione di trasformazione si riferisce al superamento del periodo formativo con conseguente "normalizzazione" del rapporto di lavoro.

**TAB. 1 – RAPPORTI DI LAVORO\*: ATTIVAZIONI E TRASFORMAZIONI NEL MESE DI GENNAIO - FEBBRAIO DEGLI ANNI 2015, 2016 E 2017**

	gen - feb			gen - feb 2016 su 2015		gen - feb 2017 su 2016	
	2015	2016	2017	variazione assoluta	variazione %	variazione assoluta	variazione %
<b>A. NUOVI RAPPORTI DI LAVORO</b>							
A1. Assunzioni a tempo indeterminato	315.102	227.744	199.215	-87.358	-27,7%	-28.529	-12,5%
A2. Assunzioni a termine	568.889	565.552	624.378	-3.337	-0,6%	58.826	10,4%
A3. Assunzioni in apprendistato	33.048	31.917	39.277	-1.131	-3,4%	7.360	23,1%
A4. Assunzioni stagionali	41.399	35.943	37.384	-5.456	-13,2%	1.441	4,0%
<b>TOTALE</b>	<b>958.438</b>	<b>861.156</b>	<b>900.254</b>	<b>-97.282</b>	<b>-10,2%</b>	<b>39.098</b>	<b>4,5%</b>
<b>B. VARIAZIONI CONTRATTUALI DI RAPPORTI DI LAVORO ESISTENTI</b>							
B1. Trasformazioni a tempo indeterminato di rapporti a termine	69.287	51.785	46.332	-17.502	-25,3%	-5.453	-10,5%
B2. Apprendisti trasformati a tempo indeterminato	13.527	17.329	13.405	3.802	28,1%	-3.924	-22,6%
<b>TOTALE</b>	<b>82.814</b>	<b>69.114</b>	<b>59.737</b>	<b>-13.700</b>	<b>-16,5%</b>	<b>-9.377</b>	<b>-13,6%</b>

Fonte: INPS - elaborazione al 20 Aprile 2017

**Campo di osservazione: archivi UNIEMENS dei lavoratori dipendenti privati esclusi lavoratori domestici e operai agricoli. Sono compresi i lavoratori degli enti pubblici economici.**

N.B.: i dati 2017 sono provvisori, in quanto le aziende, con la denuncia del mese di marzo possono integrare i dati di competenza relativi a febbraio. Inoltre, i dati 2017, 2016 e 2015 possono subire variazioni per effetto di rettifiche effettuate dalle aziende ovvero di accertamenti realizzati dall'INPS.

\* Sono stati rilevati tutti i rapporti di lavoro attivati nel periodo, anche quelli in capo ad uno stesso lavoratore, con riguardo a tutte le tipologie di lavoro subordinato, incluso il lavoro somministrato e il lavoro intermittente.

TAB. 1a – NUOVI RAPPORTI DI LAVORO ATTIVATI\* PER MESE - ANNI 2015, 2016 E 2017

Mese	Assunzioni a tempo indeterminato			Assunzioni a termine			Assunzioni in apprendistato			Assunzioni stagionali			Variazione 2016/2015**		Variazione 2017/2016**	
	2015	2016	2017	2015	2016	2017	2015	2016	2017	2015	2016	2017	%	%		
Gennaio	175.438	123.489	115.107	335.114	316.002	363.657	17.880	16.462	20.043	22.392	19.869	19.880	-13,6%	9,0%		
Febbraio	139.664	104.255	84.108	233.775	249.550	260.721	15.168	15.455	19.234	19.007	16.074	17.504	-5,5%	-1,0%		
Marzo	165.163	107.798		260.273	277.500		15.752	18.021		43.880	48.981		-6,8%			
Aprile	175.595	112.284		290.454	302.212		15.981	19.735		80.902	63.117		-11,7%			
Maggio	158.150	111.618		313.590	334.266		15.114	20.573		88.486	78.906		-5,2%			
Giugno	151.666	104.989		365.023	371.012		16.964	22.697		112.415	112.558		-5,4%			
Luglio	144.081	100.462		325.916	356.306		15.668	19.946		81.394	77.981		-2,2%			
Agosto	76.384	55.214		204.233	226.838		7.161	10.282		33.706	33.855		1,5%			
Settembre	168.164	118.836		332.105	364.590		15.864	22.759		24.883	21.722		-2,4%			
Ottobre	165.996	117.057		301.177	356.025		16.008	25.219		20.788	20.063		2,9%			
Novembre	155.869	99.097		272.186	334.583		13.869	21.765		18.514	19.057		3,1%			
Dicembre	332.209	111.687		228.316	269.551		11.662	20.454		51.739	53.724		-27,0%			
<b>TOTALE</b>	<b>2.008.379</b>	<b>1.266.786</b>	<b>199.215</b>	<b>3.462.162</b>	<b>3.758.435</b>	<b>624.378</b>	<b>177.091</b>	<b>233.368</b>	<b>39.277</b>	<b>598.106</b>	<b>565.907</b>	<b>37.384</b>	<b>-6,7%</b>			

Fonte: INPS - elaborazione al 20 Aprile 2017

**Campo di osservazione: archivi UNIEMENS dei lavoratori dipendenti privati esclusi lavoratori domestici e operai agricoli. Sono compresi i lavoratori degli enti pubblici economici.**

N.B.: i dati 2017 sono provvisori, in quanto le aziende, con la denuncia del mese di marzo possono integrare i dati di competenza relativi a febbraio. Inoltre, i dati 2017, 2016 e 2015 possono subire variazioni per effetto di rettifiche effettuate dalle aziende ovvero di accertamenti realizzati dall'INPS.

\* Sono stati rilevati tutti i rapporti di lavoro attivati nel periodo, anche quelli in capo ad uno stesso lavoratore, con riguardo a tutte le tipologie di lavoro subordinato, incluso il lavoro somministrato e il lavoro intermittente.

\*\* La variazione è calcolata sul totale delle assunzioni



TAB. 1b – VARIAZIONI CONTRATTUALI DI RAPPORTI DI LAVORO ESISTENTI\* PER MESE - ANNI 2015, 2016 E 2017

Mese	Trasformazioni a tempo indeterminato di rapporti a termine			<i>di cui da rapporti stagionali</i>			Apprendisti trasformati a tempo indeterminato			<i>di cui da rapporti stagionali</i>			Totale			Variazione 2016/2015	Variazione 2017/2016
	2015	2016	2017	2015	2016	2017	2015	2016	2017	2015	2016	2017	2015	2016	2017	%	%
Gennaio	39.061	32.865	29.711	385	913	560	7.351	9.617	7.759	6	17	6	46.412	42.482	37.470	-8,5%	-11,8%
Febbraio	30.226	18.920	16.621	536	265	147	6.176	7.712	5.646	5	3	9	36.402	26.632	22.267	-26,8%	-16,4%
Marzo	42.133	18.292		533	242		6.943	7.902		7	6		49.076	26.194		-46,6%	
Aprile	45.623	22.045		917	295		6.793	7.757		11	14		52.416	29.802		-43,1%	
Maggio	37.673	21.543		887	271		7.067	6.001		2	11		44.740	27.544		-38,4%	
Giugno	32.519	21.119		735	305		7.092	5.707		7	11		39.611	26.826		-32,3%	
Luglio	35.954	26.933		538	298		7.444	6.219		11	14		43.398	33.152		-23,6%	
Agosto	26.954	19.513		394	253		5.368	4.280		5	8		32.322	23.793		-26,4%	
Settembre	31.589	23.942		594	632		9.132	7.703		11	6		40.721	31.645		-22,3%	
Ottobre	43.810	31.064		836	588		9.321	7.900		12	17		53.131	38.964		-26,7%	
Novembre	44.528	26.782		1.156	546		7.220	5.748		10	9		51.748	32.530		-37,1%	
Dicembre	145.419	92.467		1.842	863		5.722	4.935		3	8		151.141	97.402		-35,6%	
<b>TOTALE</b>	<b>555.489</b>	<b>355.485</b>	<b>46.332</b>	<b>9.353</b>	<b>5.471</b>	<b>707</b>	<b>85.629</b>	<b>81.481</b>	<b>13.405</b>	<b>90</b>	<b>124</b>	<b>15</b>	<b>641.118</b>	<b>436.966</b>	<b>59.737</b>	<b>-31,8%</b>	

Fonte: INPS - elaborazione al 20 Aprile 2017

**Campo di osservazione: archivi UNIEMENS dei lavoratori dipendenti privati esclusi lavoratori domestici e operai agricoli. Sono compresi i lavoratori degli enti pubblici economici.**

N.B.: i dati 2017 sono provvisori, in quanto le aziende, con la denuncia del mese di marzo possono integrare i dati di competenza relativi a febbraio. Inoltre, i dati 2017, 2016 e 2015 possono subire variazioni per effetto di rettifiche effettuate dalle aziende ovvero di accertamenti realizzati dall'INPS.

\* Sono stati rilevati tutti i rapporti di lavoro attivati nel periodo, anche quelli in capo ad uno stesso lavoratore, con riguardo a tutte le tipologie di lavoro subordinato, incluso il lavoro somministrato e il lavoro intermittente.



## Osservatorio sul Precariato

TAB. 2 – CESSAZIONI\* NEL MESE DI GENNAIO - FEBBRAIO DEGLI ANNI 2015, 2016 E 2017

	gen - feb			gen - feb 2016 su 2015		gen - feb 2017 su 2016	
	2015	2016	2017	variazione assoluta	variazione %	variazione assoluta	variazione %
Cessazioni a tempo indeterminato	262.182	265.492	240.368	3.310	1,3%	-25.124	-9,5%
Cessazioni di rapporti a termine	392.516	363.859	396.851	-28.657	-7,3%	32.992	9,1%
Cessazioni di apprendisti	22.444	18.556	19.150	-3.888	-17,3%	594	3,2%
Cessazioni di rapporti stagionali	37.161	31.608	32.623	-5.553	-14,9%	1.015	3,2%
<b>TOTALE</b>	<b>714.303</b>	<b>679.515</b>	<b>688.992</b>	<b>-34.788</b>	<b>-4,9%</b>	<b>9.477</b>	<b>1,4%</b>

Fonte: INPS - elaborazione al 20 Aprile 2017

**Campo di osservazione: archivi UNIEMENS dei lavoratori dipendenti privati esclusi lavoratori domestici e operai agricoli. Sono compresi i lavoratori degli enti pubblici economici.**

N.B.: i dati 2017 sono provvisori, in quanto le aziende, con la denuncia del mese di marzo possono integrare i dati di competenza relativi a febbraio. Inoltre, i dati 2017, 2016 e 2015 possono subire variazioni per effetto di rettifiche effettuate dalle aziende ovvero di accertamenti realizzati dall'INPS.

\* Sono stati rilevati tutti i rapporti di lavoro cessati nel periodo, anche quelli in capo ad uno stesso lavoratore, con riguardo a tutte le tipologie di lavoro subordinato, incluso il lavoro somministrato e il lavoro intermittente.

TAB. 2a – CESSAZIONI\* PER MESE - ANNI 2015, 2016 E 2017

Mese	Cessazioni a tempo indeterminato			Cessazioni di rapporti a termine			Cessazioni di apprendisti			Cessazioni di rapporti stagionali			Variazione 2016/2015**	Variazione 2017/2016**
	2015	2016	2017	2015	2016	2017	2015	2016	2017	2015	2016	2017	%	%
Gennaio	139.636	135.107	126.731	213.971	194.175	219.069	11.803	9.275	9.950	23.146	20.182	21.554	-7,7%	5,2%
Febbraio	122.546	130.385	113.637	178.545	169.684	177.782	10.641	9.281	9.200	14.015	11.426	11.069	-1,5%	-2,8%
Marzo	135.260	123.735		212.549	200.932		11.824	9.327		30.556	34.542		-5,5%	
Aprile	128.211	123.682		219.861	205.670		10.977	9.352		44.033	34.204		-7,5%	
Maggio	155.839	130.962		232.627	220.726		12.051	9.697		28.951	21.375		-10,9%	
Giugno	161.267	143.413		270.929	268.558		11.874	9.990		30.047	24.395		-5,9%	
Luglio	141.173	135.001		270.111	277.215		11.305	10.209		31.420	26.955		-1,0%	
Agosto	111.059	106.199		257.403	268.117		11.397	9.993		67.859	63.766		0,1%	
Settembre	158.492	157.385		337.539	373.496		16.837	17.080		175.538	168.788		4,1%	
Ottobre	154.932	141.933		281.039	301.165		12.915	12.246		86.659	84.474		0,8%	
Novembre	139.857	129.932		226.183	227.844		10.253	10.023		34.391	35.122		-1,9%	
Dicembre	216.276	200.312		431.162	455.083		10.937	11.167		28.331	28.833		1,3%	
<b>TOTALE</b>	<b>1.764.548</b>	<b>1.658.046</b>	<b>240.368</b>	<b>3.131.919</b>	<b>3.162.665</b>	<b>396.851</b>	<b>142.814</b>	<b>127.640</b>	<b>19.150</b>	<b>594.946</b>	<b>554.062</b>	<b>32.623</b>	<b>-2,3%</b>	

Fonte: INPS - elaborazione al 20 Aprile 2017

**Campo di osservazione: archivi UNIEMENS dei lavoratori dipendenti privati esclusi lavoratori domestici e operai agricoli. Sono compresi i lavoratori degli enti pubblici economici.**

N.B.: i dati 2017 sono provvisori, in quanto le aziende, con la denuncia del mese di marzo possono integrare i dati di competenza relativi a febbraio. Inoltre, i dati 2017, 2016 e 2015 possono subire variazioni per effetto di rettifiche effettuate dalle aziende ovvero di accertamenti realizzati dall'INPS.

\* Sono stati rilevati tutti i rapporti di lavoro cessati nel periodo, anche quelli in capo ad uno stesso lavoratore, con riguardo a tutte le tipologie di lavoro subordinato, incluso il lavoro somministrato e il lavoro intermittente.

\*\* La variazione è calcolata sul totale delle cessazioni

**TAB. 3 – VARIAZIONE NETTA DEI RAPPORTI DI LAVORO\* IN ESSERE NEL MESE DI GENNAIO - FEBBRAIO DEGLI ANNI 2015, 2016 E 2017**

	gen - feb		
	2015	2016	2017
<b>TOTALE RAPPORTI DI LAVORO SUBORDINATO</b>			
(+) Nuovi rapporti di lavoro**	958.438	861.156	900.254
(-) Cessazioni di rapporti di lavoro	714.303	679.515	688.992
<b>Variazione Netta</b>	<b>244.135</b>	<b>181.641</b>	<b>211.262</b>
<hr/>			
	2015	2016	2017
<b>RAPPORTI DI LAVORO A TEMPO INDETERMINATO</b>			
(+) Nuovi rapporti di lavoro	315.102	227.744	199.215
(+) Trasformazioni a tempo indeterminato di rapporti a termine	69.287	51.785	46.332
(+) Apprendisti trasformati a tempo indeterminato	13.527	17.329	13.405
(-) Cessazioni	262.182	265.492	240.368
<b>Variazione Netta</b>	<b>135.734</b>	<b>31.366</b>	<b>18.584</b>

Fonte: INPS - elaborazione al 20 Aprile 2017

**Campo di osservazione: archivi UNIEMENS dei lavoratori dipendenti privati esclusi lavoratori domestici e operai agricoli. Sono compresi i lavoratori degli enti pubblici economici.**

N.B.: i dati 2017 sono provvisori, in quanto le aziende, con la denuncia del mese di marzo possono integrare i dati di competenza relativi a febbraio. Inoltre, i dati 2017, 2016 e 2015 possono subire variazioni per effetto di rettifiche effettuate dalle aziende ovvero di accertamenti realizzati dall'INPS.

\* Sono stati rilevati tutti i rapporti di lavoro attivati nel periodo, anche quelli in capo ad uno stesso lavoratore, con riguardo a tutte le tipologie di lavoro subordinato, incluso il lavoro somministrato e il lavoro intermittente.

\*\* Il dato dei nuovi rapporti non include le conversioni dei rapporti a termine e le trasformazioni dei rapporti di apprendistato.

TAB. 3a – VARIAZIONE NETTA DEI RAPPORTI DI LAVORO\* IN ESSERE PER MESE - ANNI 2015, 2016 E 2017

Mese	Variazione netta rapporti di lavoro a tempo indeterminato(1)			Variazione netta rapporti di lavoro a termine(2)			Variazione netta rapporti di lavoro in apprendistato(3)			Variazione netta rapporti di lavoro stagionali(4)			TOTALE		
	2015	2016	2017	2015	2016	2017	2015	2016	2017	2015	2016	2017	2015	2016	2017
Gennaio	82.214	30.864	25.846	82.467	89.875	115.437	-1.268	-2.413	2.340	-1.145	-1.243	-2.240	162.268	117.083	141.383
Febbraio	53.520	502	-7.262	25.540	61.211	66.465	-1.644	-1.535	4.397	4.451	4.380	6.279	81.867	64.558	69.879
Marzo	78.979	10.257		6.124	58.518		-3.008	798		12.784	14.191		94.879	83.764	
Aprile	99.800	18.404		25.887	74.792		-1.778	2.640		35.941	28.604		159.850	124.440	
Maggio	47.051	8.200		44.177	92.268		-4.002	4.886		58.646	57.249		145.872	162.603	
Giugno	30.010	-11.598		62.310	81.640		-1.995	7.011		81.626	87.847		171.951	164.900	
Luglio	46.306	-1.387		20.389	52.456		-3.070	3.532		49.425	50.714		113.050	105.315	
Agosto	-2.353	-27.192		-79.730	-60.539		-9.599	-3.983		-34.552	-30.172		-126.234	-121.886	
Settembre	50.393	-6.904		-36.429	-32.216		-10.094	-2.018		-151.260	-147.704		-147.390	-188.842	
Ottobre	64.195	14.088		-22.836	24.384		-6.216	5.090		-66.719	-65.016		-31.576	-21.454	
Novembre	67.760	1.695		2.631	80.503		-3.594	6.003		-17.043	-16.620		49.754	71.581	
Dicembre	267.074	8.777		-346.423	-277.136		-4.994	4.360		21.563	24.020		-62.780	-239.979	
<b>TOTALE</b>	<b>884.949</b>	<b>45.706</b>	<b>18.584</b>	<b>-215.893</b>	<b>245.756</b>	<b>181.902</b>	<b>-51.262</b>	<b>24.371</b>	<b>6.737</b>	<b>-6.283</b>	<b>6.250</b>	<b>4.039</b>	<b>611.511</b>	<b>322.083</b>	<b>211.262</b>

Fonte: INPS - elaborazione al 20 Aprile 2017

**Campo di osservazione: archivi UNIEMENS dei lavoratori dipendenti privati esclusi lavoratori domestici e operai agricoli. Sono compresi i lavoratori degli enti pubblici economici.**

N.B.: i dati 2017 sono provvisori, in quanto le aziende, con la denuncia del mese di marzo possono integrare i dati di competenza relativi a febbraio.

\* Sono stati rilevati tutti i rapporti di lavoro attivati nel periodo, anche quelli in capo ad uno stesso lavoratore, con riguardo a tutte le tipologie di lavoro subordinato, incluso il lavoro somministrato e il lavoro intermittente.

(1) Variazione netta dei rapporti a tempo indeterminato: +assunzioni a tempo indeterminato + trasformazioni a tempo indeterminato dei rapporti a termine + apprendisti trasformati a tempo indeterminato - cessazioni a tempo indeterminato.

(2) Variazione netta dei rapporti a tempo determinato: +assunzioni a tempo determinato - trasformazioni a tempo indeterminato dei rapporti a termine (al netto degli stagionali) - cessazioni a tempo determinato.

(3) Variazione netta dei rapporti di lavoro in apprendistato: +assunzioni in apprendistato - apprendisti trasformati a tempo indeterminato (al netto degli stagionali) - cessazioni di apprendisti.

(4) Variazione netta dei rapporti di lavoro stagionali: +assunzioni stagionali - trasformazioni a tempo indeterminato (quota dei soli stagionali) - apprendisti trasformati a tempo indeterminato (quota dei soli stagionali) - cessazioni di stagionali.

Tab. 4a – NUOVI RAPPORTI DI LAVORO\* ATTIVATI NEL MESE DI GENNAIO - FEBBRAIO DEGLI ANNI 2015, 2016 E 2017 PER MACRO REGIONE DI LAVORO

Area Geografica	Assunzioni a tempo indeterminato			Assunzioni a termine			Assunzioni in apprendistato			Assunzioni stagionali			Assunzioni tempo indet.	Complesso Assunzioni
	gen - feb			gen - feb			gen - feb			gen - feb			2017/2016	2017/2016
	2015	2016	2017	2015	2016	2017	2015	2016	2017	2015	2016	2017	%	%
NORD-OVEST	93.303	69.268	59.657	192.479	190.778	198.871	10.850	10.137	11.720	8.541	8.977	9.217	-13,9%	0,1%
NORD-EST	56.541	39.511	36.015	128.921	128.239	150.552	9.405	9.069	10.931	14.795	13.540	14.753	-8,8%	11,5%
CENTRO	67.933	47.015	39.984	120.721	120.619	136.396	7.850	7.625	9.470	9.451	5.968	5.553	-15,0%	5,6%
SUD	70.521	51.833	45.785	89.187	89.866	100.256	3.490	3.351	5.238	6.716	5.442	5.940	-11,7%	4,5%
ISOLE	26.564	19.884	17.578	37.355	35.856	37.940	1.440	1.733	1.914	1.896	2.016	1.920	-11,6%	-0,2%
ESTERO**	240	233	196	226	194	363	13	2	4			1	-15,9%	31,5%
<b>TOTALE</b>	<b>315.102</b>	<b>227.744</b>	<b>199.215</b>	<b>568.889</b>	<b>565.552</b>	<b>624.378</b>	<b>33.048</b>	<b>31.917</b>	<b>39.277</b>	<b>41.399</b>	<b>35.943</b>	<b>37.384</b>	<b>-12,5%</b>	<b>4,5%</b>

Fonte: INPS - elaborazione al 20 Aprile 2017

**Campo di osservazione: archivi UNIEMENS dei lavoratori dipendenti privati esclusi lavoratori domestici e operai agricoli. Sono compresi i lavoratori degli enti pubblici economici.**

N.B.: i dati 2017 sono provvisori, in quanto le aziende, con la denuncia del mese di marzo possono integrare i dati di competenza relativi a febbraio. Inoltre, i dati 2017, 2016 e 2015 possono subire variazioni per effetto di rettifiche effettuate dalle aziende ovvero di accertamenti realizzati dall'INPS.

\* Sono stati rilevati tutti i rapporti di lavoro attivati nel periodo, anche quelli in capo ad uno stesso lavoratore, con riguardo a tutte le tipologie di lavoro subordinato, incluso il lavoro somministrato e il lavoro intermittente.

\*\* Comprende anche i rapporti di lavoro non localizzabili per incompletezza delle informazioni.

Tab. 4b – NUOVI RAPPORTI DI LAVORO\* ATTIVATI NEL MESE DI GENNAIO - FEBBRAIO DEGLI ANNI 2015, 2016 E 2017 PER REGIONE DI LAVORO

Area Geografica	Assunzioni a tempo indeterminato			Assunzioni a termine			Assunzioni in apprendistato			Assunzioni stagionali			Assunzioni tempo indet.	Complesso Assunzioni
	gen - feb			gen - feb			gen - feb			gen - feb			2017/2016	2017/2016
	2015	2016	2017	2015	2016	2017	2015	2016	2017	2015	2016	2017	%	%
PIEMONTE	18.119	13.348	11.978	43.841	40.496	48.424	3.046	3.087	3.355	2.741	2.494	3.094	-10,3%	12,5%
VALLE D'AOSTA	503	254	242	1.157	1.203	1.455	137	106	118	542	636	416	-4,7%	1,5%
LIGURIA	6.604	4.518	3.930	15.348	15.724	15.060	1.072	995	1.084	849	924	906	-13,0%	-5,3%
LOMBARDIA	68.077	51.148	43.507	132.133	133.355	133.932	6.595	5.949	7.163	4.409	4.923	4.801	-14,9%	-3,1%
TRENTINO ALTO ADIGE	4.747	3.278	3.230	9.893	10.250	11.858	763	665	847	4.673	4.721	5.259	-1,5%	12,1%
VENETO	23.794	16.866	15.195	52.657	53.518	62.162	4.298	4.344	5.057	5.754	5.170	5.176	-9,9%	9,6%
FRIULI VENEZIA GIULIA	4.689	3.248	2.861	12.512	12.426	15.044	648	612	852	464	355	413	-11,9%	15,2%
EMILIA ROMAGNA	23.311	16.119	14.729	53.859	52.045	61.488	3.696	3.448	4.175	3.904	3.294	3.905	-8,6%	12,5%
TOSCANA	20.241	14.169	12.931	35.425	34.416	39.729	2.775	2.754	3.335	2.056	1.960	1.959	-8,7%	8,7%
UMBRIA	3.594	2.131	1.616	6.731	6.152	7.847	604	644	708	715	540	221	-24,2%	9,8%
MARCHE	6.281	4.397	3.494	16.268	15.986	19.691	1.096	1.035	1.363	461	520	530	-20,5%	14,3%
LAZIO	37.817	26.318	21.943	62.297	64.065	69.129	3.375	3.192	4.064	6.219	2.948	2.843	-16,6%	1,5%
ABRUZZO	7.960	4.720	3.790	14.652	14.917	16.111	494	408	547	805	282	511	-19,7%	3,1%
MOLISE	1.193	997	860	1.715	1.736	1.997	36	39	80	76	64	60	-13,7%	5,7%
CAMPANIA	33.444	25.606	22.219	32.845	34.540	37.300	1.377	1.301	2.096	3.841	3.092	3.294	-13,2%	0,6%
PUGLIA	18.748	13.738	12.614	27.378	26.852	30.942	1.051	1.046	1.739	1.670	1.665	1.726	-8,2%	8,6%
BASILICATA	2.512	1.927	1.638	6.187	5.762	6.317	125	146	228	100	102	98	-15,0%	4,3%
CALABRIA	6.664	4.845	4.664	6.410	6.059	7.589	407	411	548	224	237	251	-3,7%	13,0%
SICILIA	20.600	15.883	13.582	27.626	26.256	26.662	1.228	1.547	1.613	1.209	1.391	1.299	-14,5%	-4,3%
SARDEGNA	5.964	4.001	3.996	9.729	9.600	11.278	212	186	301	687	625	621	-0,1%	12,4%
<b>ITALIA</b>	<b>314.862</b>	<b>227.511</b>	<b>199.019</b>	<b>568.663</b>	<b>565.358</b>	<b>624.015</b>	<b>33.035</b>	<b>31.915</b>	<b>39.273</b>	<b>41.399</b>	<b>35.943</b>	<b>37.383</b>	<b>-12,5%</b>	<b>4,5%</b>
ESTERO**	240	233	196	226	194	363	13	2	4			1	-15,9%	31,5%
<b>TOTALE</b>	<b>315.102</b>	<b>227.744</b>	<b>199.215</b>	<b>568.889</b>	<b>565.552</b>	<b>624.378</b>	<b>33.048</b>	<b>31.917</b>	<b>39.277</b>	<b>41.399</b>	<b>35.943</b>	<b>37.384</b>	<b>-12,5%</b>	<b>4,5%</b>

Vedi Fonte, Campo di Osservazione e Note nella tabella 4a

Tab. 4c – VARIAZIONI CONTRATTUALI DI RAPPORTI DI LAVORO ESISTENTI NEL MESE DI GENNAIO - FEBBRAIO DEGLI ANNI 2015, 2016 E 2017 PER MACRO REGIONE DI LAVORO

Area Geografica	Trasformazioni a tempo indeterminato di rapporti a termine			Apprendisti trasformati a tempo indeterminato			Complesso Trasformazioni			Trasf. di rapporti a termine	Complesso Trasformazioni
	gen - feb			gen - feb			gen - feb			2017/2016	2017/2016
	2015	2016	2017	2015	2016	2017	2015	2016	2017	%	%
NORD-OVEST	24.467	16.971	14.817	4.453	5.780	4.538	28.920	22.751	19.355	-12,7%	-14,9%
NORD-EST	16.689	10.850	10.610	3.976	5.008	3.843	20.665	15.858	14.453	-2,2%	-8,9%
CENTRO	14.833	12.087	9.118	3.073	4.280	3.108	17.906	16.367	12.226	-24,6%	-25,3%
SUD	9.963	8.579	8.238	1.406	1.600	1.374	11.369	10.179	9.612	-4,0%	-5,6%
ISOLE	3.284	3.225	3.508	611	658	534	3.895	3.883	4.042	8,8%	4,1%
ESTERO*	51	73	41	8	3	8	59	76	49	-43,8%	-35,5%
<b>TOTALE</b>	<b>69.287</b>	<b>51.785</b>	<b>46.332</b>	<b>13.527</b>	<b>17.329</b>	<b>13.405</b>	<b>82.814</b>	<b>69.114</b>	<b>59.737</b>	<b>-10,5%</b>	<b>-13,6%</b>

Fonte: INPS - elaborazione al 20 Aprile 2017

**Campo di osservazione: archivi UNIEMENS dei lavoratori dipendenti privati esclusi lavoratori domestici e operai agricoli. Sono compresi i lavoratori degli enti pubblici economici.**

N.B.: i dati 2017 sono provvisori, in quanto le aziende, con la denuncia del mese di marzo possono integrare i dati di competenza relativi a febbraio. Inoltre, i dati 2017, 2016 e 2015 possono subire variazioni per effetto di rettifiche effettuate dalle aziende ovvero di accertamenti realizzati dall'INPS.

\* Comprende anche i rapporti di lavoro non localizzabili per incompletezza delle informazioni.



Tab. 4d – VARIAZIONI CONTRATTUALI DI RAPPORTI DI LAVORO ESISTENTI NEL MESE DI GENNAIO - FEBBRAIO DEGLI ANNI 2015, 2016 E 2017 PER REGIONE DI LAVORO

Area Geografica	Trasformazioni a tempo indeterminato di rapporti a termine			Apprendisti trasformati a tempo indeterminato			Complesso Trasformazioni			Trasf. di rapporti a termine	Complesso Trasformazioni
	gen - feb			gen - feb			gen - feb			2017/2016	2017/2016
	2015	2016	2017	2015	2016	2017	2015	2016	2017	%	%
PIEMONTE	5.361	3.725	2.928	1.339	1.710	1.235	6.700	5.435	4.163	-21,4%	-23,4%
VALLE D'AOSTA	186	65	72	41	36	25	227	101	97	10,8%	-4,0%
LIGURIA	1.726	1.287	984	438	505	392	2.164	1.792	1.376	-23,5%	-23,2%
LOMBARDIA	17.194	11.894	10.833	2.635	3.529	2.886	19.829	15.423	13.719	-8,9%	-11,0%
TRENTINO ALTO ADIGE	1.661	1.075	1.176	278	271	248	1.939	1.346	1.424	9,4%	5,8%
VENETO	6.651	4.575	4.586	2.015	2.279	1.775	8.666	6.854	6.361	0,2%	-7,2%
FRIULI VENEZIA GIULIA	1.628	1.044	934	228	413	305	1.856	1.457	1.239	-10,5%	-15,0%
EMILIA ROMAGNA	6.749	4.156	3.914	1.455	2.045	1.515	8.204	6.201	5.429	-5,8%	-12,4%
TOSCANA	4.471	3.512	2.823	1.077	1.328	1.089	5.548	4.840	3.912	-19,6%	-19,2%
UMBRIA	870	703	625	305	394	251	1.175	1.097	876	-11,1%	-20,1%
MARCHE	1.785	1.253	960	463	669	478	2.248	1.922	1.438	-23,4%	-25,2%
LAZIO	7.707	6.619	4.710	1.228	1.889	1.290	8.935	8.508	6.000	-28,8%	-29,5%
ABRUZZO	1.361	1.040	900	208	217	192	1.569	1.257	1.092	-13,5%	-13,1%
MOLISE	211	165	196	24	22	29	235	187	225	18,8%	20,3%
CAMPANIA	3.998	3.732	3.272	477	569	548	4.475	4.301	3.820	-12,3%	-11,2%
PUGLIA	3.056	2.539	2.593	473	538	436	3.529	3.077	3.029	2,1%	-1,6%
BASILICATA	418	397	399	59	64	49	477	461	448	0,5%	-2,8%
CALABRIA	919	706	878	165	190	120	1.084	896	998	24,4%	11,4%
SICILIA	2.148	2.074	2.308	483	523	433	2.631	2.597	2.741	11,3%	5,5%
SARDEGNA	1.136	1.151	1.200	128	135	101	1.264	1.286	1.301	4,3%	1,2%
<b>ITALIA</b>	<b>69.236</b>	<b>51.712</b>	<b>46.291</b>	<b>13.519</b>	<b>17.326</b>	<b>13.397</b>	<b>82.755</b>	<b>69.038</b>	<b>59.688</b>	<b>-10,5%</b>	<b>-13,5%</b>
ESTERO*	51	73	41	8	3	8	59	76	49	-43,8%	-35,5%
<b>TOTALE</b>	<b>69.287</b>	<b>51.785</b>	<b>46.332</b>	<b>13.527</b>	<b>17.329</b>	<b>13.405</b>	<b>82.814</b>	<b>69.114</b>	<b>59.737</b>	<b>-10,5%</b>	<b>-13,6%</b>

Vedi Fonte, Campo di Osservazione e Note nella tabella 4c

TAB. 5a – CESSAZIONI\* NEL MESE DI GENNAIO - FEBBRAIO DEGLI ANNI 2015, 2016 E 2017 PER MACRO REGIONE DI LAVORO

Area Geografica	Cessazioni a tempo indeterminato			Cessazioni di rapporti a termine			Cessazioni di apprendisti			Cessazioni di rapporti stagionali			Cessazioni tempo indet.	Complesso Cessazioni
	gen - feb			gen - feb			gen - feb			gen - feb			2017/2016	2017/2016
	2015	2016	2017	2015	2016	2017	2015	2016	2017	2015	2016	2017	%	%
NORD-OVEST	74.557	74.697	70.458	126.177	118.285	120.997	6.547	5.573	5.579	6.374	6.444	6.496	-5,7%	-0,7%
NORD-EST	49.159	49.089	46.835	81.231	72.631	87.086	5.712	4.959	5.213	14.553	13.036	14.087	-4,6%	9,7%
CENTRO	53.924	57.050	50.307	93.282	85.985	96.069	5.882	4.803	4.795	9.526	5.725	5.531	-11,8%	2,0%
SUD	59.547	59.885	51.581	65.239	60.992	66.921	3.046	2.274	2.490	5.400	5.136	5.271	-13,9%	-1,6%
ISOLE	24.794	24.493	20.971	26.434	25.867	25.644	1.254	944	1.072	1.305	1.264	1.231	-14,4%	-6,9%
ESTERO**	201	278	216	153	99	134	3	3	1	3	3	7	-22,3%	-6,5%
<b>TOTALE</b>	<b>262.182</b>	<b>265.492</b>	<b>240.368</b>	<b>392.516</b>	<b>363.859</b>	<b>396.851</b>	<b>22.444</b>	<b>18.556</b>	<b>19.150</b>	<b>37.161</b>	<b>31.608</b>	<b>32.623</b>	<b>-9,5%</b>	<b>1,4%</b>

Fonte: INPS - elaborazione al 20 Aprile 2017

**Campo di osservazione: archivi UNIEMENS dei lavoratori dipendenti privati esclusi lavoratori domestici e operai agricoli. Sono compresi i lavoratori degli enti pubblici economici.**

N.B.: i dati 2017 sono provvisori, in quanto le aziende, con la denuncia del mese di marzo possono integrare i dati di competenza relativi a febbraio. Inoltre, i dati 2017, 2016 e 2015 possono subire variazioni per effetto di rettifiche effettuate dalle aziende ovvero di accertamenti realizzati dall'INPS.

\* Sono stati rilevati tutti i rapporti di lavoro cessati nel periodo, anche quelli in capo ad uno stesso lavoratore, con riguardo a tutte le tipologie di lavoro subordinato, incluso il lavoro somministrato e il lavoro intermittente.

\*\* Comprende anche i rapporti di lavoro non localizzabili per incompletezza delle informazioni.

TAB. 5b – CESSAZIONI\* NEL MESE DI GENNAIO - FEBBRAIO DEGLI ANNI 2015, 2016 E 2017 PER REGIONE DI LAVORO

Area Geografica	Cessazioni a tempo indeterminato			Cessazioni di rapporti a termine			Cessazioni di apprendisti			Cessazioni di rapporti stagionali			Cessazioni tempo indet.	Complesso Cessazioni
	gen - feb			gen - feb			gen - feb			gen - feb			2017/2016	2017/2016
	2015	2016	2017	2015	2016	2017	2015	2016	2017	2015	2016	2017	%	%
PIEMONTE	15.215	15.335	14.978	28.471	24.036	28.373	1.863	1.546	1.582	1.892	1.556	1.650	-2,3%	9,7%
VALLE D'AOSTA	377	392	386	930	993	1.219	108	66	72	440	417	427	-1,5%	12,6%
LIGURIA	5.379	5.708	5.101	11.961	10.748	10.702	793	671	640	667	662	723	-10,6%	-3,5%
LOMBARDIA	53.586	53.262	49.993	84.815	82.508	80.703	3.783	3.290	3.285	3.375	3.809	3.696	-6,1%	-3,6%
TRENTINO ALTO ADIGE	3.992	4.065	3.819	7.035	6.420	7.594	543	428	443	6.376	6.137	6.879	-6,1%	9,9%
VENETO	21.623	22.073	20.380	32.628	29.277	34.538	2.485	2.275	2.379	4.598	4.037	3.971	-7,7%	6,3%
FRIULI VENEZIA GIULIA	4.264	3.894	3.940	8.124	6.829	8.685	425	377	371	271	176	186	1,2%	16,9%
EMILIA ROMAGNA	19.280	19.057	18.696	33.444	30.105	36.269	2.259	1.879	2.020	3.308	2.686	3.051	-1,9%	11,7%
TOSCANA	17.288	17.427	16.339	26.626	22.985	26.832	1.896	1.609	1.694	2.198	1.936	1.850	-6,2%	6,3%
UMBRIA	3.099	3.227	2.829	4.785	4.091	5.098	486	394	368	542	364	219	-12,3%	5,4%
MARCHE	6.090	5.901	5.396	10.970	9.089	11.118	802	650	657	419	598	487	-8,6%	8,7%
LAZIO	27.447	30.495	25.743	50.901	49.820	53.021	2.698	2.150	2.076	6.367	2.827	2.975	-15,6%	-1,7%
ABRUZZO	5.741	5.587	4.385	9.945	8.900	9.946	386	274	268	402	379	402	-21,5%	-0,9%
MOLISE	1.051	1.068	980	1.118	968	1.148	43	42	27	68	105	42	-8,2%	0,6%
CAMPANIA	27.082	28.873	24.115	23.883	23.869	25.039	1.167	894	1.005	3.405	2.718	3.031	-16,5%	-5,6%
PUGLIA	17.101	16.229	14.452	21.523	19.489	21.755	899	717	762	1.168	1.540	1.423	-10,9%	1,1%
BASILICATA	2.073	1.981	1.941	3.780	3.366	3.803	132	84	95	144	181	109	-2,0%	6,0%
CALABRIA	6.499	6.147	5.708	4.990	4.400	5.230	419	263	333	213	213	264	-7,1%	4,6%
SICILIA	19.488	19.485	16.284	19.117	19.278	18.044	1.101	823	959	1.030	945	945	-16,4%	-10,6%
SARDEGNA	5.306	5.008	4.687	7.317	6.589	7.600	153	121	113	275	319	286	-6,4%	5,4%
<b>ITALIA</b>	<b>261.981</b>	<b>265.214</b>	<b>240.152</b>	<b>392.363</b>	<b>363.760</b>	<b>396.717</b>	<b>22.441</b>	<b>18.553</b>	<b>19.149</b>	<b>37.158</b>	<b>31.605</b>	<b>32.616</b>	<b>-9,4%</b>	<b>1,4%</b>
ESTERO**	201	278	216	153	99	134	3	3	1	3	3	7	-22,3%	-6,5%
<b>TOTALE</b>	<b>262.182</b>	<b>265.492</b>	<b>240.368</b>	<b>392.516</b>	<b>363.859</b>	<b>396.851</b>	<b>22.444</b>	<b>18.556</b>	<b>19.150</b>	<b>37.161</b>	<b>31.608</b>	<b>32.623</b>	<b>-9,5%</b>	<b>1,4%</b>

Vedi Fonte, Campo di Osservazione e Note nella tabella 5a

TAB. 6 – CESSAZIONI\* NEL MESE DI GENNAIO - FEBBRAIO DEGLI ANNI 2015, 2016 E 2017 PER TIPOLOGIA\*\*

	Cessazioni a tempo indeterminato			Cessazioni di rapporti a termine			Cessazioni di apprendisti			Cessazioni di rapporti stagionali		
	gen - feb			gen - feb			gen - feb			gen - feb		
	2015	2016	2017	2015	2016	2017	2015	2016	2017	2015	2016	2017
<b>Licenziamento di cui:</b>	95.221	89.546	92.254	38.801	38.244	16.634	6.027	4.677	5.260	2.053	2.028	1.770
<i>Licenziamento (avvenuto per giustificato motivo oggettivo, licenziamento collettivo o non rientrante nelle altre tipologie)</i>	74.704	77.697	71.345	37.002	37.160	14.356	5.111	4.095	4.344	1.987	1.980	1.681
<i>Licenziamento per giusta causa o giustificato motivo soggettivo</i>	8.483	10.107	11.656	1.235	1.064	1.822	726	569	814	65	48	87
<i>Licenziamento per esodo incentivato, cambio appalto o interruzione di rapporti di lavoro nel settore edile</i>	12.034	1.742	9.253	564	20	456	190	13	102	1		2
<b>Dimissioni</b>	138.942	146.677	124.312	39.934	35.153	34.436	13.470	11.549	11.743	1.476	1.411	1.170
<b>Fine contratto</b>				295.514	275.028	328.736	1.338	908	724	32.015	26.638	28.315
<b>Risoluzione consensuale</b>	4.566	4.611	3.237	1.133	935	504	222	158	111	210	224	139
<b>Decesso</b>	1.371	1.404	1.427	85	82	83	10	10	11	8	5	11
<b>Altre Motivazioni</b>	22.082	23.254	19.138	17.049	14.417	16.458	1.377	1.254	1.301	1.399	1.302	1.218
<b>TOTALE</b>	<b>262.182</b>	<b>265.492</b>	<b>240.368</b>	<b>392.516</b>	<b>363.859</b>	<b>396.851</b>	<b>22.444</b>	<b>18.556</b>	<b>19.150</b>	<b>37.161</b>	<b>31.608</b>	<b>32.623</b>

Fonte: INPS - elaborazione al 20 Aprile 2017

**Campo di osservazione: archivi UNIEMENS dei lavoratori dipendenti privati esclusi lavoratori domestici e operai agricoli. Sono compresi i lavoratori degli enti pubblici economici.**

N.B.: i dati 2017 sono provvisori, in quanto le aziende, con la denuncia del mese di marzo possono integrare i dati di competenza relativi a febbraio. Inoltre, i dati 2017 , 2016 e 2015 possono subire variazioni per effetto di rettifiche effettuate dalle aziende ovvero di accertamenti realizzati dall'INPS.

\* Sono stati rilevati tutti i rapporti di lavoro cessati nel periodo, anche quelli in capo ad uno stesso lavoratore, con riguardo a tutte le tipologie di lavoro subordinato, incluso il lavoro somministrato e il lavoro intermittente.

\*\* La classificazione per tipo cessazione è effettuata sulla base di quanto dichiarato dal datore di lavoro sulla denuncia Uniemens.

	Licenziamenti Totali	di cui			Dimissioni	Risoluzione consensuale	Decesso e altre motivazioni	Totale
		Licenziamento (avvenuto per giustificato motivo oggettivo, licenziamento collettivo o non rientrante nelle altre tipologie)	Licenziamento per giusta causa o giustificato motivo soggettivo	Licenziamento per esodo incentivato, cambio appalto o interruzione di rapporti di lavoro nel settore edile				
<b>Aziende fino a 15 dipendenti</b>								
<b>Gennaio</b>	37.234	31.089	2.821	3.324	45.171	1.071	6.081	89.557
<b>Febbraio</b>	30.322	25.164	2.421	2.737	38.676	977	4.890	74.865
<b>Marzo</b>	28.954	23.719	2.436	2.799	43.979	951	5.686	79.570
<b>Aprile</b>	24.797	20.237	2.239	2.321	42.541	898	5.325	73.561
<b>Maggio</b>	36.477	30.657	2.946	2.874	46.513	874	5.710	89.574
<b>Giugno</b>	33.705	27.885	3.013	2.807	49.076	1.146	6.305	90.232
<b>Luglio</b>	33.216	26.333	3.133	3.750	42.889	780	6.162	83.047
<b>Agosto</b>	22.461	18.302	2.082	2.077	35.158	537	4.955	63.111
<b>Settembre</b>	37.295	31.374	3.422	2.499	50.061	791	7.186	95.333
<b>Ottobre</b>	37.469	31.396	3.414	2.659	45.770	769	6.618	90.626
<b>Novembre</b>	32.215	25.720	3.024	3.471	41.455	801	5.714	80.185
<b>Dicembre</b>	48.753	38.802	3.465	6.486	54.803	1.462	8.745	113.763
<b>TOTALE</b>	<b>402.898</b>	<b>330.678</b>	<b>34.416</b>	<b>37.804</b>	<b>536.092</b>	<b>11.057</b>	<b>73.377</b>	<b>1.023.424</b>
<b>Aziende oltre i 15 dipendenti</b>								
<b>Gennaio</b>	14.070	9.404	1.611	3.055	28.255	1.239	6.515	50.079
<b>Febbraio</b>	13.595	9.047	1.630	2.918	26.840	1.279	5.967	47.681
<b>Marzo</b>	14.696	9.716	1.786	3.194	31.712	1.535	7.747	55.690
<b>Aprile</b>	13.594	8.981	1.672	2.941	32.967	1.087	7.002	54.650
<b>Maggio</b>	20.467	14.413	2.104	3.950	35.776	1.524	8.498	66.265
<b>Giugno</b>	21.058	14.657	2.154	4.247	39.113	2.219	8.645	71.035
<b>Luglio</b>	17.884	12.490	2.291	3.103	30.931	1.515	7.796	58.126
<b>Agosto</b>	12.220	7.821	1.627	2.772	28.010	770	6.948	47.948
<b>Settembre</b>	18.226	12.255	2.313	3.658	35.124	1.551	8.258	63.159
<b>Ottobre</b>	21.673	14.800	2.566	4.307	32.842	1.579	8.212	64.306
<b>Novembre</b>	18.045	13.052	2.317	2.676	32.377	1.470	7.780	59.672
<b>Dicembre</b>	35.891	25.455	2.508	7.928	47.819	4.204	14.599	102.513
<b>TOTALE</b>	<b>221.419</b>	<b>152.091</b>	<b>24.579</b>	<b>44.749</b>	<b>401.766</b>	<b>19.972</b>	<b>97.967</b>	<b>741.124</b>

	Licenziamenti Totali	di cui			Dimissioni	Risoluzione consensuale	Decesso e altre motivazioni	Totale
		Licenziamento (avvenuto per giustificato motivo oggettivo, licenziamento collettivo o non rientrante nelle altre tipologie)	Licenziamento per giusta causa o giustificato motivo soggettivo	Licenziamento per esodo incentivato, cambio appalto o interruzione di rapporti di lavoro nel settore edile				
<b>Aziende fino a 15 dipendenti</b>								
<b>Gennaio</b>	32.305	28.913	3.074	318	44.778	918	6.023	84.024
<b>Febbraio</b>	30.828	27.498	2.922	408	43.502	916	5.417	80.663
<b>Marzo</b>	32.607	27.503	3.463	1.641	34.319	735	5.461	73.122
<b>Aprile</b>	32.578	26.809	3.718	2.051	32.421	625	5.256	70.880
<b>Maggio</b>	32.170	26.101	3.851	2.218	36.671	591	5.272	74.704
<b>Giugno</b>	34.356	28.075	3.905	2.376	37.338	662	5.511	77.867
<b>Luglio</b>	35.724	28.955	3.817	2.952	34.592	577	5.656	76.549
<b>Agosto</b>	24.309	19.783	2.721	1.805	25.894	362	4.662	55.227
<b>Settembre</b>	40.330	33.700	4.253	2.377	43.063	596	6.704	90.693
<b>Ottobre</b>	37.959	31.451	3.922	2.586	36.748	482	5.882	81.071
<b>Novembre</b>	34.056	27.498	3.466	3.092	33.465	479	4.959	72.959
<b>Dicembre</b>	49.516	39.965	3.821	5.730	44.761	964	7.746	102.987
<b>TOTALE</b>	<b>416.738</b>	<b>346.251</b>	<b>42.933</b>	<b>27.554</b>	<b>447.552</b>	<b>7.907</b>	<b>68.549</b>	<b>940.746</b>
<b>Aziende oltre i 15 dipendenti</b>								
<b>Gennaio</b>	13.788	11.307	1.968	513	29.162	1.386	6.747	51.083
<b>Febbraio</b>	12.625	9.979	2.143	503	29.235	1.391	6.471	49.722
<b>Marzo</b>	17.071	12.179	2.434	2.458	25.606	1.868	6.068	50.613
<b>Aprile</b>	18.512	12.652	2.473	3.387	25.747	1.373	7.170	52.802
<b>Maggio</b>	18.347	13.240	2.771	2.336	30.124	1.315	6.472	56.258
<b>Giugno</b>	22.879	15.133	2.834	4.912	32.241	2.005	8.421	65.546
<b>Luglio</b>	21.009	14.682	2.891	3.436	29.801	1.225	6.417	58.452
<b>Agosto</b>	17.444	10.590	2.161	4.693	26.374	970	6.184	50.972
<b>Settembre</b>	20.935	13.834	3.219	3.882	36.492	1.823	7.442	66.692
<b>Ottobre</b>	20.396	14.705	3.191	2.500	31.555	1.413	7.498	60.862
<b>Novembre</b>	20.352	13.425	3.046	3.881	29.119	1.592	5.910	56.973
<b>Dicembre</b>	35.132	24.558	3.186	7.388	43.786	6.148	12.259	97.325
<b>TOTALE</b>	<b>238.490</b>	<b>166.284</b>	<b>32.317</b>	<b>39.889</b>	<b>369.242</b>	<b>22.509</b>	<b>87.059</b>	<b>717.300</b>

# Osservatorio sul Precariato

TAB. 6c – CESSAZIONI\* DEI CONTRATTI A TEMPO INDETERMINATO PER MESE, DIMENSIONE AZIENDALE E TIPOLOGIA\*\* - ANNO 2017

Licenziamenti Totali	di cui			Dimissioni	Risoluzione consensuale	Decesso e altre motivazioni	Totale	
	<i>Licenziamento (avvenuto per giustificato motivo oggettivo, licenziamento collettivo o non rientrante nelle altre tipologie)</i>	<i>Licenziamento per giusta causa o giustificato motivo soggettivo</i>	<i>Licenziamento per esodo incentivato, cambio appalto o interruzione di rapporti di lavoro nel settore edile</i>					
<b>Aziende fino a 15 dipendenti</b>								
<b>Gennaio</b>	31.938	26.887	3.209	1.842	34.999	490	4.421	71.848
<b>Febbraio</b>	27.945	22.795	3.100	2.050	31.473	452	3.472	63.342
<b>TOTALE</b>	<b>59.883</b>	<b>49.682</b>	<b>6.309</b>	<b>3.892</b>	<b>66.472</b>	<b>942</b>	<b>7.893</b>	<b>135.190</b>
<b>Aziende oltre i 15 dipendenti</b>								
<b>Gennaio</b>	16.886	11.882	2.706	2.298	29.999	1.172	6.826	54.883
<b>Febbraio</b>	15.485	9.781	2.641	3.063	27.841	1.123	5.846	50.295
<b>TOTALE</b>	<b>32.371</b>	<b>21.663</b>	<b>5.347</b>	<b>5.361</b>	<b>57.840</b>	<b>2.295</b>	<b>12.672</b>	<b>105.178</b>

Vedi Fonte, Campo di Osservazione e Note nella tabella 6

TAB. 7 – NUOVI RAPPORTI DI LAVORO\* ATTIVATI NEL MESE DI GENNAIO - FEBBRAIO DEGLI ANNI 2015, 2016 E 2017 PER QUALIFICA PROFESSIONALE

Qualifica	Assunzioni a tempo indeterminato			Assunzioni a termine			Assunzioni in apprendistato			Assunzioni stagionali		
	gen - feb			gen - feb			gen - feb			gen - feb		
	2015	2016	2017	2015	2016	2017	2015	2016	2017	2015	2016	2017
OPERAI	225.713	160.191	135.785	422.814	413.276	471.959				31.439	27.009	27.345
IMPIEGATI	84.144	61.978	57.860	144.677	150.691	151.209				9.503	8.315	9.384
APPRENDISTI							33.048	31.917	39.277	428	589	626
QUADRI	3.417	3.659	3.776	696	824	558				26	19	23
DIRIGENTI	1.478	1.585	1.512	287	414	295						1
ALTRO	350	331	282	415	347	357				3	11	5
<b>TOTALE</b>	<b>315.102</b>	<b>227.744</b>	<b>199.215</b>	<b>568.889</b>	<b>565.552</b>	<b>624.378</b>	<b>33.048</b>	<b>31.917</b>	<b>39.277</b>	<b>41.399</b>	<b>35.943</b>	<b>37.384</b>

Fonte: INPS - elaborazione al 20 Aprile 2017

**Campo di osservazione: archivi UNIEMENS dei lavoratori dipendenti privati esclusi lavoratori domestici e operai agricoli. Sono compresi i lavoratori degli enti pubblici economici.**

N.B.: i dati 2017 sono provvisori, in quanto le aziende, con la denuncia del mese di marzo possono integrare i dati di competenza relativi a febbraio. Inoltre, i dati 2017, 2016 e 2015 possono subire variazioni per effetto di rettifiche effettuate dalle aziende ovvero di accertamenti realizzati dall'INPS.

\* Sono stati rilevati tutti i rapporti di lavoro attivati nel periodo, anche quelli in capo ad uno stesso lavoratore, con riguardo a tutte le tipologie di lavoro subordinato, incluso il lavoro somministrato e il lavoro intermittente.



TAB. 8 – NUOVI RAPPORTI DI LAVORO\* ATTIVATI NEL MESE DI GENNAIO - FEBBRAIO DEGLI ANNI 2015, 2016 E 2017 PER TIPOLOGIA ORARIA

Tipologia oraria	Assunzioni a tempo indeterminato			Assunzioni a termine			Assunzioni in apprendistato			Assunzioni stagionali		
	gen - feb			gen - feb			gen - feb			gen - feb		
	2015	2016	2017	2015	2016	2017	2015	2016	2017	2015	2016	2017
Full time	190.299	132.782	121.107	385.944	370.895	396.874	22.615	21.861	25.981	32.832	28.579	29.411
Part time orizzontale	112.983	85.117	70.572	152.514	162.424	190.971	9.608	9.277	12.139	6.969	5.987	6.658
Part time verticale	4.638	3.613	2.763	11.000	11.246	11.487	235	196	261	763	613	544
Part time misto	7.182	6.232	4.773	19.431	20.987	25.046	590	583	896	835	764	771
<b>TOTALE</b>	<b>315.102</b>	<b>227.744</b>	<b>199.215</b>	<b>568.889</b>	<b>565.552</b>	<b>624.378</b>	<b>33.048</b>	<b>31.917</b>	<b>39.277</b>	<b>41.399</b>	<b>35.943</b>	<b>37.384</b>

Fonte: INPS - elaborazione al 20 Aprile 2017

**Campo di osservazione: archivi UNIEMENS dei lavoratori dipendenti privati esclusi lavoratori domestici e operai agricoli. Sono compresi i lavoratori degli enti pubblici economici.**

N.B.: i dati 2017 sono provvisori, in quanto le aziende, con la denuncia del mese di marzo possono integrare i dati di competenza relativi a febbraio. Inoltre, i dati 2017, 2016 e 2015 possono subire variazioni per effetto di rettifiche effettuate dalle aziende ovvero di accertamenti realizzati dall'INPS.

\* Sono stati rilevati tutti i rapporti di lavoro attivati nel periodo, anche quelli in capo ad uno stesso lavoratore, con riguardo a tutte le tipologie di lavoro subordinato, incluso il lavoro somministrato e il lavoro intermittente.

**TAB. 9 - NUOVI RAPPORTI DI LAVORO ATTIVATI\* NEL MESE DI GENNAIO - FEBBRAIO DEGLI ANNI 2015, 2016 E 2017 PER GENERE E CLASSE DI ETÀ'**

Classe di età	Assunzioni a tempo indeterminato			Assunzioni a termine			Assunzioni in apprendistato			Assunzioni stagionali		
	gen - feb			gen - feb			gen - feb			gen - feb		
	2015	2016	2017	2015	2016	2017	2015	2016	2017	2015	2016	2017
<b>MASCHI</b>												
Fino a 24	16.425	11.463	9.117	48.486	49.816	58.193	10.940	11.103	13.348	2.677	2.155	2.397
Da 25 a 29	24.676	17.139	14.849	54.245	52.764	59.813	7.193	6.735	8.733	3.196	2.540	2.787
Da 30 a 39	60.591	42.385	37.628	97.233	91.250	98.920	928	909	1.247	6.008	4.898	5.003
Da 40 a 49	54.445	40.136	36.022	83.791	81.371	88.163		1	1	5.357	4.553	4.692
50 ed oltre	40.279	32.976	29.970	59.005	63.204	70.153		1	2	4.538	4.193	4.447
<b>TOTALE</b>	<b>196.416</b>	<b>144.099</b>	<b>127.586</b>	<b>342.760</b>	<b>338.405</b>	<b>375.242</b>	<b>19.061</b>	<b>18.749</b>	<b>23.331</b>	<b>21.776</b>	<b>18.339</b>	<b>19.326</b>
<b>FEMMINE</b>												
Fino a 24	10.262	7.284	5.539	31.872	33.334	37.694	6.939	6.723	7.754	2.356	1.943	2.220
Da 25 a 29	16.778	11.390	9.316	42.688	42.854	47.146	6.195	5.719	7.206	2.645	2.299	2.410
Da 30 a 39	36.669	24.469	21.133	67.287	65.196	68.863	852	726	985	5.099	4.496	4.520
Da 40 a 49	33.201	23.068	20.418	54.247	54.067	59.398				5.246	4.670	4.545
50 ed oltre	21.776	17.434	15.223	30.035	31.696	36.035	1		1	4.277	4.196	4.363
<b>TOTALE</b>	<b>118.686</b>	<b>83.645</b>	<b>71.629</b>	<b>226.129</b>	<b>227.147</b>	<b>249.136</b>	<b>13.987</b>	<b>13.168</b>	<b>15.946</b>	<b>19.623</b>	<b>17.604</b>	<b>18.058</b>
<b>COMPLESSO</b>												
Fino a 24	26.687	18.747	14.656	80.358	83.150	95.887	17.879	17.826	21.102	5.033	4.098	4.617
Da 25 a 29	41.454	28.529	24.165	96.933	95.618	106.959	13.388	12.454	15.939	5.841	4.839	5.197
Da 30 a 39	97.260	66.854	58.761	164.520	156.446	167.783	1.780	1.635	2.232	11.107	9.394	9.523
Da 40 a 49	87.646	63.204	56.440	138.038	135.438	147.561		1	1	10.603	9.223	9.237
50 ed oltre	62.055	50.410	45.193	89.040	94.900	106.188	1	1	3	8.815	8.389	8.810
<b>TOTALE</b>	<b>315.102</b>	<b>227.744</b>	<b>199.215</b>	<b>568.889</b>	<b>565.552</b>	<b>624.378</b>	<b>33.048</b>	<b>31.917</b>	<b>39.277</b>	<b>41.399</b>	<b>35.943</b>	<b>37.384</b>

Fonte: INPS - elaborazione al 20 Aprile 2017

**Campo di osservazione: archivi UNIEMENS dei lavoratori dipendenti privati esclusi lavoratori domestici e operai agricoli. Sono compresi i lavoratori degli enti pubblici economici.**

N.B.: i dati 2017 sono provvisori, in quanto le aziende, con la denuncia del mese di marzo possono integrare i dati di competenza relativi a febbraio. Inoltre, i dati 2017, 2016 e 2015 possono subire variazioni per effetto di rettifiche effettuate dalle aziende ovvero di accertamenti realizzati dall'INPS.

\* Sono stati rilevati tutti i rapporti di lavoro attivati nel periodo, anche quelli in capo ad uno stesso lavoratore, con riguardo a tutte le tipologie di lavoro subordinato, incluso il lavoro somministrato e il lavoro intermittente.

**TAB. 10 - NUOVI RAPPORTI DI LAVORO ATTIVATI\* NEL MESE DI GENNAIO - FEBBRAIO DEGLI ANNI 2015, 2016 E 2017 PER SETTORE DI ATTIVITA' ECONOMICA (NACE Rev.2)**

Settore di attività economica (NACE Rev.2)	Assunzioni a tempo indeterminato			Assunzioni a termine			Assunzioni in apprendistato			Assunzioni stagionali		
	gen - feb			gen - feb			gen - feb			gen - feb		
	2015	2016	2017	2015	2016	2017	2015	2016	2017	2015	2016	2017
Agricoltura, silvicoltura e pesca	3.149	3.013	1.885	2.210	1.977	1.936	71	53	63	479	473	534
Attività estrattiva; attività manifatturiere; fornitura di energia elettrica, gas, vapore e aria condizionata; fornitura di acqua; reti fognarie, attività di trattamento dei rifiuti e risanamento	63.198	45.035	43.741	73.702	69.462	74.111	8.462	8.411	10.294	6.990	6.304	6.660
Costruzioni	42.980	30.492	26.102	40.917	39.869	44.480	2.711	2.702	3.059	131	89	110
Commercio all'ingrosso e al dettaglio; riparazione di autoveicoli e motocicli; trasporto e magazzinaggio; servizi di alloggio e di ristorazione	100.890	71.963	65.031	124.926	124.245	144.882	12.931	12.524	16.190	17.359	15.508	16.519
Servizi di informazione e comunicazione	7.996	6.609	6.116	24.922	27.990	24.994	1.618	1.406	1.787	4.815	2.315	2.850
Attività finanziarie e assicurative	3.102	2.439	2.628	2.121	2.087	1.808	467	316	375	15	9	20
Attività immobiliari	1.373	1.008	902	740	751	903	163	154	220	70	81	93
Attività professionali, scientifiche e tecniche; amministrazione e servizi di supporto	59.716	42.968	33.538	243.920	243.295	271.713	3.425	3.153	3.885	4.653	4.340	3.915
- di cui lavoratori in somministrazione	1.066	1.195	1.014	184.875	184.520	206.671	126	156	228	2.926	2.473	2.265
Amministrazione pubblica e difesa; assicurazione sociale obbligatoria; istruzione; sanità e assistenza sociale	16.041	11.606	9.353	26.810	28.140	30.977	736	693	865	390	340	275
Attività artistiche, di intrattenimento e divertimento; riparazione di beni per la casa e altri servizi	16.611	12.559	9.870	28.573	27.617	28.449	2.463	2.504	2.539	6.490	6.482	6.403
Organizzazioni e organismi extraterritoriali	46	52	49	48	119	125	1	1		7	2	5
<b>TOTALE</b>	<b>315.102</b>	<b>227.744</b>	<b>199.215</b>	<b>568.889</b>	<b>565.552</b>	<b>624.378</b>	<b>33.048</b>	<b>31.917</b>	<b>39.277</b>	<b>41.399</b>	<b>35.943</b>	<b>37.384</b>

Fonte: INPS - elaborazione al 20 Aprile 2017

**Campo di osservazione: archivi UNIEMENS dei lavoratori dipendenti privati esclusi lavoratori domestici e operai agricoli. Sono compresi i lavoratori degli enti pubblici economici.**

N.B.: i dati 2017 sono provvisori, in quanto le aziende, con la denuncia del mese di marzo possono integrare i dati di competenza relativi a febbraio. Inoltre, i dati 2017, 2016 e 2015 possono subire variazioni per effetto di rettifiche effettuate dalle aziende ovvero di accertamenti realizzati dall'INPS.

\* Sono stati rilevati tutti i rapporti di lavoro attivati nel periodo, anche quelli in capo ad uno stesso lavoratore, con riguardo a tutte le tipologie di lavoro subordinato, incluso il lavoro somministrato e il lavoro intermittente.

I lavoratori somministrati sono rilevati nel settore dell'agenzia somministratrice ovvero: Attività professionali, scientifiche e tecniche; amministrazione e servizi di supporto.

**TAB. 11 – RETRIBUZIONE MEDIA TEORICA LORDA MENSILE\* DEI RAPPORTI DI LAVORO\*\* ATTIVATI NEL MESE DI GENNAIO - FEBBRAIO DEGLI ANNI 2015, 2016 E 2017**

	gen - feb			gen - feb 2016 su 2015		gen - feb 2017 su 2016	
	2015	2016	2017	variazione assoluta	variazione %	variazione assoluta	variazione %
<b>A. NUOVI RAPPORTI DI LAVORO</b>							
A1. Assunzioni a tempo indeterminato	1.918	2.047	2.107	129	6,7%	60	2,9%
A2. Assunzioni a termine	1.899	1.910	1.848	11	0,6%	-62	-3,2%
A3. Assunzioni in apprendistato	1.351	1.336	1.363	-15	-1,1%	27	2,0%
A4. Assunzioni stagionali	2.188	2.007	2.040	-181	-8,3%	33	1,6%
<b>TOTALE</b>	<b>1.895</b>	<b>1.931</b>	<b>1.900</b>	<b>36</b>	<b>1,9%</b>	<b>-31</b>	<b>-1,6%</b>
<b>B. VARIAZIONI CONTRATTUALI DI RAPPORTI DI LAVORO ESISTENTI</b>							
B1. Trasformazioni a tempo indeterminato di rapporti a termine	1.758	1.802	1.845	44	2,5%	43	2,4%
B2. Apprendisti trasformati a tempo indeterminato	1.735	1.791	1.817	56	3,2%	26	1,5%
<b>TOTALE</b>	<b>1.755</b>	<b>1.799</b>	<b>1.839</b>	<b>44</b>	<b>2,5%</b>	<b>40</b>	<b>2,2%</b>

Fonte: INPS - elaborazione al 20 Aprile 2017

**Campo di osservazione: archivi UNIEMENS dei lavoratori dipendenti privati esclusi lavoratori domestici e operai agricoli. Sono compresi i lavoratori degli enti pubblici economici.**

N.B.: i dati 2017 sono provvisori, in quanto le aziende, con la denuncia del mese di marzo possono integrare i dati di competenza relativi a febbraio. Inoltre, i dati 2017, 2016 e 2015 possono subire variazioni per effetto di rettifiche effettuate dalle aziende ovvero di accertamenti realizzati dall'INPS.

\* La retribuzione media teorica lorda mensile è calcolata moltiplicando per 26 giornate la retribuzione media giornaliera. La retribuzione media giornaliera è ottenuta come rapporto tra retribuzione complessiva percepita nel periodo (eventualmente comprensiva dei ratei di tredicesima e di altre mensilità aggiuntive e riportata a tempo pieno) e numero di giornate complessivamente retribuite nel periodo. I dati per il calcolo della retribuzione media teorica lorda sono stati oggetto di normalizzazione.

\*\* Sono stati rilevati tutti i rapporti di lavoro attivati nel periodo, anche quelli in capo ad uno stesso lavoratore, con riguardo a tutte le tipologie di lavoro subordinato, incluso il lavoro somministrato e il lavoro intermittente.

**TAB. 12 – NUOVI RAPPORTI DI LAVORO\* ATTIVATI NEL MESE DI GENNAIO - FEBBRAIO DEGLI ANNI 2015, 2016 E 2017 PER CLASSE DI RETRIBUZIONE MEDIA TEORICA LORDA MENSILE\*\***

CLASSE DI RETRIBUZIONE MEDIA TEORICA MENSILE	Assunzioni a tempo indeterminato			Assunzioni a termine			Assunzioni in apprendistato			Assunzioni stagionali		
	gen - feb			gen - feb			gen - feb			gen - feb		
	2015	2016	2017	2015	2016	2017	2015	2016	2017	2015	2016	2017
fino a 1.000	15.226	11.491	8.666	28.685	27.222	30.667	6.083	6.268	6.583	1.348	1.316	1.206
da 1.001 a 1.250	27.892	18.817	13.444	42.756	39.666	41.394	8.426	7.970	9.322	2.475	1.853	2.241
da 1.251 a 1.500	77.295	51.305	41.294	116.254	113.255	127.003	9.301	9.212	11.865	6.225	5.325	5.371
da 1.501 a 1.750	69.795	48.447	42.513	123.871	124.704	144.767	5.018	4.692	6.030	9.104	8.397	8.390
da 1.751 a 2.000	40.271	29.526	27.799	81.514	79.732	91.084	2.222	1.934	3.058	7.111	6.540	6.369
da 2.001 a 2.250	24.561	17.991	17.208	54.063	54.914	59.420	865	734	1.048	4.628	3.717	3.838
da 2.251 a 2.500	18.259	13.746	13.514	33.795	33.757	37.099	422	425	474	2.141	2.259	2.415
da 2.501 a 3.000	18.102	14.867	14.486	34.039	34.132	36.015	274	294	421	2.815	2.281	2.368
da 3.001 a 5.000	16.225	14.512	14.114	34.029	36.554	36.220	299	342	412	3.531	2.783	3.198
oltre 5.001	7.476	7.042	6.177	19.883	21.616	20.709	138	46	64	2.021	1.472	1.988
<b>TOTALE</b>	<b>315.102</b>	<b>227.744</b>	<b>199.215</b>	<b>568.889</b>	<b>565.552</b>	<b>624.378</b>	<b>33.048</b>	<b>31.917</b>	<b>39.277</b>	<b>41.399</b>	<b>35.943</b>	<b>37.384</b>

Fonte: INPS - elaborazione al 20 Aprile 2017

**Campo di osservazione: archivi UNIEMENS dei lavoratori dipendenti privati esclusi lavoratori domestici e operai agricoli. Sono compresi i lavoratori degli enti pubblici economici.**

N.B.: i dati 2017 sono provvisori, in quanto le aziende, con la denuncia del mese di marzo possono integrare i dati di competenza relativi a febbraio. Inoltre, i dati 2017, 2016 e 2015 possono subire variazioni per effetto di rettifiche effettuate dalle aziende ovvero di accertamenti realizzati dall'INPS.

\* Sono stati rilevati tutti i rapporti di lavoro attivati nel periodo, anche quelli in capo ad uno stesso lavoratore, con riguardo a tutte le tipologie di lavoro subordinato, incluso il lavoro somministrato e il lavoro intermittente.

\*\* La retribuzione media teorica lorda mensile è calcolata moltiplicando per 26 giornate la retribuzione media giornaliera. La retribuzione media giornaliera è ottenuta come rapporto tra retribuzione complessiva percepita nel periodo (eventualmente comprensiva dei ratei di tredicesima e di altre mensilità aggiuntive e riportata a tempo pieno) e numero di giornate complessivamente retribuite nel periodo. I dati per il calcolo della retribuzione media teorica lorda sono stati oggetto di normalizzazione.



## Osservatorio sul Precariato

**TAB. 13 – DISTRIBUZIONE PERCENTUALE DEI NUOVI RAPPORTI DI LAVORO\* ATTIVATI NEL MESE DI GENNAIO - FEBBRAIO DEGLI ANNI 2015, 2016 E 2017 PER CLASSE DI RETRIBUZIONE MEDIA TEORICA LORDA MENSILE\*\***

CLASSE DI RETRIBUZIONE MEDIA TEORICA MENSILE	Assunzioni a tempo indeterminato			Assunzioni a termine			Assunzioni in apprendistato			Assunzioni stagionali		
	gen - feb			gen - feb			gen - feb			gen - feb		
	2015	2016	2017	2015	2016	2017	2015	2016	2017	2015	2016	2017
fino a 1.000	4,8%	5,0%	4,4%	5,0%	4,8%	4,9%	18,4%	19,6%	16,8%	3,3%	3,7%	3,2%
da 1.001 a 1.250	8,9%	8,3%	6,7%	7,5%	7,0%	6,6%	25,5%	25,0%	23,7%	6,0%	5,2%	6,0%
da 1.251 a 1.500	24,5%	22,5%	20,7%	20,4%	20,0%	20,3%	28,1%	28,9%	30,2%	15,0%	14,8%	14,4%
da 1.501 a 1.750	22,1%	21,3%	21,3%	21,8%	22,0%	23,2%	15,2%	14,7%	15,4%	22,0%	23,4%	22,4%
da 1.751 a 2.000	12,8%	13,0%	14,0%	14,3%	14,1%	14,6%	6,7%	6,1%	7,8%	17,2%	18,2%	17,0%
da 2.001 a 2.250	7,8%	7,9%	8,6%	9,5%	9,7%	9,5%	2,6%	2,3%	2,7%	11,2%	10,3%	10,3%
da 2.251 a 2.500	5,8%	6,0%	6,8%	5,9%	6,0%	5,9%	1,3%	1,3%	1,2%	5,2%	6,3%	6,5%
da 2.501 a 3.000	5,7%	6,5%	7,3%	6,0%	6,0%	5,8%	0,8%	0,9%	1,1%	6,8%	6,3%	6,3%
da 3.001 a 5.000	5,1%	6,4%	7,1%	6,0%	6,5%	5,8%	0,9%	1,1%	1,0%	8,5%	7,7%	8,6%
oltre 5.001	2,4%	3,1%	3,1%	3,5%	3,8%	3,3%	0,4%	0,1%	0,2%	4,9%	4,1%	5,3%
<b>TOTALE</b>	<b>100,0%</b>	<b>100,0%</b>	<b>100,0%</b>	<b>100,0%</b>	<b>100,0%</b>	<b>100,0%</b>	<b>100,0%</b>	<b>100,0%</b>	<b>100,0%</b>	<b>100,0%</b>	<b>100,0%</b>	<b>100,0%</b>

Fonte: INPS - elaborazione al 20 Aprile 2017

**Campo di osservazione: archivi UNIEMENS dei lavoratori dipendenti privati esclusi lavoratori domestici e operai agricoli. Sono compresi i lavoratori degli enti pubblici economici.**

N.B.: i dati 2017 sono provvisori, in quanto le aziende, con la denuncia del mese di marzo possono integrare i dati di competenza relativi a febbraio. Inoltre, i dati 2017, 2016 e 2015 possono subire variazioni per effetto di rettifiche effettuate dalle aziende ovvero di accertamenti realizzati dall'INPS.

\* Sono stati rilevati tutti i rapporti di lavoro attivati nel periodo, anche quelli in capo ad uno stesso lavoratore, con riguardo a tutte le tipologie di lavoro subordinato, incluso il lavoro somministrato e il lavoro intermittente.

\*\* La retribuzione media teorica lorda mensile è calcolata moltiplicando per 26 giornate la retribuzione media giornaliera. La retribuzione media giornaliera è ottenuta come rapporto tra retribuzione complessiva percepita nel periodo (eventualmente comprensiva dei ratei di tredicesima e di altre mensilità aggiuntive e riportata a tempo pieno) e numero di giornate complessivamente retribuite nel periodo. I dati per il calcolo della retribuzione media teorica lorda sono stati oggetto di normalizzazione.

**TAB. 14 – RAPPORTI DI LAVORO INSTAURATI CON LA FRUIZIONE DELL'ESONERO CONTRIBUTIVO L. 208/2015 NEL 2016**

<b>Tipologia di rapporto di lavoro</b>	<b>Gennaio</b>	<b>Febbraio</b>	<b>Marzo</b>	<b>Aprile</b>	<b>Maggio</b>	<b>Giugno</b>	<b>Luglio</b>	<b>Agosto</b>	<b>Settembre</b>	<b>Ottobre</b>	<b>Novembre</b>	<b>Dicembre</b>	<b>Totale</b>
A1. Assunzioni a tempo indeterminato	24.028	31.850	35.228	39.716	39.090	36.124	31.468	16.383	36.557	38.459	31.798	51.141	411.842
B1. Trasformazioni a tempo indet. di rapporti a termine	4.783	7.475	8.978	13.161	12.946	12.019	16.552	11.871	14.018	18.883	16.704	66.468	203.858
<b>Totale Rapporti esonero L.208/2015</b>	<b>28.811</b>	<b>39.325</b>	<b>44.206</b>	<b>52.877</b>	<b>52.036</b>	<b>48.143</b>	<b>48.020</b>	<b>28.254</b>	<b>50.575</b>	<b>57.342</b>	<b>48.502</b>	<b>117.609</b>	<b>615.700</b>
Totale Assunzioni/Trasformazioni a tempo indeterminato*	156.354	123.175	126.090	134.329	133.161	126.108	127.395	74.727	142.778	148.121	125.879	204.154	1.622.271
Totale Rapporti	518.304	411.966	478.494	527.150	572.907	638.082	587.847	349.982	559.552	557.328	507.032	552.818	6.261.462
% rapporti esonero L.208/2015 su totale ass.ni/tranf.ni a t.i	18,4%	31,9%	35,1%	39,4%	39,1%	38,2%	37,7%	37,8%	35,4%	38,7%	38,5%	57,6%	38,0%
% rapporti esonero L.208/2015 su totale rapporti	5,6%	9,5%	9,2%	10,0%	9,1%	7,5%	8,2%	8,1%	9,0%	10,3%	9,6%	21,3%	9,8%

Fonte: INPS - elaborazione al 20 Aprile 2017

**Campo di osservazione: archivi UNIEMENS dei lavoratori dipendenti privati esclusi lavoratori domestici e operai agricoli. Sono compresi i lavoratori degli enti pubblici economici.**

N.B.: I dati possono subire variazioni per effetti di rettifiche effettuate dalle aziende ovvero di accertamenti realizzati dall'INPS.

\* Sono incluse solo le trasformazioni a tempo indeterminato di rapporti a termine in quanto gli apprendisti trasformati a tempo indeterminato non possono beneficiare dell'esonero contributivo L. 208/2015.



## Osservatorio sul Precariato

TAB. 15a - ASSUNZIONI A TEMPO INDETERMINATO INSTAURATE CON LA FRUIZIONE DELL'ESONERO CONTRIBUTIVO L. 208/2015 PER MESE E MACRO REGIONE DI LAVORO NEL 2016

Area Geografica	Assunzioni a tempo indeterminato												
	Gennaio	Febbraio	Marzo	Aprile	Maggio	Giugno	Luglio	Agosto	Settembre	Ottobre	Novembre	Dicembre	Totale
NORD-OVEST	6.321	7.724	8.451	9.165	8.584	7.368	6.875	3.686	9.905	9.263	8.071	15.304	100.717
NORD-EST	4.076	5.033	5.538	5.744	5.468	4.973	4.552	2.871	6.240	6.180	5.604	11.968	68.247
CENTRO	4.569	6.321	6.870	7.707	7.569	7.158	6.270	3.210	7.104	7.523	6.546	12.743	83.590
SUD	6.327	9.111	10.087	11.767	11.730	11.163	9.562	4.383	9.548	11.259	8.420	8.250	111.607
ISOLE	2.731	3.648	4.274	5.326	5.731	5.458	4.204	2.231	3.755	4.231	3.152	2.870	47.611
ESTERO*	4	13	8	7	8	4	5	2	5	3	5	6	70
<b>TOTALE</b>	<b>24.028</b>	<b>31.850</b>	<b>35.228</b>	<b>39.716</b>	<b>39.090</b>	<b>36.124</b>	<b>31.468</b>	<b>16.383</b>	<b>36.557</b>	<b>38.459</b>	<b>31.798</b>	<b>51.141</b>	<b>411.842</b>

Fonte: INPS - elaborazione al 20 Aprile 2017

**Campo di osservazione: archivi UNIEMENS dei lavoratori dipendenti privati esclusi lavoratori domestici e operai agricoli. Sono compresi i lavoratori degli enti pubblici economici.**

N.B.: I dati possono subire variazioni per effetti di rettifiche effettuate dalle aziende ovvero di accertamenti realizzati dall'INPS.

\* Comprende anche i rapporti di lavoro non localizzabili per incompletezza delle informazioni.



**TAB. 15b - ASSUNZIONI A TEMPO INDETERMINATO INSTAURATE CON LA FRUIZIONE DELL'ESONERO CONTRIBUTIVO L. 208/2015 PER MESE E REGIONE DI LAVORO NEL 2016**

Area Geografica	Assunzioni a tempo indeterminato												
	Gennaio	Febbraio	Marzo	Aprile	Maggio	Giugno	Luglio	Agosto	Settembre	Ottobre	Novembre	Dicembre	Totale
PIEMONTE	1.388	1.778	2.025	2.118	2.034	1.651	1.657	885	2.220	2.131	1.921	3.774	23.582
VALLE D'AOSTA	20	66	69	45	70	65	57	29	51	87	46	119	724
LIGURIA	453	530	656	763	768	714	611	319	580	718	604	1.175	7.891
LOMBARDIA	4.460	5.350	5.701	6.239	5.712	4.938	4.550	2.453	7.054	6.327	5.500	10.236	68.520
TRENTINO ALTO ADIGE	396	353	446	509	488	408	427	275	554	520	514	918	5.808
VENETO	1.574	2.159	2.426	2.308	2.194	1.963	1.787	1.183	2.554	2.566	2.267	5.389	28.370
FRIULI VENEZIA GIULIA	483	526	482	626	560	496	514	275	586	674	550	1.157	6.929
EMILIA ROMAGNA	1.623	1.995	2.184	2.301	2.226	2.106	1.824	1.138	2.546	2.420	2.273	4.504	27.140
TOSCANA	1.276	1.534	1.780	2.050	1.912	1.672	1.426	856	1.833	1.860	1.707	3.243	21.149
UMBRIA	198	332	366	360	459	397	334	232	359	448	329	875	4.689
MARCHE	470	612	576	680	694	705	589	299	663	846	692	1.568	8.394
LAZIO	2.625	3.843	4.148	4.617	4.504	4.384	3.921	1.823	4.249	4.369	3.818	7.057	49.358
ABRUZZO	531	603	725	963	875	933	784	460	760	839	661	1.263	9.397
MOLISE	97	163	203	206	230	267	219	98	212	200	194	139	2.228
CAMPANIA	2.994	4.583	5.025	5.797	5.715	4.953	4.428	1.926	4.759	5.452	4.164	3.728	53.524
PUGLIA	1.872	2.497	2.693	3.138	3.160	3.003	2.411	1.186	2.473	3.014	2.141	2.147	29.735
BASILICATA	162	286	337	367	448	462	343	176	315	391	317	279	3.883
CALABRIA	671	979	1.104	1.296	1.302	1.545	1.377	537	1.029	1.363	943	694	12.840
SICILIA	2.209	2.901	3.430	4.194	4.405	4.169	3.233	1.788	3.040	3.369	2.473	1.974	37.185
SARDEGNA	522	747	844	1.132	1.326	1.289	971	443	715	862	679	896	10.426
<b>ITALIA</b>	<b>24.024</b>	<b>31.837</b>	<b>35.220</b>	<b>39.709</b>	<b>39.082</b>	<b>36.120</b>	<b>31.463</b>	<b>16.381</b>	<b>36.552</b>	<b>38.456</b>	<b>31.793</b>	<b>51.135</b>	<b>411.772</b>
ESTERO*	4	13	8	7	8	4	5	2	5	3	5	6	70
<b>TOTALE</b>	<b>24.028</b>	<b>31.850</b>	<b>35.228</b>	<b>39.716</b>	<b>39.090</b>	<b>36.124</b>	<b>31.468</b>	<b>16.383</b>	<b>36.557</b>	<b>38.459</b>	<b>31.798</b>	<b>51.141</b>	<b>411.842</b>

Vedi Fonte, Campo di Osservazione e Note nella tabella 14a



## Osservatorio sul Precariato

TAB. 16a - TRASFORMAZIONI A TEMPO INDETERMINATO DI RAPPORTI A TERMINE INSTAURATE CON LA FRUIZIONE DELL'ESONERO CONTRIBUTIVO L. 208/2015 PER MESE E MACRO REGIONE DI LAVORO NEL 2016

Area Geografica	Trasformazioni a tempo indeterminato di rapporti a termine												
	Gennaio	Febbraio	Marzo	Aprile	Maggio	Giugno	Luglio	Agosto	Settembre	Ottobre	Novembre	Dicembre	Totale
NORD-OVEST	1.814	2.685	3.139	4.522	4.283	4.158	5.924	4.115	5.077	6.792	5.784	22.657	70.950
NORD-EST	1.118	1.969	2.420	3.620	3.596	3.347	4.613	3.680	4.202	5.660	5.534	21.914	61.673
CENTRO	956	1.440	1.805	2.630	2.824	2.416	3.172	2.398	2.651	3.686	3.321	13.631	40.930
SUD	619	970	1.182	1.734	1.613	1.567	2.046	1.213	1.504	1.930	1.516	6.087	21.981
ISOLE	274	411	426	652	630	530	791	461	582	813	545	2.176	8.291
ESTERO*	2		6	3		1	6	4	2	2	4	3	33
<b>TOTALE</b>	<b>4.783</b>	<b>7.475</b>	<b>8.978</b>	<b>13.161</b>	<b>12.946</b>	<b>12.019</b>	<b>16.552</b>	<b>11.871</b>	<b>14.018</b>	<b>18.883</b>	<b>16.704</b>	<b>66.468</b>	<b>203.858</b>

Fonte: INPS - elaborazione al 20 Aprile 2017

**Campo di osservazione: archivi UNIEMENS dei lavoratori dipendenti privati esclusi lavoratori domestici e operai agricoli. Sono compresi i lavoratori degli enti pubblici economici.**

N.B.: I dati possono subire variazioni per effetti di rettifiche effettuate dalle aziende ovvero di accertamenti realizzati dall'INPS.

\* Comprende anche i rapporti di lavoro non localizzabili per incompletezza delle informazioni.

**TAB. 16b - TRASFORMAZIONI A TEMPO INDETERMINATO DI RAPPORTI A TERMINE INSTAURATE CON LA FRUIZIONE DELL'ESONERO CONTRIBUTIVO L. 208/2015 PER MESE E REGIONE DI LAVORO NEL 2016**

Area Geografica	Trasformazioni a tempo indeterminato di rapporti a termine												
	Gennaio	Febbraio	Marzo	Aprile	Maggio	Giugno	Luglio	Agosto	Settembre	Ottobre	Novembre	Dicembre	Totale
PIEMONTE	374	628	715	996	845	923	1.307	974	1.056	1.549	1.264	5.798	16.429
VALLE D'AOSTA	8	10	14	24	25	23	43	24	25	61	29	132	418
LIGURIA	129	159	194	317	293	337	423	271	371	501	426	1.533	4.954
LOMBARDIA	1.303	1.888	2.216	3.185	3.120	2.875	4.151	2.846	3.625	4.681	4.065	15.194	49.149
TRENTINO ALTO ADIGE	143	181	224	346	308	320	404	336	431	575	614	1.811	5.693
VENETO	432	794	1.019	1.554	1.568	1.408	1.979	1.640	1.876	2.413	2.471	9.628	26.782
FRIULI VENEZIA GIULIA	110	164	242	314	344	270	425	354	342	518	477	2.153	5.713
EMILIA ROMAGNA	433	830	935	1.406	1.376	1.349	1.805	1.350	1.553	2.154	1.972	8.322	23.485
TOSCANA	311	489	617	937	1.005	841	1.122	870	924	1.354	1.268	5.229	14.967
UMBRIA	64	112	117	136	163	133	184	121	148	245	194	955	2.572
MARCHE	114	220	253	354	388	299	415	396	361	501	447	2.334	6.082
LAZIO	467	619	818	1.203	1.268	1.143	1.451	1.011	1.218	1.586	1.412	5.113	17.309
ABRUZZO	83	81	124	235	200	204	301	159	255	247	215	1.028	3.132
MOLISE	20	15	30	49	30	42	39	17	31	35	33	146	487
CAMPANIA	239	397	501	701	663	578	889	544	609	753	647	2.097	8.618
PUGLIA	201	354	371	568	573	574	571	368	460	701	510	2.240	7.491
BASILICATA	18	52	57	73	47	78	86	41	37	69	39	261	858
CALABRIA	58	71	99	108	100	91	160	84	112	125	72	315	1.395
SICILIA	155	247	280	429	396	312	503	311	378	553	355	1.217	5.136
SARDEGNA	119	164	146	223	234	218	288	150	204	260	190	959	3.155
<b>ITALIA</b>	<b>4.781</b>	<b>7.475</b>	<b>8.972</b>	<b>13.158</b>	<b>12.946</b>	<b>12.018</b>	<b>16.546</b>	<b>11.867</b>	<b>14.016</b>	<b>18.881</b>	<b>16.700</b>	<b>66.465</b>	<b>203.825</b>
ESTERO*	2		6	3		1	6	4	2	2	4	3	33
<b>TOTALE</b>	<b>4.783</b>	<b>7.475</b>	<b>8.978</b>	<b>13.161</b>	<b>12.946</b>	<b>12.019</b>	<b>16.552</b>	<b>11.871</b>	<b>14.018</b>	<b>18.883</b>	<b>16.704</b>	<b>66.468</b>	<b>203.858</b>

**TAB. 17 - ASSUNZIONI A TEMPO INDETERMINATO INSTAURATE CON LA FRUIZIONE DELL'ESONERO CONTRIBUTIVO L. 208/2015 PER MESE, GENERE E CLASSE DI ETÀ NEL 2016**

Classe di età	Assunzioni a tempo indeterminato												Totale
	Gennaio	Febbraio	Marzo	Aprile	Maggio	Giugno	Luglio	Agosto	Settembre	Ottobre	Novembre	Dicembre	
<b>MASCHI</b>													
Fino a 24	1.585	2.232	2.719	3.056	3.219	3.255	3.072	1.570	3.125	3.478	2.893	4.414	34.618
Da 25 a 29	2.200	2.909	3.475	3.921	3.848	3.685	3.071	1.623	3.236	3.574	3.068	4.828	39.438
Da 30 a 39	4.173	5.726	6.311	7.212	6.971	6.292	5.529	2.969	5.996	6.298	5.378	8.856	71.711
Da 40 a 49	3.607	4.910	5.131	5.772	5.684	5.111	4.458	2.343	4.878	5.085	4.241	6.928	58.148
50 ed oltre	3.223	3.906	3.925	4.358	4.269	4.054	3.576	1.766	3.624	3.514	2.964	4.651	43.830
<b>TOTALE</b>	<b>14.788</b>	<b>19.683</b>	<b>21.561</b>	<b>24.319</b>	<b>23.991</b>	<b>22.397</b>	<b>19.706</b>	<b>10.271</b>	<b>20.859</b>	<b>21.949</b>	<b>18.544</b>	<b>29.677</b>	<b>247.745</b>
<b>FEMMINE</b>													
Fino a 24	1.005	1.524	1.879	2.217	2.304	2.309	1.933	1.027	2.139	2.614	2.138	2.674	23.763
Da 25 a 29	1.652	2.235	2.611	3.002	3.090	2.675	2.208	1.160	2.971	3.049	2.514	3.705	30.872
Da 30 a 39	2.885	3.832	4.294	4.790	4.486	4.105	3.614	1.871	5.115	5.106	4.009	6.842	50.949
Da 40 a 49	2.257	2.849	3.175	3.385	3.359	3.006	2.501	1.331	3.642	3.769	3.025	5.566	37.865
50 ed oltre	1.441	1.727	1.708	2.003	1.860	1.632	1.506	723	1.831	1.972	1.568	2.677	20.648
<b>TOTALE</b>	<b>9.240</b>	<b>12.167</b>	<b>13.667</b>	<b>15.397</b>	<b>15.099</b>	<b>13.727</b>	<b>11.762</b>	<b>6.112</b>	<b>15.698</b>	<b>16.510</b>	<b>13.254</b>	<b>21.464</b>	<b>164.097</b>
<b>COMPLESSO</b>													
Fino a 24	2.590	3.756	4.598	5.273	5.523	5.564	5.005	2.597	5.264	6.092	5.031	7.088	58.381
Da 25 a 29	3.852	5.144	6.086	6.923	6.938	6.360	5.279	2.783	6.207	6.623	5.582	8.533	70.310
Da 30 a 39	7.058	9.558	10.605	12.002	11.457	10.397	9.143	4.840	11.111	11.404	9.387	15.698	122.660
Da 40 a 49	5.864	7.759	8.306	9.157	9.043	8.117	6.959	3.674	8.520	8.854	7.266	12.494	96.013
50 ed oltre	4.664	5.633	5.633	6.361	6.129	5.686	5.082	2.489	5.455	5.486	4.532	7.328	64.478
<b>TOTALE</b>	<b>24.028</b>	<b>31.850</b>	<b>35.228</b>	<b>39.716</b>	<b>39.090</b>	<b>36.124</b>	<b>31.468</b>	<b>16.383</b>	<b>36.557</b>	<b>38.459</b>	<b>31.798</b>	<b>51.141</b>	<b>411.842</b>

Fonte: INPS - elaborazione al 20 Aprile 2017

Vedi Campo di Osservazione e Note nella tabella 14

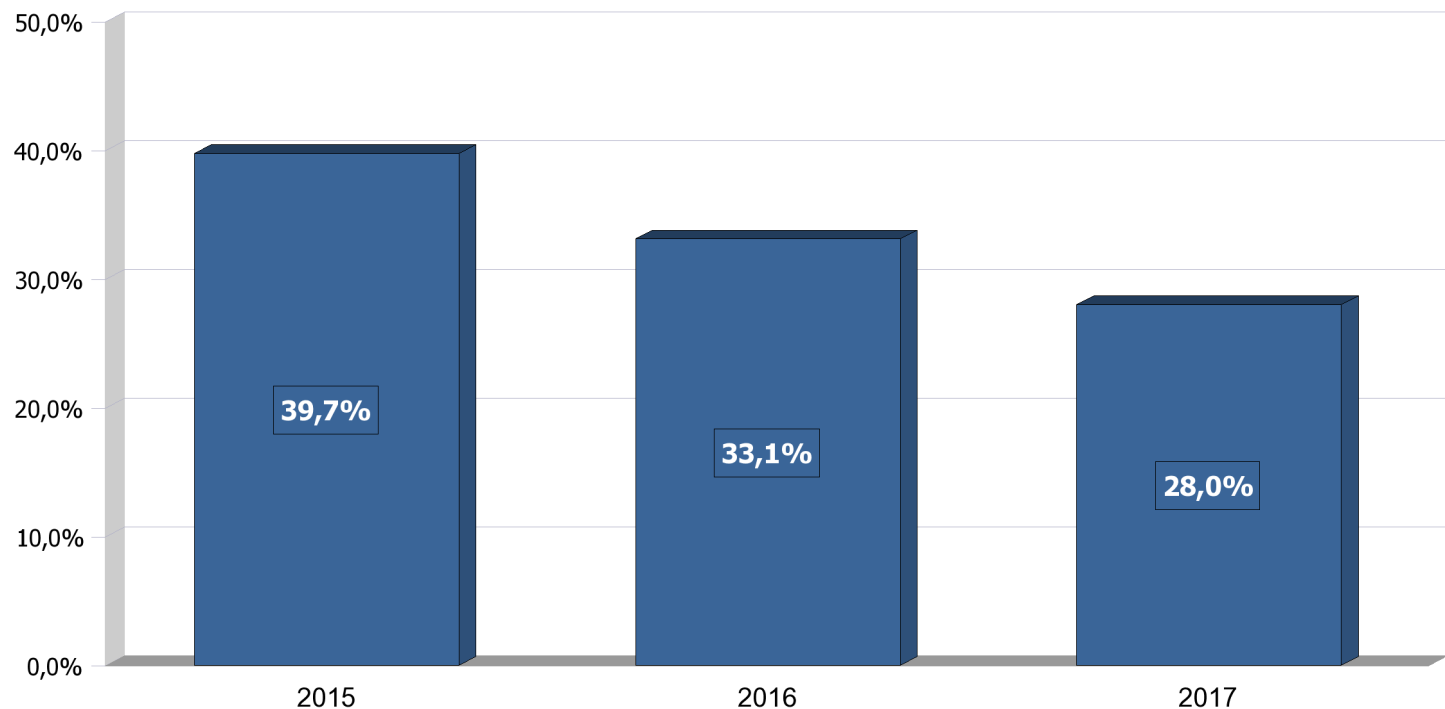
**TAB. 18 - TRASFORMAZIONI A TEMPO INDETERMINATO DI RAPPORTI A TERMINE INSTAURATE CON LA FRUIZIONE DELL'ESONERO CONTRIBUTIVO L. 208/2015 PER MESE, GENERE E CLASSE DI ETÀ NEL 2016**

Classe di età	Trasformazioni a tempo indeterminato di rapporti a termine												
	Gennaio	Febbraio	Marzo	Aprile	Maggio	Giugno	Luglio	Agosto	Settembre	Ottobre	Novembre	Dicembre	Totale
<b>MASCHI</b>													
Fino a 24	235	416	495	755	798	709	936	720	944	1.358	1.135	5.123	13.624
Da 25 a 29	441	709	932	1.308	1.348	1.248	1.580	1.147	1.325	1.957	1.817	6.485	20.297
Da 30 a 39	899	1.483	1.819	2.518	2.523	2.378	3.296	2.474	2.621	3.371	3.123	12.245	38.750
Da 40 a 49	727	1.149	1.393	2.091	2.113	1.920	2.646	2.037	2.095	2.758	2.630	10.234	31.793
50 ed oltre	475	744	917	1.287	1.358	1.218	1.737	1.240	1.272	1.582	1.443	6.189	19.462
<b>TOTALE</b>	<b>2.777</b>	<b>4.501</b>	<b>5.556</b>	<b>7.959</b>	<b>8.140</b>	<b>7.473</b>	<b>10.195</b>	<b>7.618</b>	<b>8.257</b>	<b>11.026</b>	<b>10.148</b>	<b>40.276</b>	<b>123.926</b>
<b>FEMMINE</b>													
Fino a 24	189	281	307	500	425	440	590	381	565	870	739	2.975	8.262
Da 25 a 29	419	629	768	1.082	1.002	994	1.303	849	1.268	1.769	1.459	5.345	16.887
Da 30 a 39	702	991	1.119	1.727	1.672	1.496	2.046	1.455	1.884	2.506	2.103	8.407	26.108
Da 40 a 49	456	680	832	1.256	1.136	1.071	1.562	1.035	1.352	1.875	1.555	6.616	19.426
50 ed oltre	240	393	396	637	571	545	856	533	692	837	700	2.849	9.249
<b>TOTALE</b>	<b>2.006</b>	<b>2.974</b>	<b>3.422</b>	<b>5.202</b>	<b>4.806</b>	<b>4.546</b>	<b>6.357</b>	<b>4.253</b>	<b>5.761</b>	<b>7.857</b>	<b>6.556</b>	<b>26.192</b>	<b>79.932</b>
<b>COMPLESSO</b>													
Fino a 24	424	697	802	1.255	1.223	1.149	1.526	1.101	1.509	2.228	1.874	8.098	21.886
Da 25 a 29	860	1.338	1.700	2.390	2.350	2.242	2.883	1.996	2.593	3.726	3.276	11.830	37.184
Da 30 a 39	1.601	2.474	2.938	4.245	4.195	3.874	5.342	3.929	4.505	5.877	5.226	20.652	64.858
Da 40 a 49	1.183	1.829	2.225	3.347	3.249	2.991	4.208	3.072	3.447	4.633	4.185	16.850	51.219
50 ed oltre	715	1.137	1.313	1.924	1.929	1.763	2.593	1.773	1.964	2.419	2.143	9.038	28.711
<b>TOTALE</b>	<b>4.783</b>	<b>7.475</b>	<b>8.978</b>	<b>13.161</b>	<b>12.946</b>	<b>12.019</b>	<b>16.552</b>	<b>11.871</b>	<b>14.018</b>	<b>18.883</b>	<b>16.704</b>	<b>66.468</b>	<b>203.858</b>

Fonte: INPS - elaborazione al 20 Aprile 2017

Vedi Campo di Osservazione e Note nella tabella 13

GRAF.1 - PERCENTUALE DEI NUOVI RAPPORTI DI LAVORO\* ATTIVATI/VARIATI A TEMPO INDETERMINATO SUL TOTALE DEI RAPPORTI ATTIVATI/VARIATI NEL PERIODO GENNAIO - FEBBRAIO DEGLI ANNI 2015, 2016 e 2017



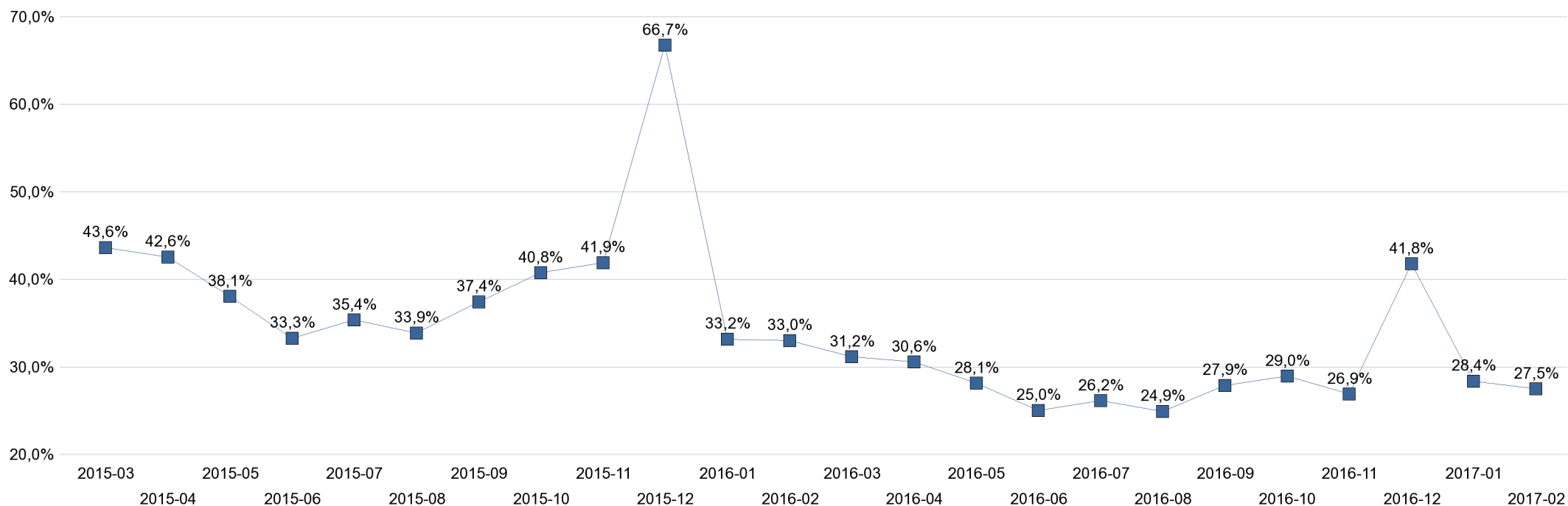
Fonte: INPS - elaborazione al 20 Aprile 2017

**Campo di osservazione: archivi UNIEMENS dei lavoratori dipendenti privati esclusi lavoratori domestici e operai agricoli. Sono compresi i lavoratori degli enti pubblici economici.**

N.B.: i dati 2017 sono provvisori, in quanto le aziende, con la denuncia del mese di marzo possono integrare i dati di competenza relativi a febbraio. Inoltre, i dati 2017, 2016 e 2015 possono subire variazioni per effetto di rettifiche effettuate dalle aziende ovvero di accertamenti realizzati dall'INPS.

\* Sono stati rilevati tutti i rapporti di lavoro attivati nel periodo, anche quelli in capo ad uno stesso lavoratore, con riguardo a tutte le tipologie di lavoro subordinato, incluso il lavoro somministrato e il lavoro intermittente. Le assunzioni di stagionali a causa della loro peculiarità, che ne determina l'uso principalmente in alcuni periodi dell'anno, non sono incluse nelle rappresentazioni grafiche.

**GRAF.2 - PERCENTUALE DEI NUOVI RAPPORTI DI LAVORO\* ATTIVATI/VARIATI A TEMPO INDETERMINATO SUL TOTALE DEI RAPPORTI DI LAVORO ATTIVATI/VARIATI NELL'ULTIMO BIENNIO SU BASE MENSILE**



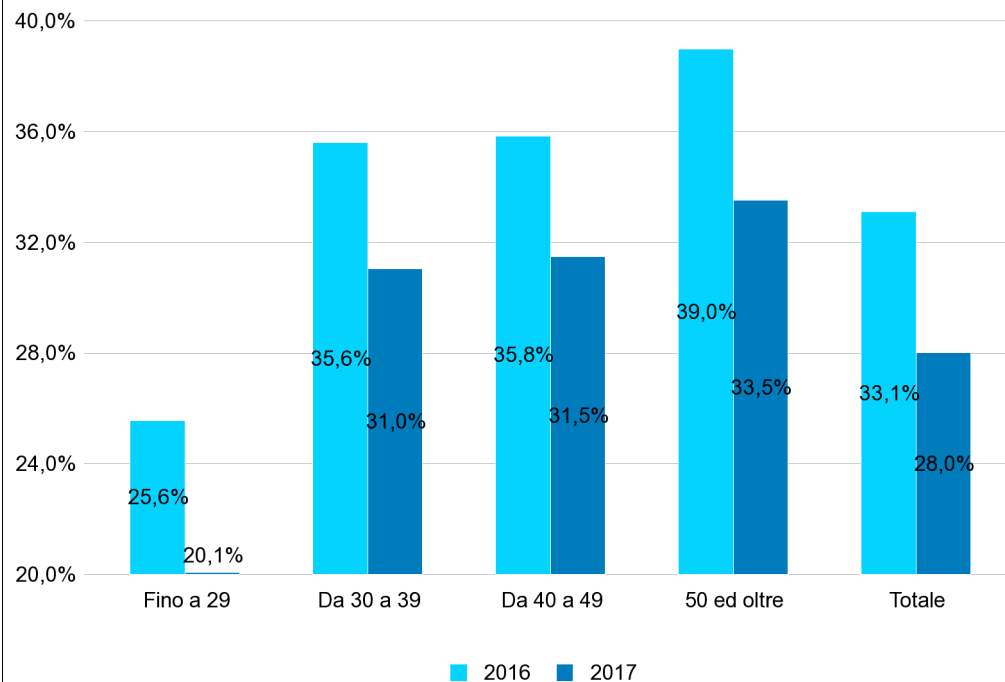
Fonte: INPS - elaborazione al 20 Aprile 2017

**Campo di osservazione: archivi UNIEMENS dei lavoratori dipendenti privati esclusi lavoratori domestici e operai agricoli. Sono compresi i lavoratori degli enti pubblici economici.**

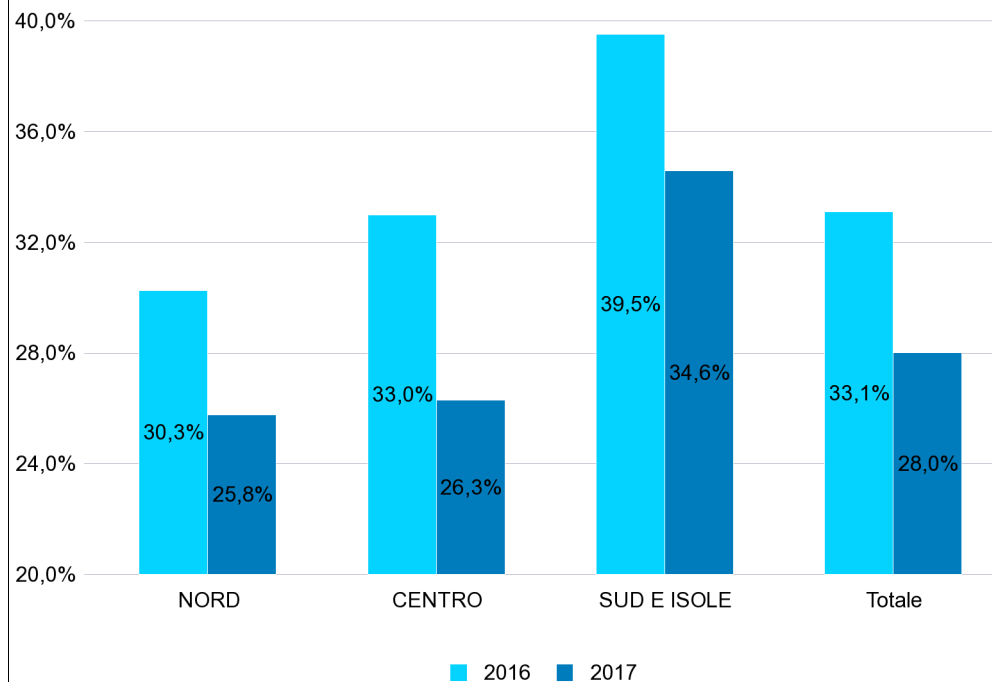
N.B.: i dati 2017 sono provvisori, in quanto le aziende, con la denuncia del mese di marzo possono integrare i dati di competenza relativi a febbraio. Inoltre, i dati 2017, 2016 e 2015 possono subire variazioni per effetto di rettifiche effettuate dalle aziende ovvero di accertamenti realizzati dall'INPS.

\* Sono stati rilevati tutti i rapporti di lavoro attivati nel periodo, anche quelli in capo ad uno stesso lavoratore, con riguardo a tutte le tipologie di lavoro subordinato, incluso il lavoro somministrato e il lavoro intermittente. Le assunzioni di stagionali a causa della loro peculiarità, che ne determina l'uso principalmente in alcuni periodi dell'anno, non sono incluse nelle rappresentazioni grafiche.

**GRAF.3 - PERCENTUALE DEI NUOVI RAPPORTI DI LAVORO\* ATTIVATI/VARIATI A TEMPO INDETERMINATO SUL TOTALE DEI RAPPORTI ATTIVATI/VARIATI NEL PERIODO GENNAIO - FEBBRAIO DEGLI ANNI 2016 e 2017 PER CLASSE DI ETÀ'**



**GRAF.4 - PERCENTUALE DEI NUOVI RAPPORTI DI LAVORO\* ATTIVATI/VARIATI A TEMPO INDETERMINATO SUL TOTALE DEI RAPPORTI ATTIVATI/VARIATI NEL PERIODO GENNAIO - FEBBRAIO DEGLI ANNI 2016 e 2017 PER MACRO REGIONE DI LAVORO**



Fonte: INPS - elaborazione al 20 Aprile 2017

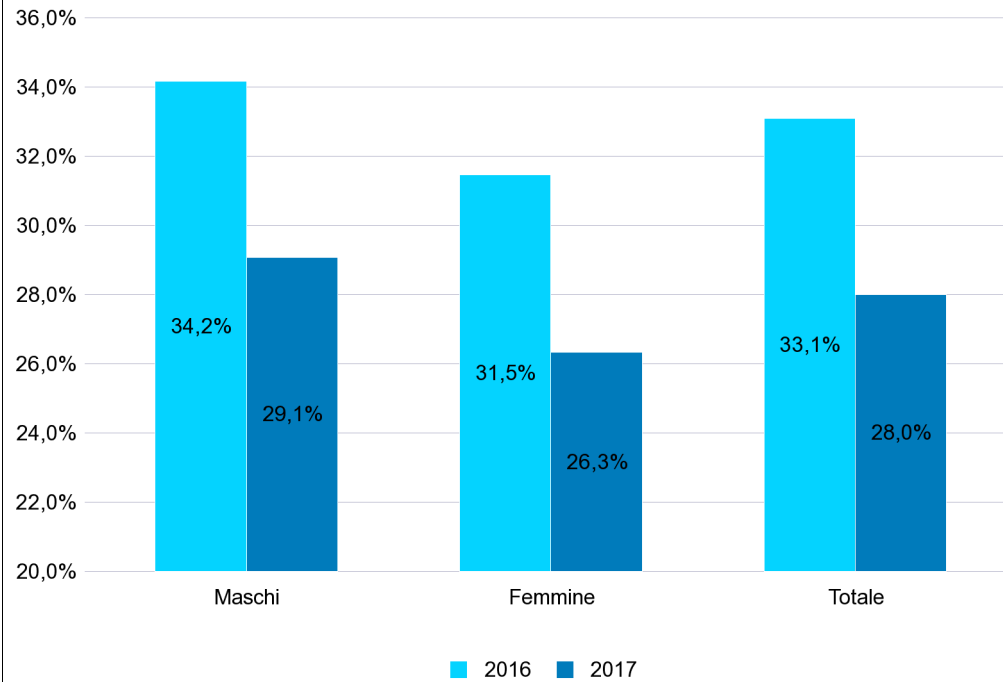
**Campo di osservazione: archivi UNIEMENS dei lavoratori dipendenti privati esclusi lavoratori domestici e operai agricoli. Sono compresi i lavoratori degli enti pubblici economici.**

N.B.: i dati 2017 sono provvisori, in quanto le aziende, con la denuncia del mese di marzo possono integrare i dati di competenza relativi a febbraio. Inoltre, i dati 2017 e 2016 possono subire variazioni per effetto di rettifiche effettuate dalle aziende ovvero di accertamenti realizzati dall'INPS.

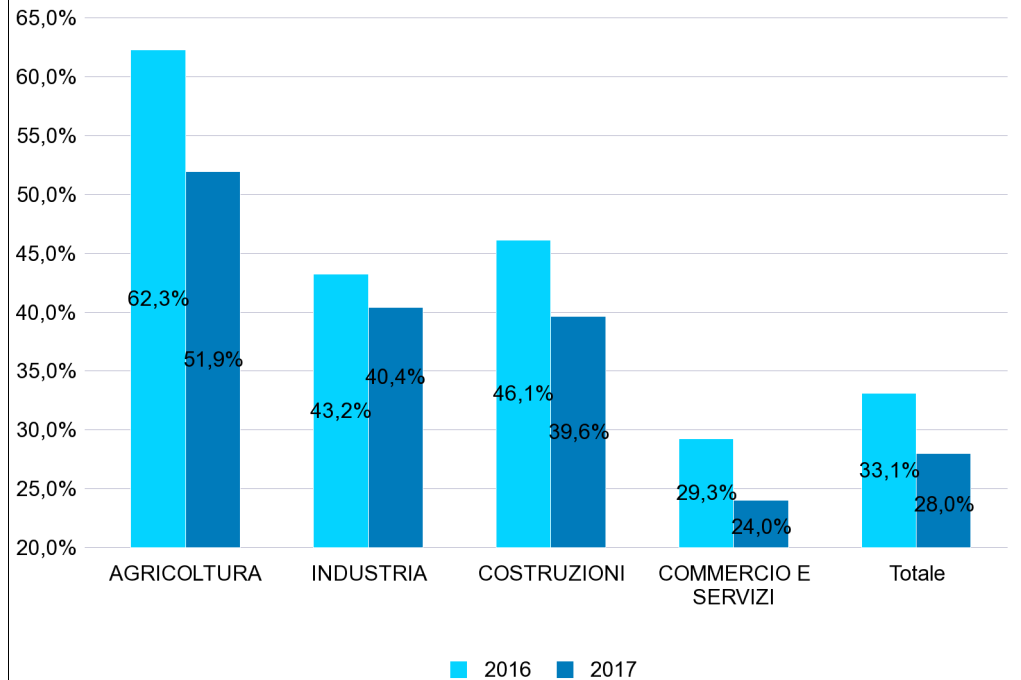
\* Sono stati rilevati tutti i rapporti di lavoro attivati nel periodo, anche quelli in capo ad uno stesso lavoratore, con riguardo a tutte le tipologie di lavoro subordinato, incluso il lavoro somministrato e il lavoro intermittente. Le assunzioni di stagionali a causa della loro peculiarità, che ne determina l'uso principalmente in alcuni periodi dell'anno, non sono incluse nelle rappresentazioni grafiche.



**GRAF.5 - PERCENTUALE DEI NUOVI RAPPORTI DI LAVORO\* ATTIVATI/VARIATI A TEMPO INDETERMINATO SUL TOTALE DEI RAPPORTI ATTIVATI/VARIATI NEL PERIODO GENNAIO - FEBBRAIO DEGLI ANNI 2016 e 2017 PER GENERE**



**GRAF.6 - PERCENTUALE DEI NUOVI RAPPORTI DI LAVORO\* ATTIVATI/VARIATI A TEMPO INDETERMINATO SUL TOTALE DEI RAPPORTI ATTIVATI/VARIATI NEL PERIODO GENNAIO - FEBBRAIO DEGLI ANNI 2016 e 2017 PER SETTORE DI ATTIVITA' ECONOMICA**



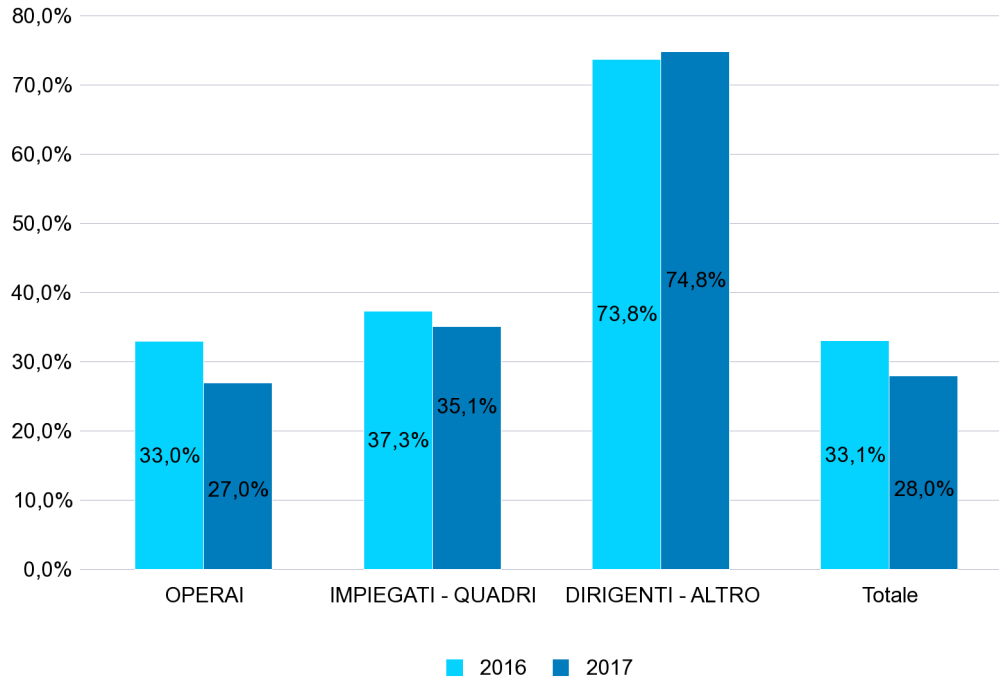
Fonte: INPS - elaborazione al 20 Aprile 2017

**Campo di osservazione: archivi UNIEMENS dei lavoratori dipendenti privati esclusi lavoratori domestici e operai agricoli. Sono compresi i lavoratori degli enti pubblici economici.**

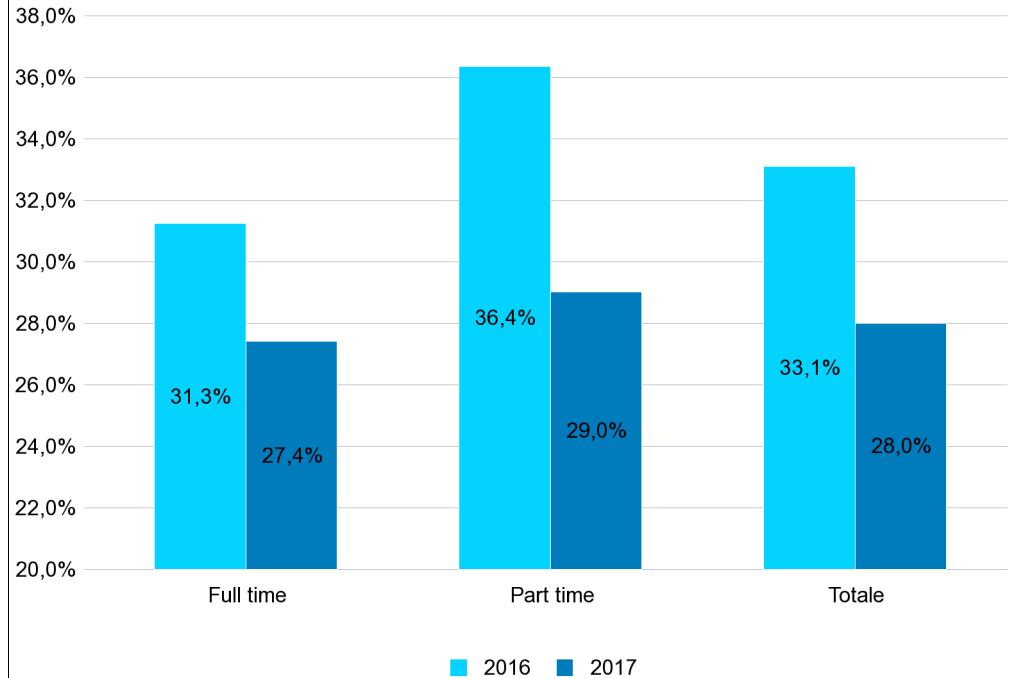
N.B.: i dati 2017 sono provvisori, in quanto le aziende, con la denuncia del mese di marzo possono integrare i dati di competenza relativi a febbraio. Inoltre, i dati 2017 e 2016 possono subire variazioni per effetto di rettifiche effettuate dalle aziende ovvero di accertamenti realizzati dall'INPS.

\* Sono stati rilevati tutti i rapporti di lavoro attivati nel periodo, anche quelli in capo ad uno stesso lavoratore, con riguardo a tutte le tipologie di lavoro subordinato, incluso il lavoro somministrato e il lavoro intermittente. Le assunzioni di stagionali a causa della loro peculiarità, che ne determina l'uso principalmente in alcuni periodi dell'anno, non sono incluse nelle rappresentazioni grafiche.

**GRAF.7 - PERCENTUALE DEI NUOVI RAPPORTI DI LAVORO\* ATTIVATI/VARIATI A TEMPO INDETERMINATO SUL TOTALE DEI RAPPORTI ATTIVATI/VARIATI NEL PERIODO GENNAIO - FEBBRAIO DEGLI ANNI 2016 e 2017 PER QUALIFICA PROFESSIONALE**



**GRAF.8 - PERCENTUALE DEI NUOVI RAPPORTI DI LAVORO\* ATTIVATI/VARIATI A TEMPO INDETERMINATO SUL TOTALE DEI RAPPORTI ATTIVATI/VARIATI NEL PERIODO GENNAIO - FEBBRAIO DEGLI ANNI 2016 e 2017 PER TIPOLOGIA ORARIA**



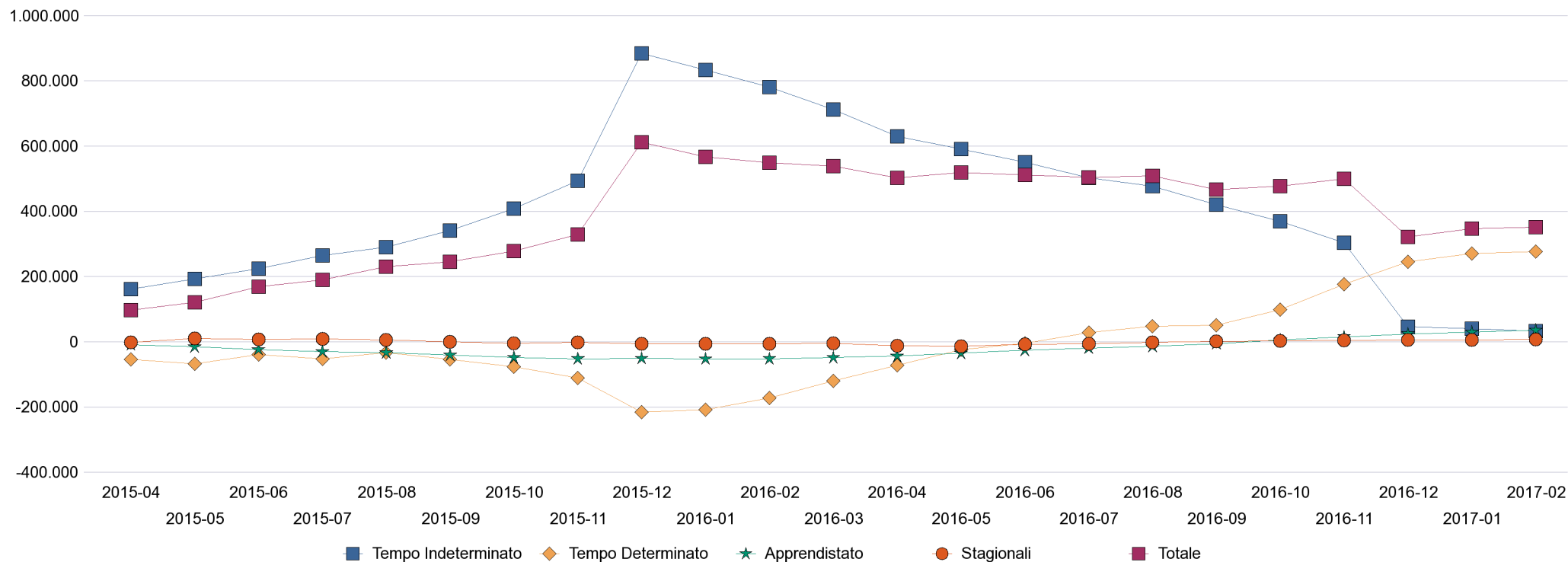
Fonte: INPS - elaborazione al 20 Aprile 2017

**Campo di osservazione: archivi UNIEMENS dei lavoratori dipendenti privati esclusi lavoratori domestici e operai agricoli. Sono compresi i lavoratori degli enti pubblici economici.**

N.B.: i dati 2017 sono provvisori, in quanto le aziende, con la denuncia del mese di marzo possono integrare i dati di competenza relativi a febbraio. Inoltre, i dati 2017 e 2016 possono subire variazioni per effetto di rettifiche effettuate dalle aziende ovvero di accertamenti realizzati dall'INPS.

\* Sono stati rilevati tutti i rapporti di lavoro attivati nel periodo, anche quelli in capo ad uno stesso lavoratore, con riguardo a tutte le tipologie di lavoro subordinato, incluso il lavoro somministrato e il lavoro intermittente. Le assunzioni di stagionali a causa della loro peculiarità, che ne determina l'uso principalmente in alcuni periodi dell'anno, non sono incluse nelle rappresentazioni grafiche.

**GRAF.9 - VARIAZIONE TENDENZIALE DEI RAPPORTI DI LAVORO\* ATTIVATI/VARIATI (SALDI MOBILI ANNUALIZZATI TOTALI E DISTINTI PER TIPOLOGIA CONTRATTUALE)**



Fonte: INPS - elaborazione al 20 Aprile 2017

**Campo di osservazione: archivi UNIEMENS dei lavoratori dipendenti privati esclusi lavoratori domestici e operai agricoli. Sono compresi i lavoratori degli enti pubblici economici.**

N.B.: i dati 2017 sono provvisori, in quanto le aziende, con la denuncia del mese di marzo possono integrare i dati di competenza relativi a febbraio. Inoltre, i dati 2017, 2016 e 2015 possono subire variazioni per effetto di rettifiche effettuate dalle aziende ovvero di accertamenti realizzati dall'INPS.

\* Sono stati rilevati tutti i rapporti di lavoro attivati nel periodo, anche quelli in capo ad uno stesso lavoratore, con riguardo a tutte le tipologie di lavoro subordinato, incluso il lavoro somministrato e il lavoro intermittente. Il totale include anche i rapporti di lavoro stagionale.

TAB. 19a – VOUCHER VALORE NOMINALE €10\* VENDUTI NEI MESI DI GENNAIO - MARZO DEGLI ANNI 2015, 2016 E 2017 PER MACRO REGIONE DI VENDITA

	gen - mar			2016 su 2015		2017 su 2016	
	2015	2016	2017	variazione assoluta	variazione %	variazione assoluta	variazione %
NORD-OVEST	6.529.252	9.067.325	9.139.420	2.538.073	38,9%	72.095	0,8%
NORD-EST	7.748.105	10.161.604	9.991.626	2.413.499	31,1%	-169.978	-1,7%
CENTRO	3.756.841	5.048.557	5.020.894	1.291.716	34,4%	-27.663	-0,5%
SUD	2.341.525	3.299.502	2.986.338	957.977	40,9%	-313.164	-9,5%
ISOLE	1.047.406	1.494.921	1.399.842	447.515	42,7%	-95.079	-6,4%
<b>TOTALE</b>	<b>21.423.129</b>	<b>29.071.909</b>	<b>28.538.120</b>	<b>7.648.780</b>	<b>35,7%</b>	<b>-533.789</b>	<b>-1,8%</b>

Fonte: INPS - elaborazione al 20 Aprile 2017

Campo di osservazione: Archivi gestionali generati dai flussi informativi delle procedure di vendita dei voucher.

\*L'importo nominale di 10 euro di ogni singolo voucher comprende la contribuzione a favore della Gestione separata Inps (1,30 euro), quella in favore dell'Inail (0,70 euro) e una quota per la gestione del servizio (0,50 euro). Il compenso netto per il lavoratore è di 7,50 euro.

Il decreto-legge 17 marzo 2017, n. 25, 'Disposizioni urgenti per l'abrogazione delle disposizioni in materia di lavoro accessorio nonché per la modifica delle disposizioni sulla responsabilità solidale in materia di appalti', ha disposto, all'articolo 1, comma 1, l'abrogazione degli articoli 48, 49 e 50, decreto legislativo 15 giugno 2015, n. 81 relativi alla disciplina del lavoro accessorio. Pertanto, dal giorno 18 marzo 2017 non è più possibile l'acquisto di voucher.

Il dato relativo al mese di marzo è quindi da intendersi riferito fino a tale data.

**TAB. 19b – VOUCHER VALORE NOMINALE €10\* VENDUTI NEI MESI DI GENNAIO - MARZO DEGLI ANNI 2015, 2016 E 2017 PER REGIONE DI VENDITA**

	gen - mar		2016 su 2015		2017 su 2016		
	2015	2016	2017	variazione assoluta	variazione %	variazione assoluta	variazione %
PIEMONTE	1.831.446	2.504.498	2.382.419	673.052	36,7%	-122.079	-4,9%
VALLE D'AOSTA	89.745	108.046	111.246	18.301	20,4%	3.200	3,0%
LIGURIA	671.023	934.668	958.076	263.645	39,3%	23.408	2,5%
LOMBARDIA	3.937.038	5.520.113	5.687.679	1.583.075	40,2%	167.566	3,0%
TRENTINO ALTO ADIGE	934.220	1.240.238	1.163.137	306.018	32,8%	-77.101	-6,2%
VENETO	2.970.038	3.872.381	3.805.765	902.343	30,4%	-66.616	-1,7%
FRIULI VENEZIA GIULIA	1.073.198	1.346.952	1.354.886	273.754	25,5%	7.934	0,6%
EMILIA ROMAGNA	2.770.649	3.702.033	3.667.838	931.384	33,6%	-34.195	-0,9%
TOSCANA	1.418.961	1.994.394	2.030.470	575.433	40,6%	36.076	1,8%
UMBRIA	358.952	475.850	442.471	116.898	32,6%	-33.379	-7,0%
MARCHE	938.600	1.198.462	1.160.300	259.862	27,7%	-38.162	-3,2%
LAZIO	1.040.328	1.379.851	1.387.653	339.523	32,6%	7.802	0,6%
ABRUZZO	443.629	601.697	530.262	158.068	35,6%	-71.435	-11,9%
MOLISE	81.266	112.704	103.451	31.438	38,7%	-9.253	-8,2%
CAMPANIA	515.170	810.023	745.043	294.853	57,2%	-64.980	-8,0%
PUGLIA	930.916	1.317.751	1.174.570	386.835	41,6%	-143.181	-10,9%
BASILICATA	146.126	180.146	157.633	34.020	23,3%	-22.513	-12,5%
CALABRIA	224.418	277.181	275.379	52.763	23,5%	-1.802	-0,7%
SICILIA	426.352	678.338	596.927	251.986	59,1%	-81.411	-12,0%
SARDEGNA	621.054	816.583	802.915	195.529	31,5%	-13.668	-1,7%
<b>ITALIA</b>	<b>21.423.129</b>	<b>29.071.909</b>	<b>28.538.120</b>	<b>7.648.780</b>	<b>35,7%</b>	<b>-533.789</b>	<b>-1,8%</b>

Vedi Fonte, Campo di Osservazione e Note nella tabella 19a

TAB. 19c – VOUCHER VALORE NOMINALE €10\* VENDUTI PER MESE - ANNI 2015, 2016 E 2017

				2016 su 2015		2017 su 2016	
	2015	2016	2017	variazione assoluta	variazione %	variazione assoluta	variazione %
Gennaio	6.706.744	8.543.629	8.873.907	1.836.885	27,4%	330.278	3,9%
Febbraio	6.684.272	9.605.510	9.137.644	2.921.238	43,7%	-467.866	-4,9%
Marzo	8.032.113	10.922.770	10.526.569	2.890.657	36,0%	-396.201	-3,6%
Aprile	8.588.056	11.340.368		2.752.312	32,0%		
Maggio	8.588.400	11.955.342		3.366.942	39,2%		
Giugno	9.640.611	12.148.946		2.508.335	26,0%		
Luglio	11.228.857	13.215.435		1.986.578	17,7%		
Agosto	8.527.013	11.341.288		2.814.275	33,0%		
Settembre	9.349.613	11.913.749		2.564.136	27,4%		
Ottobre	9.571.145	11.010.471		1.439.326	15,0%		
Novembre	9.659.043	10.313.335		654.292	6,8%		
Dicembre	11.401.008	11.506.785		105.777	0,9%		
<b>ITALIA</b>	<b>107.976.875</b>	<b>133.817.628</b>	<b>28.538.120</b>	<b>25.840.753</b>	<b>23,9%</b>		