



Coordinamento Generale Statistico attuariale

DC Entrate

DC Sistemi informativi e tecnologici

Osservatorio sul Precariato

Dati sui nuovi rapporti di lavoro

REPORT MENSILE

GENNAIO - APRILE 2017

Con l'aggiornamento del report di marzo 2017 è stato realizzato il consolidamento della base dati per l'intero periodo 2014-2016. Ciò ha determinato delle variazioni con riferimento in particolare alle attivazioni a tempo indeterminato e alle cessazioni a tempo determinato.

Osservatorio sul Precariato

INDICE

Tab. 1 – RAPPORTI DI LAVORO: ATTIVAZIONI E TRASFORMAZIONI NEL MESE DI GENNAIO - APRILE DEGLI ANNI 2015, 2016 e 2017

Tab. 1a – RAPPORTI DI LAVORO: ATTIVAZIONI E TRASFORMAZIONI PER MESE - ANNI 2015, 2016 e 2017

Tab. 1b – VARIAZIONI CONTRATTUALI DI RAPPORTI DI LAVORO ESISTENTI PER MESE - ANNI 2015, 2016 e 2017

Tab. 2 - CESSAZIONI NEL MESE DI GENNAIO - APRILE DEGLI ANNI 2015, 2016 e 2017

Tab. 2a - CESSAZIONI PER MESE - ANNI 2015, 2016 e 2017

Tab. 3 - VARIAZIONE NETTA DEI RAPPORTI DI LAVORO IN ESSERE NEL MESE DI GENNAIO - APRILE DEGLI ANNI 2015, 2016 e 2017

Tab. 3a - VARIAZIONE NETTA PER MESE - ANNI 2015, 2016 e 2017

Tab. 4a - NUOVI RAPPORTI DI LAVORO ATTIVATI NEL MESE DI GENNAIO - APRILE DEGLI ANNI 2015, 2016 e 2017 PER MACRO REGIONE DI LAVORO

Tab. 4b - NUOVI RAPPORTI DI LAVORO ATTIVATI NEL MESE DI GENNAIO - APRILE DEGLI ANNI 2015, 2016 e 2017 PER REGIONE DI LAVORO

Tab. 4c – VARIAZIONI CONTRATTUALI DI RAPPORTI DI LAVORO ESISTENTI NEL MESE DI GENNAIO - APRILE DEGLI ANNI 2015, 2016 E 2017 PER MACRO REGIONE DI LAVORO

Tab. 4d – VARIAZIONI CONTRATTUALI DI RAPPORTI DI LAVORO ESISTENTI NEL MESE DI GENNAIO - APRILE DEGLI ANNI 2015, 2016 E 2017 PER REGIONE DI LAVORO

Tab. 5a - CESSAZIONI NEL MESE DI GENNAIO - APRILE DEGLI ANNI 2015, 2016 e 2017 PER MACRO REGIONE DI LAVORO

Tab. 5b - CESSAZIONI NEL MESE DI GENNAIO - APRILE DEGLI ANNI 2015, 2016 e 2017 PER REGIONE DI LAVORO

Tab. 6 - CESSAZIONI NEL MESE DI GENNAIO - APRILE DEGLI ANNI 2015, 2016 e 2017 PER TIPOLOGIA

TAB. 6a – CESSAZIONI DEI CONTRATTI A TEMPO INDETERMINATO PER MESE, DIMENSIONE AZIENDALE E TIPOLOGIA - ANNO 2015

TAB. 6b – CESSAZIONI DEI CONTRATTI A TEMPO INDETERMINATO PER MESE, DIMENSIONE AZIENDALE E TIPOLOGIA - ANNO 2016

TAB. 6c – CESSAZIONI DEI CONTRATTI A TEMPO INDETERMINATO PER MESE, DIMENSIONE AZIENDALE E TIPOLOGIA - ANNO 2017

Tab. 7 - NUOVI RAPPORTI DI LAVORO ATTIVATI NEL MESE DI GENNAIO - APRILE DEGLI ANNI 2015, 2016 e 2017 PER QUALIFICA PROFESSIONALE

Tab. 8 - NUOVI RAPPORTI DI LAVORO ATTIVATI NEL MESE DI GENNAIO - APRILE DEGLI ANNI 2015, 2016 e 2017 PER TIPOLOGIA ORARIA

Tab. 9 - NUOVI RAPPORTI DI LAVORO ATTIVATI NEL MESE DI GENNAIO - APRILE DEGLI ANNI 2015, 2016 E 2017 PER GENERE E CLASSE DI ETA'

Tab. 10 - NUOVI RAPPORTI DI LAVORO ATTIVATI NEL MESE DI GENNAIO - APRILE DEGLI ANNI 2015, 2016 E 2017 PER SETTORE DI ATTIVITA' ECONOMICA (NACE Rev.2)

Tab. 11 - RETRIBUZIONE MEDIA TEORICA LORDA MENSILE DEI RAPPORTI DI LAVORO ATTIVATI NEL MESE DI GENNAIO - APRILE DEGLI ANNI 2015, 2016 e 2017

TAB. 12 - NUOVI RAPPORTI DI LAVORO ATTIVATI NEL MESE DI GENNAIO - APRILE DEGLI ANNI 2015, 2016 e 2017 PER CLASSE DI RETRIBUZIONE MEDIA TEORICA LORDA MENSILE

TAB. 13 – DISTRIBUZIONE PERCENTUALE DEI NUOVI RAPPORTI DI LAVORO ATTIVATI NEL MESE DI GENNAIO - APRILE DEGLI ANNI 2015, 2016 e 2017 PER CLASSE DI RETRIBUZIONE MEDIA TEORICA LORDA MENSILE

Graf. 1 - PERCENTUALE DEI NUOVI RAPPORTI DI LAVORO ATTIVATI/VARIATI A TEMPO INDETERMINATO SUL TOTALE DEI RAPPORTI ATTIVATI/VARIATI NEL MESE DI GENNAIO - APRILE DEGLI ANNI 2015, 2016 e 2017

GRAF. 2 - PERCENTUALE DEI NUOVI RAPPORTI DI LAVORO ATTIVATI/VARIATI A TEMPO INDETERMINATO SUL TOTALE DEI RAPPORTI DI LAVORO ATTIVATI/VARIATI NELL'ULTIMO BIENNIO SU BASE MENSILE

GRAF.3 - PERCENTUALE DEI NUOVI RAPPORTI DI LAVORO ATTIVATI/VARIATI A TEMPO INDETERMINATO SUL TOTALE DEI RAPPORTI ATTIVATI/VARIATI NEL PERIODO GENNAIO - APRILE DEGLI ANNI 2016 e 2017 PER CLASSE DI ETA'

GRAF.4 - PERCENTUALE DEI NUOVI RAPPORTI DI LAVORO ATTIVATI/VARIATI A TEMPO INDETERMINATO SUL TOTALE DEI RAPPORTI ATTIVATI/VARIATI NEL PERIODO GENNAIO - APRILE DEGLI ANNI 2016 e 2017 PER MACRO REGIONE DI LAVORO

GRAF.5 - PERCENTUALE DEI NUOVI RAPPORTI DI LAVORO ATTIVATI/VARIATI A TEMPO INDETERMINATO SUL TOTALE DEI RAPPORTI ATTIVATI/VARIATI NEL PERIODO GENNAIO - APRILE DEGLI ANNI 2016 e 2017 PER GENERE

GRAF.6 - PERCENTUALE DEI NUOVI RAPPORTI DI LAVORO ATTIVATI/VARIATI A TEMPO INDETERMINATO SUL TOTALE DEI RAPPORTI ATTIVATI/VARIATI NEL PERIODO GENNAIO - APRILE DEGLI ANNI 2016 e 2017 PER SETTORE DI ATTIVITA' ECONOMICA

GRAF.7 - PERCENTUALE DEI NUOVI RAPPORTI DI LAVORO ATTIVATI/VARIATI A TEMPO INDETERMINATO SUL TOTALE DEI RAPPORTI ATTIVATI/VARIATI NEL PERIODO GENNAIO - APRILE DEGLI ANNI 2016 e 2017 PER QUALIFICA PROFESSIONALE

GRAF.8 - PERCENTUALE DEI NUOVI RAPPORTI DI LAVORO ATTIVATI/VARIATI A TEMPO INDETERMINATO SUL TOTALE DEI RAPPORTI ATTIVATI/VARIATI NEL PERIODO GENNAIO - APRILE DEGLI ANNI 2016 e 2017 PER TIPOLOGIA ORARIA

GRAF.9 - VARIAZIONE TENDENZIALE DEI RAPPORTI DI LAVORO PER TIPO CONTRATTO

Osservatorio sul Precariato

Publicati i dati di aprile 2017

LA CONSISTENZA DEI RAPPORTI DI LAVORO

Nei primi quattro mesi del 2017, nel settore privato, si registra un saldo, tra assunzioni e cessazioni, pari a +559.000, superiore a quello del corrispondente periodo sia del 2016 (+390.000) che del 2015 (499.000).

Su base annua, il saldo consente di misurare la variazione tendenziale delle posizioni di lavoro. Il saldo annualizzato (vale a dire la differenza tra assunzioni e cessazioni negli ultimi dodici mesi) alla fine del 1° quadrimestre del 2017 risulta positivo e pari a +490.000. Tale risultato cumula la crescita tendenziale dei contratti a tempo indeterminato (+29.000), dei contratti di apprendistato (+47.000) e, soprattutto, dei contratti a tempo determinato (+415.000, inclusi i contratti stagionali e i contratti di somministrazione). Queste tendenze sono in linea con le dinamiche osservate nei mesi precedenti e attestano il proseguimento della fase di ripresa occupazionale.

LA DINAMICA DEI FLUSSI

Complessivamente le assunzioni, sempre riferite ai soli datori di lavoro privati, nei mesi di gennaio-aprile 2017 sono risultate 2.129.000, in aumento del 17,5% rispetto a gennaio-aprile 2016. Il maggior contributo è dato dalle assunzioni a tempo determinato (+30,6%) mentre sono diminuite quelle a tempo indeterminato (-4,5%). In particolare sono cresciute le assunzioni a tempo determinato nei comparti del commercio, turismo e ristorazione (+47,5%) e delle attività immobiliari (+43,6%). Negli stessi settori si osserva inoltre una crescita anche delle assunzioni in apprendistato (+ 46,9% nelle attività immobiliari e + 35,8% nel commercio, turismo e ristorazione). Significativa pure la crescita dei contratti di somministrazione (+16,7%). Il forte aumento delle assunzioni a tempo determinato in contratti di lavoro intermittente o a somministrazione di manodopera intervenuto dalla seconda metà di marzo può essere messo in relazione alla chiusura della possibilità di acquistare voucher per remunerare i prestatori di lavoro occasionale. Questo ha portato ad una ulteriore riduzione dell'incidenza dei contratti a tempo indeterminato sul totale delle assunzioni (26,6%) rispetto ai picchi raggiunti nel 2015 quando era in vigore l'esonero contributivo triennale per i contratti a tempo indeterminato.

Le trasformazioni da tempo determinato a tempo indeterminato (ivi incluse le prosecuzioni a tempo indeterminato degli apprendisti) sono risultate 122.000, con una riduzione rispetto allo stesso periodo del 2016 (-2,4%).

Le cessazioni nel complesso sono state 1.570.000, in aumento rispetto all'anno precedente (+10,5%): a crescere sono soprattutto le cessazioni di rapporti a termine (+17,8%) mentre quelle di rapporti a tempo indeterminato sono leggermente in diminuzione (-1%).

Con riferimento ai rapporti di lavoro a tempo indeterminato, il numero complessivo dei licenziamenti risulta pari a 189.000, sostanzialmente stabile rispetto al dato di gennaio-aprile 2016 (-0,6%); così come stabili risultano le dimissioni (+0,4%).

Il tasso di licenziamento (calcolato sull'occupazione a tempo indeterminato, compresi gli apprendisti) è risultato per il primo quadrimestre 2017 pari a 1,8%, sostanzialmente in linea con quello degli anni precedenti (1,8% nel 2016; 1,7% nel 2015).

LE RETRIBUZIONI INIZIALI DEI NUOVI RAPPORTI DI LAVORO

Quanto alla composizione dei nuovi rapporti di lavoro in base alla retribuzione mensile, si registra, per le assunzioni a tempo indeterminato intervenute a gennaio-aprile 2017, una riduzione della quota di retribuzioni inferiori a 1.500 euro (33,6% contro 35,5% di gennaio-aprile 2016).

I dati completi sono consultabili sulla home page del sito istituzionale dell'Inps (www.inps.it) nella sezione Dati e analisi/Osservatori Statistici, report dal titolo "Osservatorio sul precariato", dove ogni mese vengono pubblicati gli aggiornamenti tabellari dei nuovi rapporti di lavoro e delle retribuzioni medie.

Guida alla lettura dei dati dell'Osservatorio sul Precariato

LAVORO SUBORDINATO

Il campo di osservazione è riferito ai lavoratori dipendenti del settore privato, esclusi i lavoratori domestici e gli operai agricoli. Per quanto riguarda la Pubblica Amministrazione sono presi in considerazione esclusivamente i lavoratori degli Enti pubblici economici*. Tra i lavoratori dipendenti inclusi nel collettivo osservato rientrano sia i lavoratori somministrati sia i lavoratori a chiamata (c.d. intermittenti).

Oggetto di rilevazione sono i flussi, vale a dire i movimenti dei rapporti di lavoro – assunzioni, cessazioni, trasformazioni – che intervengono nel periodo di riferimento. La contabilità dei flussi non coincide con quella dei lavoratori perché il medesimo lavoratore può risultare, nello stesso periodo di tempo, coinvolto in una pluralità di movimenti**.

L'intervallo di tempo considerato intercorre tra gennaio e l'ultimo mese delle dichiarazioni UNIAMENS disponibili. I nuovi rapporti di lavoro sono distinti in assunzioni a tempo indeterminato, assunzioni a termine, assunzioni in apprendistato e assunzioni stagionali; analoga distinzione è proposta per i rapporti di lavoro conclusi (cessazioni). Separatamente si dà conto anche delle variazioni contrattuali di rapporti di lavoro esistenti, distinte in trasformazioni a tempo indeterminato di rapporti di lavoro a termine o stagionali e di contratti di apprendistato***. A parte sono riportati i dati relativi ai rapporti di lavoro (sia nuovi che trasformati) che hanno consentito al datore di lavoro la fruizione dell'esonero contributivo previsto dalla Legge 208 del 2015.

I dati ricavati dalle dichiarazioni UNIAMENS differiscono da quelli pubblicati dal Ministero del lavoro, tratti dalle Comunicazioni Obbligatorie, essenzialmente per il diverso campo di osservazione: in particolare questi ultimi includono tutti i rapporti di lavoro dipendente e parasubordinato ma escludono le missioni dei rapporti di lavoro in somministrazione.

Mentre i dati amministrativi sia di fonte UNIAMENS che di fonte Comunicazioni Obbligatorie contabilizzano eventi e quindi sono direttamente finalizzati a statistiche sui flussi, i dati Istat della rilevazione sulle forze di lavoro, basati su un'indagine campionaria continua condotta mediante interviste alle famiglie, sono dati di stock e hanno come obiettivo primario la stima della dimensione e delle caratteristiche dei principali aggregati dell'offerta di lavoro: occupati, disoccupati e inattivi (<http://www.istat.it/it/archivio/167286>). La rilevazione Istat sulle forze lavoro considera quindi l'occupazione nel suo complesso, includendo tutte le tipologie di occupati, non solo dipendenti ma anche indipendenti.

AGGIORNAMENTO DEI DATI

La natura tipicamente amministrativa delle fonti informative utilizzate per la predisposizione dell'Osservatorio comporta un aggiornamento continuo dei dati, anche pregressi, dovuto a ritardi nella trasmissione delle denunce contributive, rettifiche di quelle già trasmesse, miglioramenti delle procedure informatiche che supportano lo svolgimento delle attività istituzionali e l'elaborazione delle informazioni. Questo può dare luogo a rettifiche dei dati contenuti in precedenti pubblicazioni.

A partire dall'aggiornamento di giugno 2015, il campo di osservazione del lavoro subordinato è riferito esclusivamente ai lavoratori dipendenti del settore privato (esclusi i lavoratori domestici e gli operai agricoli) e degli Enti pubblici economici. Pertanto, dal report di giugno 2015, i dati non sono comparabili con quelli pubblicati nei report dei mesi precedenti.

A partire dall'aggiornamento di agosto 2015, sono state sviluppate le procedure amministrative di controllo delle dichiarazioni UNIAMENS e perfezionate le metodologie di normalizzazione dei dati. Ciò ha comportato, rispetto ai dati pubblicati con l'aggiornamento di luglio 2015, la variazione in diminuzione delle trasformazioni a tempo indeterminato dei rapporti a termine e delle trasformazioni dei contratti di apprendistato in contratti a tempo indeterminato.

A partire dall'aggiornamento di maggio 2017, sono state espunte le tabelle che riportavano i dati relativi alle assunzioni con instaurate con la fruizione dell'esonero contributivo biennale L. 208/2015 (tabelle 14, 15a, 15b, 16a, 16b, 17, 18). Al riguardo, si ricorda che l'ultima decorrenza delle predette assunzioni risale a dicembre 2016 ed il quadro consolidato delle stesse può essere rilevato nell'ambito della pubblicazione dell'Osservatorio di aprile 2017.

Sempre a partire dall'aggiornamento di maggio 2017, a seguito del decreto legge 25/2017 - che ha soppresso la vendita dei voucher - sono state espunte le tabelle relative ai voucher (tabelle, 19a, 19b, 19c).

* Gli Enti pubblici economici sono soggetti alla registrazione nel registro delle imprese e si caratterizzano per il fatto di avere come oggetto, in via esclusiva o principale, l'esercizio di un'impresa commerciale avvalendosi pertanto di strumenti privatistici. Gli Enti pubblici economici, un tempo numerosissimi, sono in via di estinzione in quanto sono stati quasi tutti trasformati in società per azioni. Il maggior ente economico ancora attivo è la Cassa depositi e prestiti.

** Negli anni 2013 e 2014 il rapporto tra lavoratori assunti e nuovi rapporti (assunzioni) è stato rispettivamente del 71% e 70%; il rapporto tra lavoratori cessati e rapporti di lavoro conclusi (cessazioni) è stato del 72% e 71%.

*** Per i contratti di apprendistato la nozione di trasformazione si riferisce al superamento del periodo formativo con conseguente "normalizzazione" del rapporto di lavoro.

TAB. 1 – RAPPORTI DI LAVORO*: ATTIVAZIONI E TRASFORMAZIONI NEL MESE DI GENNAIO - APRILE DEGLI ANNI 2015, 2016 E 2017

	gen - apr			gen - apr 2016 su 2015		gen - apr 2017 su 2016	
	2015	2016	2017	variazione assoluta	variazione %	variazione assoluta	variazione %
A. NUOVI RAPPORTI DI LAVORO							
A1. Assunzioni a tempo indeterminato	655.723	448.266	428.276	-207.457	-31,6%	-19.990	-4,5%
A2. Assunzioni a termine	1.119.618	1.145.712	1.420.923	26.094	2,3%	275.211	24,0%
A3. Assunzioni in apprendistato	64.786	69.800	91.151	5.014	7,7%	21.351	30,6%
A4. Assunzioni stagionali	166.215	148.078	188.366	-18.137	-10,9%	40.288	27,2%
TOTALE	2.006.342	1.811.856	2.128.716	-194.486	-9,7%	316.860	17,5%
B. VARIAZIONI CONTRATTUALI DI RAPPORTI DI LAVORO ESISTENTI							
B1. Trasformazioni a tempo indeterminato di rapporti a termine	157.116	92.295	94.382	-64.821	-41,3%	2.087	2,3%
B2. Apprendisti trasformati a tempo indeterminato	27.265	33.022	27.874	5.757	21,1%	-5.148	-15,6%
TOTALE	184.381	125.317	122.256	-59.064	-32,0%	-3.061	-2,4%

Fonte: INPS - elaborazione al 10 Giugno 2017

Campo di osservazione: archivi UNIEMENS dei lavoratori dipendenti privati esclusi lavoratori domestici e operai agricoli. Sono compresi i lavoratori degli enti pubblici economici.

N.B.: i dati 2017 sono provvisori, in quanto le aziende, con la denuncia del mese di maggio possono integrare i dati di competenza relativi a aprile. Inoltre, i dati 2017, 2016 e 2015 possono subire variazioni per effetto di rettifiche effettuate dalle aziende ovvero di accertamenti realizzati dall'INPS.

* Sono stati rilevati tutti i rapporti di lavoro attivati nel periodo, anche quelli in capo ad uno stesso lavoratore, con riguardo a tutte le tipologie di lavoro subordinato, incluso il lavoro somministrato e il lavoro intermittente.

TAB. 1a – NUOVI RAPPORTI DI LAVORO ATTIVATI* PER MESE - ANNI 2015, 2016 E 2017

Mese	Assunzioni a tempo indeterminato			Assunzioni a termine			Assunzioni in apprendistato			Assunzioni stagionali			Variazione 2016/2015**		Variazione 2017/2016**	
	2015	2016	2017	2015	2016	2017	2015	2016	2017	2015	2016	2017	%	%		
Gennaio	175.474	123.616	118.862	335.115	316.124	371.718	17.878	16.479	20.305	22.393	19.874	20.189	-13,6%	11,5%		
Febbraio	139.561	104.342	92.311	233.749	249.634	280.458	15.168	15.474	20.178	19.016	16.075	18.366	-5,4%	6,7%		
Marzo	165.105	107.894	109.889	260.269	277.585	359.506	15.754	18.096	25.416	43.881	48.989	46.049	-6,7%	19,5%		
Aprile	175.583	112.414	107.214	290.485	302.369	409.241	15.986	19.751	25.252	80.925	63.140	103.762	-11,6%	29,7%		
Maggio	158.102	111.849		313.632	334.510		15.117	20.663		88.488	78.934		-5,1%			
Giugno	151.613	105.159		364.974	371.469		16.968	22.724		112.433	112.633		-5,3%			
Luglio	144.009	100.658		325.896	356.740		15.673	19.978		81.401	78.033		-2,0%			
Agosto	76.371	55.326		204.269	227.105		7.172	10.302		33.705	33.874		1,6%			
Settembre	168.166	119.220		332.131	365.300		15.871	22.791		24.883	21.745		-2,2%			
Ottobre	165.991	117.872		301.170	356.997		16.016	25.275		20.789	20.210		3,3%			
Novembre	155.934	99.900		272.227	336.563		13.875	21.840		18.518	19.396		3,7%			
Dicembre	332.362	113.038		228.313	272.368		11.668	20.560		51.743	53.959		-26,3%			
TOTALE	2.008.271	1.271.288	428.276	3.462.230	3.766.764	1.420.923	177.146	233.933	91.151	598.175	566.862	188.366	-6,5%			

Fonte: INPS - elaborazione al 10 Giugno 2017

Campo di osservazione: archivi UNIEMENS dei lavoratori dipendenti privati esclusi lavoratori domestici e operai agricoli. Sono compresi i lavoratori degli enti pubblici economici.

N.B.: i dati 2017 sono provvisori, in quanto le aziende, con la denuncia del mese di maggio possono integrare i dati di competenza relativi a aprile. Inoltre, i dati 2017, 2016 e 2015 possono subire variazioni per effetto di rettifiche effettuate dalle aziende ovvero di accertamenti realizzati dall'INPS.

* Sono stati rilevati tutti i rapporti di lavoro attivati nel periodo, anche quelli in capo ad uno stesso lavoratore, con riguardo a tutte le tipologie di lavoro subordinato, incluso il lavoro somministrato e il lavoro intermittente.

** La variazione è calcolata sul totale delle assunzioni

TAB. 1b – VARIAZIONI CONTRATTUALI DI RAPPORTI DI LAVORO ESISTENTI* PER MESE - ANNI 2015, 2016 E 2017

Mese	Trasformazioni a tempo indeterminato di rapporti a termine			<i>di cui da rapporti stagionali</i>			Apprendisti trasformati a tempo indeterminato			<i>di cui da rapporti stagionali</i>			Totale			Variazione 2016/2015	Variazione 2017/2016
	2015	2016	2017	2015	2016	2017	2015	2016	2017	2015	2016	2017	2015	2016	2017	%	%
Gennaio	39.087	32.964	30.577	386	913	564	7.350	9.624	7.841	6	17	6	46.437	42.588	38.418	-8,3%	-9,8%
Febbraio	30.232	18.948	17.777	537	265	173	6.176	7.717	5.895	5	4	10	36.408	26.665	23.672	-26,8%	-11,2%
Marzo	42.161	18.308	21.490	533	242	180	6.946	7.910	7.419	7	6	5	49.107	26.218	28.909	-46,6%	10,3%
Aprile	45.636	22.075	24.538	917	295	333	6.793	7.771	6.719	11	14	22	52.429	29.846	31.257	-43,1%	4,7%
Maggio	37.722	21.575		888	274		7.068	6.009		2	11		44.790	27.584		-38,4%	
Giugno	32.541	21.157		738	305		7.095	5.744		7	11		39.636	26.901		-32,1%	
Luglio	35.995	26.962		538	298		7.443	6.243		11	14		43.438	33.205		-23,6%	
Agosto	26.974	19.543		395	256		5.369	4.281		5	8		32.343	23.824		-26,3%	
Settembre	31.635	24.006		597	631		9.132	7.723		11	6		40.767	31.729		-22,2%	
Ottobre	43.806	31.139		836	592		9.323	7.910		12	17		53.129	39.049		-26,5%	
Novembre	44.534	26.897		1.156	547		7.221	5.764		10	10		51.755	32.661		-36,9%	
Dicembre	145.381	92.987		1.841	871		5.727	4.957		3	8		151.108	97.944		-35,2%	
TOTALE	555.704	356.561	94.382	9.362	5.489	1.250	85.643	81.653	27.874	90	126	43	641.347	438.214	122.256	-31,7%	

Fonte: INPS - elaborazione al 10 Giugno 2017

Campo di osservazione: archivi UNIEMENS dei lavoratori dipendenti privati esclusi lavoratori domestici e operai agricoli. Sono compresi i lavoratori degli enti pubblici economici.

N.B.: i dati 2017 sono provvisori, in quanto le aziende, con la denuncia del mese di maggio possono integrare i dati di competenza relativi a aprile. Inoltre, i dati 2017, 2016 e 2015 possono subire variazioni per effetto di rettifiche effettuate dalle aziende ovvero di accertamenti realizzati dall'INPS.

* Sono stati rilevati tutti i rapporti di lavoro attivati nel periodo, anche quelli in capo ad uno stesso lavoratore, con riguardo a tutte le tipologie di lavoro subordinato, incluso il lavoro somministrato e il lavoro intermittente.



Osservatorio sul Precariato

TAB. 2 – CESSAZIONI* NEL MESE DI GENNAIO - APRILE DEGLI ANNI 2015, 2016 E 2017

	gen - apr			gen - apr 2016 su 2015		gen - apr 2017 su 2016	
	2015	2016	2017	variazione assoluta	variazione %	variazione assoluta	variazione %
Cessazioni a tempo indeterminato	525.524	513.235	507.863	-12.289	-2,3%	-5.372	-1,0%
Cessazioni di rapporti a termine	824.913	770.681	908.013	-54.232	-6,6%	137.332	17,8%
Cessazioni di apprendisti	45.245	37.249	41.743	-7.996	-17,7%	4.494	12,1%
Cessazioni di rapporti stagionali	111.759	100.383	112.481	-11.376	-10,2%	12.098	12,1%
TOTALE	1.507.441	1.421.548	1.570.100	-85.893	-5,7%	148.552	10,5%

Fonte: INPS - elaborazione al 10 Giugno 2017

Campo di osservazione: archivi UNIEMENS dei lavoratori dipendenti privati esclusi lavoratori domestici e operai agricoli. Sono compresi i lavoratori degli enti pubblici economici.

N.B.: i dati 2017 sono provvisori, in quanto le aziende, con la denuncia del mese di maggio possono integrare i dati di competenza relativi a aprile. Inoltre, i dati 2017 , 2016 e 2015 possono subire variazioni per effetto di rettifiche effettuate dalle aziende ovvero di accertamenti realizzati dall'INPS.

* Sono stati rilevati tutti i rapporti di lavoro cessati nel periodo, anche quelli in capo ad uno stesso lavoratore, con riguardo a tutte le tipologie di lavoro subordinato, incluso il lavoro somministrato e il lavoro intermittente.

TAB. 2a – CESSAZIONI* PER MESE - ANNI 2015, 2016 E 2017

Mese	Cessazioni a tempo indeterminato			Cessazioni di rapporti a termine			Cessazioni di apprendisti			Cessazioni di rapporti stagionali			Variazione 2016/2015**		Variazione 2017/2016**	
	2015	2016	2017	2015	2016	2017	2015	2016	2017	2015	2016	2017	%	%		
Gennaio	139.611	135.158	130.034	213.980	194.226	225.921	11.803	9.284	10.086	23.145	20.200	21.916	-7,6%	8,1%		
Febbraio	122.478	130.501	124.127	178.552	169.727	192.639	10.640	9.282	9.650	14.023	11.424	11.483	-1,5%	5,3%		
Marzo	135.212	123.784	140.348	212.530	200.999	239.123	11.824	9.325	11.740	30.558	34.550	37.036	-5,5%	16,2%		
Aprile	128.223	123.792	113.354	219.851	205.729	250.330	10.978	9.358	10.267	44.033	34.209	42.046	-7,4%	11,5%		
Maggio	155.723	131.034		232.646	220.708		12.055	9.701		28.950	21.382		-10,8%			
Giugno	161.244	143.909		270.947	268.839		11.875	9.997		30.048	24.402		-5,7%			
Luglio	141.152	135.195		270.110	277.571		11.304	10.228		31.420	26.985		-0,9%			
Agosto	111.010	106.276		257.462	268.487		11.402	10.007		67.863	63.798		0,2%			
Settembre	158.475	157.780		337.541	374.065		16.845	17.111		175.543	168.890		4,3%			
Ottobre	154.876	142.560		281.065	301.849		12.918	12.279		86.669	84.709		1,1%			
Novembre	139.870	130.676		226.168	229.314		10.260	10.056		34.394	35.491		-1,3%			
Dicembre	216.280	202.623		431.207	459.416		10.942	11.214		28.336	29.073		2,3%			
TOTALE	1.764.154	1.663.288	507.863	3.132.059	3.170.930	908.013	142.846	127.842	41.743	594.982	555.113	112.481	-2,1%			

Fonte: INPS - elaborazione al 10 Giugno 2017

Campo di osservazione: archivi UNIEMENS dei lavoratori dipendenti privati esclusi lavoratori domestici e operai agricoli. Sono compresi i lavoratori degli enti pubblici economici.

N.B.: i dati 2017 sono provvisori, in quanto le aziende, con la denuncia del mese di maggio possono integrare i dati di competenza relativi a aprile. Inoltre, i dati 2017, 2016 e 2015 possono subire variazioni per effetto di rettifiche effettuate dalle aziende ovvero di accertamenti realizzati dall'INPS.

* Sono stati rilevati tutti i rapporti di lavoro cessati nel periodo, anche quelli in capo ad uno stesso lavoratore, con riguardo a tutte le tipologie di lavoro subordinato, incluso il lavoro somministrato e il lavoro intermittente.

** La variazione è calcolata sul totale delle cessazioni

TAB. 3 – VARIAZIONE NETTA DEI RAPPORTI DI LAVORO* IN ESSERE NEL MESE DI GENNAIO - APRILE DEGLI ANNI 2015, 2016 E 2017

	gen - apr		
	2015	2016	2017
TOTALE RAPPORTI DI LAVORO SUBORDINATO			
(+) Nuovi rapporti di lavoro**	2.006.342	1.811.856	2.128.716
(-) Cessazioni di rapporti di lavoro	1.507.441	1.421.548	1.570.100
Variazione Netta	498.901	390.308	558.616
<hr/>			
	2015	2016	2017
RAPPORTI DI LAVORO A TEMPO INDETERMINATO			
(+) Nuovi rapporti di lavoro	655.723	448.266	428.276
(+) Trasformazioni a tempo indeterminato di rapporti a termine	157.116	92.295	94.382
(+) Apprendisti trasformati a tempo indeterminato	27.265	33.022	27.874
(-) Cessazioni	525.524	513.235	507.863
Variazione Netta	314.580	60.348	42.669

Fonte: INPS - elaborazione al 10 Giugno 2017

Campo di osservazione: archivi UNIEMENS dei lavoratori dipendenti privati esclusi lavoratori domestici e operai agricoli. Sono compresi i lavoratori degli enti pubblici economici.

N.B.: i dati 2017 sono provvisori, in quanto le aziende, con la denuncia del mese di maggio possono integrare i dati di competenza relativi a aprile. Inoltre, i dati 2017 , 2016 e 2015 possono subire variazioni per effetto di rettifiche effettuate dalle aziende ovvero di accertamenti realizzati dall'INPS.

* Sono stati rilevati tutti i rapporti di lavoro attivati nel periodo, anche quelli in capo ad uno stesso lavoratore, con riguardo a tutte le tipologie di lavoro subordinato, incluso il lavoro somministrato e il lavoro intermittente.

** Il dato dei nuovi rapporti non include le conversioni dei rapporti a termine e le trasformazioni dei rapporti di apprendistato.

TAB. 3a – VARIAZIONE NETTA DEI RAPPORTI DI LAVORO* IN ESSERE PER MESE - ANNI 2015, 2016 E 2017

Mese	Variazione netta rapporti di lavoro a tempo indeterminato(1)			Variazione netta rapporti di lavoro a termine(2)			Variazione netta rapporti di lavoro in apprendistato(3)			Variazione netta rapporti di lavoro stagionali(4)			TOTALE		
	2015	2016	2017	2015	2016	2017	2015	2016	2017	2015	2016	2017	2015	2016	2017
Gennaio	82.300	31.046	27.246	82.434	89.847	115.784	-1.269	-2.412	2.384	-1.144	-1.256	-2.297	162.321	117.225	143.117
Febbraio	53.491	506	-8.144	25.502	61.224	70.215	-1.643	-1.521	4.643	4.451	4.382	6.700	81.801	64.591	73.414
Marzo	79.000	10.328	-1.550	6.111	58.520	99.073	-3.009	867	6.262	12.783	14.191	8.828	94.885	83.906	112.613
Aprile	99.789	18.468	25.117	25.915	74.860	134.706	-1.774	2.636	8.288	35.964	28.622	61.361	159.894	124.586	229.472
Maggio	47.169	8.399		44.152	92.501		-4.004	4.964		58.648	57.267		145.965	163.131	
Giugno	30.005	-11.849		62.224	81.778		-1.995	6.994		81.640	87.915		171.874	164.838	
Luglio	46.295	-1.332		20.329	52.505		-3.063	3.521		49.432	50.736		112.993	105.430	
Agosto	-2.296	-27.126		-79.772	-60.669		-9.594	-3.978		-34.558	-30.188		-126.220	-121.961	
Settembre	50.458	-6.831		-36.448	-32.140		-10.095	-2.037		-151.268	-147.782		-147.353	-188.790	
Ottobre	64.244	14.361		-22.865	24.601		-6.213	5.103		-66.728	-65.108		-31.562	-21.043	
Novembre	67.819	1.885		2.681	80.899		-3.596	6.030		-17.042	-16.652		49.862	72.162	
Dicembre	267.190	8.359		-346.434	-279.164		-4.998	4.397		21.563	24.007		-62.679	-242.401	
TOTALE	885.464	46.214	42.669	-216.171	244.762	419.778	-51.253	24.564	21.577	-6.259	6.134	74.592	611.781	321.674	558.616

Fonte: INPS - elaborazione al 10 Giugno 2017

Campo di osservazione: archivi UNIEMENS dei lavoratori dipendenti privati esclusi lavoratori domestici e operai agricoli. Sono compresi i lavoratori degli enti pubblici economici.

N.B.: i dati 2017 sono provvisori, in quanto le aziende, con la denuncia del mese di maggio possono integrare i dati di competenza relativi a aprile.

* Sono stati rilevati tutti i rapporti di lavoro attivati nel periodo, anche quelli in capo ad uno stesso lavoratore, con riguardo a tutte le tipologie di lavoro subordinato, incluso il lavoro somministrato e il lavoro intermittente.

(1) Variazione netta dei rapporti a tempo indeterminato: +assunzioni a tempo indeterminato + trasformazioni a tempo indeterminato dei rapporti a termine + apprendisti trasformati a tempo indeterminato - cessazioni a tempo indeterminato.

(2) Variazione netta dei rapporti a tempo determinato: +assunzioni a tempo determinato - trasformazioni a tempo indeterminato dei rapporti a termine (al netto degli stagionali) - cessazioni a tempo determinato.

(3) Variazione netta dei rapporti di lavoro in apprendistato: +assunzioni in apprendistato - apprendisti trasformati a tempo indeterminato (al netto degli stagionali) - cessazioni di apprendisti.

(4) Variazione netta dei rapporti di lavoro stagionali: +assunzioni stagionali - trasformazioni a tempo indeterminato (quota dei soli stagionali) - apprendisti trasformati a tempo indeterminato (quota dei soli stagionali) - cessazioni di stagionali.

Tab. 4a – NUOVI RAPPORTI DI LAVORO* ATTIVATI NEL MESE DI GENNAIO - APRILE DEGLI ANNI 2015, 2016 E 2017 PER MACRO REGIONE DI LAVORO

Area Geografica	Assunzioni a tempo indeterminato			Assunzioni a termine			Assunzioni in apprendistato			Assunzioni stagionali			Assunzioni tempo indet.	Complesso Assunzioni
	gen - apr			gen - apr			gen - apr			gen - apr			2017/2016	2017/2016
	2015	2016	2017	2015	2016	2017	2015	2016	2017	2015	2016	2017	%	%
NORD-OVEST	183.902	130.287	123.983	367.190	371.637	430.953	21.033	21.331	26.818	28.287	26.291	31.025	-4,8%	11,5%
NORD-EST	111.983	75.179	76.104	245.863	255.415	339.249	18.226	19.094	24.903	64.353	57.842	75.985	1,2%	26,7%
CENTRO	141.563	92.390	83.633	246.734	250.257	315.755	15.836	16.802	22.402	34.750	26.224	34.200	-9,5%	18,2%
SUD	156.836	106.956	103.303	181.804	187.971	240.001	6.843	8.275	12.467	26.441	25.152	31.895	-3,4%	18,1%
ISOLE	60.925	43.032	40.948	77.547	80.073	94.356	2.828	4.293	4.553	12.371	12.553	15.255	-4,8%	10,8%
ESTERO**	514	422	305	480	359	609	20	5	8	13	16	6	-27,7%	15,7%
TOTALE	655.723	448.266	428.276	1.119.618	1.145.712	1.420.923	64.786	69.800	91.151	166.215	148.078	188.366	-4,5%	17,5%

Fonte: INPS - elaborazione al 10 Giugno 2017

Campo di osservazione: archivi UNIEMENS dei lavoratori dipendenti privati esclusi lavoratori domestici e operai agricoli. Sono compresi i lavoratori degli enti pubblici economici.

N.B.: i dati 2017 sono provvisori, in quanto le aziende, con la denuncia del mese di maggio possono integrare i dati di competenza relativi a aprile. Inoltre, i dati 2017, 2016 e 2015 possono subire variazioni per effetto di rettifiche effettuate dalle aziende ovvero di accertamenti realizzati dall'INPS.

* Sono stati rilevati tutti i rapporti di lavoro attivati nel periodo, anche quelli in capo ad uno stesso lavoratore, con riguardo a tutte le tipologie di lavoro subordinato, incluso il lavoro somministrato e il lavoro intermittente.

** Comprende anche i rapporti di lavoro non localizzabili per incompletezza delle informazioni.

Tab. 4b – NUOVI RAPPORTI DI LAVORO* ATTIVATI NEL MESE DI GENNAIO - APRILE DEGLI ANNI 2015, 2016 E 2017 PER REGIONE DI LAVORO

Area Geografica	Assunzioni a tempo indeterminato			Assunzioni a termine			Assunzioni in apprendistato			Assunzioni stagionali			Assunzioni tempo indet.	Complesso Assunzioni
	gen - apr			gen - apr			gen - apr			gen - apr			2017/2016	2017/2016
	2015	2016	2017	2015	2016	2017	2015	2016	2017	2015	2016	2017	%	%
PIEMONTE	36.967	24.606	24.455	79.902	76.901	101.004	5.900	6.455	7.495	6.438	6.134	7.103	-0,6%	22,8%
VALLE D'AOSTA	1.172	761	795	2.211	2.524	3.455	255	251	262	758	873	747	4,5%	19,3%
LIGURIA	13.890	8.985	8.859	31.879	34.869	42.151	2.265	2.260	2.900	4.909	4.527	6.681	-1,4%	19,6%
LOMBARDIA	131.873	95.935	89.874	253.198	257.343	284.343	12.613	12.365	16.161	16.182	14.757	16.494	-6,3%	7,0%
TRENTINO ALTO ADIGE	9.738	6.540	6.768	20.282	21.802	27.155	1.561	1.536	1.906	15.026	14.791	18.383	3,5%	21,4%
VENETO	47.900	32.244	32.954	101.417	106.148	138.592	8.431	9.113	11.520	24.824	22.354	27.317	2,2%	23,9%
FRIULI VENEZIA GIULIA	9.750	6.122	5.866	23.570	23.776	32.264	1.215	1.297	1.929	3.310	3.004	4.122	-4,2%	29,2%
EMILIA ROMAGNA	44.595	30.273	30.516	100.594	103.689	141.238	7.019	7.148	9.548	21.193	17.693	26.163	0,8%	30,6%
TOSCANA	42.576	29.303	28.707	73.177	74.612	98.065	5.637	6.075	7.810	14.865	13.180	18.159	-2,0%	24,0%
UMBRIA	7.622	4.092	3.837	13.330	13.111	18.531	1.287	1.423	1.748	1.554	1.142	1.014	-6,2%	27,1%
MARCHE	13.437	8.080	7.469	31.388	31.132	45.878	2.260	2.284	3.258	3.187	3.249	4.717	-7,6%	37,0%
LAZIO	77.928	50.915	43.620	128.839	131.402	153.281	6.652	7.020	9.586	15.144	8.653	10.310	-14,3%	9,5%
ABRUZZO	16.791	10.081	9.201	27.414	28.444	36.435	898	959	1.313	2.391	1.354	2.183	-8,7%	20,3%
MOLISE	2.952	2.020	2.042	3.341	3.507	4.994	85	135	193	150	156	153	1,1%	26,9%
CAMPANIA	75.256	52.289	49.438	68.802	74.310	86.924	2.801	3.423	4.997	15.829	15.515	18.555	-5,5%	9,9%
PUGLIA	41.631	28.293	28.349	56.997	58.030	81.035	2.091	2.468	4.139	6.237	6.156	8.514	0,2%	28,5%
BASILICATA	5.581	3.940	3.962	12.301	10.501	13.328	246	331	521	562	677	947	0,6%	21,4%
CALABRIA	14.625	10.333	10.311	12.949	13.179	17.285	722	959	1.304	1.272	1.294	1.543	-0,2%	18,2%
SICILIA	47.582	34.590	31.938	56.648	58.043	64.480	2.417	3.859	3.814	6.598	6.697	7.553	-7,7%	4,5%
SARDEGNA	13.343	8.442	9.010	20.899	22.030	29.876	411	434	739	5.773	5.856	7.702	6,7%	28,7%
ITALIA	655.209	447.844	427.971	1.119.138	1.145.353	1.420.314	64.766	69.795	91.143	166.202	148.062	188.360	-4,4%	17,5%
ESTERO**	514	422	305	480	359	609	20	5	8	13	16	6	-27,7%	15,7%
TOTALE	655.723	448.266	428.276	1.119.618	1.145.712	1.420.923	64.786	69.800	91.151	166.215	148.078	188.366	-4,5%	17,5%

Vedi Fonte, Campo di Osservazione e Note nella tabella 4a

Tab. 4c – VARIAZIONI CONTRATTUALI DI RAPPORTI DI LAVORO ESISTENTI NEL MESE DI GENNAIO - APRILE DEGLI ANNI 2015, 2016 E 2017 PER MACRO REGIONE DI LAVORO

Area Geografica	Trasformazioni a tempo indeterminato di rapporti a termine			Apprendisti trasformati a tempo indeterminato			Complesso Trasformazioni			Trasf. di rapporti a termine	Complesso Trasformazioni
	gen - apr			gen - apr			gen - apr			2017/2016	2017/2016
	2015	2016	2017	2015	2016	2017	2015	2016	2017	%	%
NORD-OVEST	53.975	30.056	29.577	8.685	10.828	9.247	62.660	40.884	38.824	-1,6%	-5,0%
NORD-EST	39.103	20.735	21.448	7.839	9.488	7.842	46.942	30.223	29.290	3,4%	-3,1%
CENTRO	34.342	20.565	17.474	6.421	8.216	6.549	40.763	28.781	24.023	-15,0%	-16,5%
SUD	22.107	15.209	18.149	3.013	3.191	3.012	25.120	18.400	21.161	19,3%	15,0%
ISOLE	7.500	5.595	7.668	1.282	1.293	1.214	8.782	6.888	8.882	37,1%	28,9%
ESTERO*	89	135	66	25	6	10	114	141	76	-51,1%	-46,1%
TOTALE	157.116	92.295	94.382	27.265	33.022	27.874	184.381	125.317	122.256	2,3%	-2,4%

Fonte: INPS - elaborazione al 10 Giugno 2017

Campo di osservazione: archivi UNIEMENS dei lavoratori dipendenti privati esclusi lavoratori domestici e operai agricoli. Sono compresi i lavoratori degli enti pubblici economici.

N.B.: i dati 2017 sono provvisori, in quanto le aziende, con la denuncia del mese di maggio possono integrare i dati di competenza relativi a aprile. Inoltre, i dati 2017, 2016 e 2015 possono subire variazioni per effetto di rettifiche effettuate dalle aziende ovvero di accertamenti realizzati dall'INPS.

* Comprende anche i rapporti di lavoro non localizzabili per incompletezza delle informazioni.

Tab. 4d – VARIAZIONI CONTRATTUALI DI RAPPORTI DI LAVORO ESISTENTI NEL MESE DI GENNAIO - APRILE DEGLI ANNI 2015, 2016 E 2017 PER REGIONE DI LAVORO

Area Geografica	Trasformazioni a tempo indeterminato di rapporti a termine			Apprendisti trasformati a tempo indeterminato			Complesso Trasformazioni			Trasf. di rapporti a termine	Complesso Trasformazioni
	gen - apr			gen - apr			gen - apr			2017/2016	2017/2016
	2015	2016	2017	2015	2016	2017	2015	2016	2017	%	%
PIEMONTE	12.228	6.465	5.989	2.541	3.091	2.607	14.769	9.556	8.596	-7,4%	-10,0%
VALLE D'AOSTA	418	129	130	69	61	52	487	190	182	0,8%	-4,2%
LIGURIA	4.196	2.230	1.918	881	944	826	5.077	3.174	2.744	-14,0%	-13,5%
LOMBARDIA	37.133	21.232	21.540	5.194	6.732	5.762	42.327	27.964	27.302	1,5%	-2,4%
TRENTINO ALTO ADIGE	3.873	2.185	2.446	525	517	529	4.398	2.702	2.975	11,9%	10,1%
VENETO	15.517	8.601	9.159	4.001	4.536	3.692	19.518	13.137	12.851	6,5%	-2,2%
FRIULI VENEZIA GIULIA	3.611	1.991	1.945	455	744	639	4.066	2.735	2.584	-2,3%	-5,5%
EMILIA ROMAGNA	16.102	7.958	7.898	2.858	3.691	2.982	18.960	11.649	10.880	-0,8%	-6,6%
TOSCANA	10.470	6.318	5.513	2.210	2.621	2.232	12.680	8.939	7.745	-12,7%	-13,4%
UMBRIA	2.078	1.161	1.150	598	740	601	2.676	1.901	1.751	-0,9%	-7,9%
MARCHE	4.327	2.309	1.902	977	1.255	1.008	5.304	3.564	2.910	-17,6%	-18,4%
LAZIO	17.467	10.777	8.909	2.636	3.600	2.708	20.103	14.377	11.617	-17,3%	-19,2%
ABRUZZO	3.047	1.839	1.968	463	415	410	3.510	2.254	2.378	7,0%	5,5%
MOLISE	458	341	416	43	45	55	501	386	471	22,0%	22,0%
CAMPANIA	8.885	6.575	7.066	1.033	1.122	1.158	9.918	7.697	8.224	7,5%	6,8%
PUGLIA	6.900	4.535	6.026	1.001	1.134	896	7.901	5.669	6.922	32,9%	22,1%
BASILICATA	888	691	900	145	116	155	1.033	807	1.055	30,2%	30,7%
CALABRIA	1.929	1.228	1.773	328	359	338	2.257	1.587	2.111	44,4%	33,0%
SICILIA	4.888	3.713	5.057	1.000	1.020	919	5.888	4.733	5.976	36,2%	26,3%
SARDEGNA	2.612	1.882	2.611	282	273	295	2.894	2.155	2.906	38,7%	34,8%
ITALIA	157.027	92.160	94.316	27.240	33.016	27.864	184.267	125.176	122.180	2,3%	-2,4%
ESTERO*	89	135	66	25	6	10	114	141	76	-51,1%	-46,1%
TOTALE	157.116	92.295	94.382	27.265	33.022	27.874	184.381	125.317	122.256	2,3%	-2,4%

Vedi Fonte, Campo di Osservazione e Note nella tabella 4c

TAB. 5a – CESSAZIONI* NEL MESE DI GENNAIO - APRILE DEGLI ANNI 2015, 2016 E 2017 PER MACRO REGIONE DI LAVORO

Area Geografica	Cessazioni a tempo indeterminato			Cessazioni di rapporti a termine			Cessazioni di apprendisti			Cessazioni di rapporti stagionali			Cessazioni tempo indet.	Complesso Cessazioni
	gen - apr			gen - apr			gen - apr			gen - apr			2017/2016	2017/2016
	2015	2016	2017	2015	2016	2017	2015	2016	2017	2015	2016	2017	%	%
NORD-OVEST	153.163	146.231	149.013	267.480	251.494	276.230	13.527	11.274	11.968	21.315	21.053	22.978	1,9%	7,0%
NORD-EST	101.231	98.763	101.608	170.888	158.582	203.082	11.787	10.292	11.683	54.823	51.962	57.948	2,9%	17,1%
CENTRO	106.721	108.178	105.797	193.366	176.792	211.539	11.718	9.542	10.535	19.317	12.331	14.264	-2,2%	11,5%
SUD	115.452	112.728	106.349	135.648	128.980	156.911	5.786	4.286	5.285	12.630	11.824	13.358	-5,7%	9,3%
ISOLE	48.411	46.827	44.672	57.187	54.578	59.826	2.419	1.851	2.271	3.660	3.204	3.917	-4,6%	4,0%
ESTERO**	546	508	424	344	255	425	8	4	1	14	9	16	-16,5%	11,6%
TOTALE	525.524	513.235	507.863	824.913	770.681	908.013	45.245	37.249	41.743	111.759	100.383	112.481	-1,0%	10,5%

Fonte: INPS - elaborazione al 10 Giugno 2017

Campo di osservazione: archivi UNIEMENS dei lavoratori dipendenti privati esclusi lavoratori domestici e operai agricoli. Sono compresi i lavoratori degli enti pubblici economici.

N.B.: i dati 2017 sono provvisori, in quanto le aziende, con la denuncia del mese di maggio possono integrare i dati di competenza relativi a aprile. Inoltre, i dati 2017, 2016 e 2015 possono subire variazioni per effetto di rettifiche effettuate dalle aziende ovvero di accertamenti realizzati dall'INPS.

* Sono stati rilevati tutti i rapporti di lavoro cessati nel periodo, anche quelli in capo ad uno stesso lavoratore, con riguardo a tutte le tipologie di lavoro subordinato, incluso il lavoro somministrato e il lavoro intermittente.

** Comprende anche i rapporti di lavoro non localizzabili per incompletezza delle informazioni.

TAB. 5b – CESSAZIONI* NEL MESE DI GENNAIO - APRILE DEGLI ANNI 2015, 2016 E 2017 PER REGIONE DI LAVORO

Area Geografica	Cessazioni a tempo indeterminato			Cessazioni di rapporti a termine			Cessazioni di apprendisti			Cessazioni di rapporti stagionali			Cessazioni tempo indet.	Complesso Cessazioni
	gen - apr			gen - apr			gen - apr			gen - apr			2017/2016	2017/2016
	2015	2016	2017	2015	2016	2017	2015	2016	2017	2015	2016	2017	%	%
PIEMONTE	31.672	30.137	31.292	59.183	51.160	63.782	3.772	3.201	3.319	5.913	5.440	6.394	3,8%	16,5%
VALLE D'AOSTA	839	958	997	2.390	2.819	3.740	258	179	196	3.781	3.499	3.699	4,1%	15,8%
LIGURIA	10.808	11.131	10.658	23.755	22.800	25.430	1.604	1.285	1.398	1.465	1.411	1.768	-4,2%	7,2%
LOMBARDIA	109.844	104.005	106.066	182.152	174.715	183.278	7.893	6.609	7.055	10.156	10.703	11.117	2,0%	3,9%
TRENTINO ALTO ADIGE	8.622	8.850	8.669	15.959	15.709	19.219	1.155	963	1.163	32.860	32.528	35.477	-2,0%	11,2%
VENETO	44.621	43.515	44.129	68.793	63.622	80.193	5.128	4.704	5.259	12.301	10.657	11.651	1,4%	15,3%
FRIULI VENEZIA GIULIA	8.747	8.214	8.753	16.646	15.181	20.012	870	787	904	931	824	950	6,6%	22,4%
EMILIA ROMAGNA	39.241	38.184	40.057	69.490	64.070	83.658	4.634	3.838	4.357	8.731	7.953	9.870	4,9%	21,0%
TOSCANA	34.793	33.471	34.055	52.937	46.991	59.077	3.834	3.211	3.726	4.621	4.027	4.557	1,7%	15,6%
UMBRIA	6.203	6.055	5.872	9.539	8.408	10.995	916	783	799	844	510	466	-3,0%	15,1%
MARCHE	12.257	11.335	11.419	22.829	19.547	26.247	1.606	1.286	1.415	1.061	1.333	1.504	0,7%	21,1%
LAZIO	53.468	57.317	54.451	108.061	101.846	115.220	5.362	4.262	4.595	12.791	6.461	7.737	-5,0%	7,1%
ABRUZZO	11.659	10.967	9.608	21.571	19.842	24.361	761	553	620	1.742	1.101	1.551	-12,4%	11,3%
MOLISE	2.124	1.995	1.975	2.490	2.249	3.003	88	61	65	195	215	163	-1,0%	15,2%
CAMPANIA	53.123	52.996	49.874	50.203	49.898	57.573	2.260	1.729	2.116	7.211	6.056	6.810	-5,9%	5,1%
PUGLIA	32.404	31.002	29.580	43.526	40.672	51.421	1.670	1.284	1.641	2.595	3.356	3.657	-4,6%	13,1%
BASILICATA	3.937	3.798	3.878	7.680	7.177	9.185	252	156	200	292	380	372	2,1%	18,5%
CALABRIA	12.205	11.970	11.434	10.178	9.142	11.368	755	503	643	595	716	805	-4,5%	8,6%
SICILIA	38.128	36.783	34.792	42.143	40.482	42.330	2.073	1.601	2.020	2.558	2.186	2.399	-5,4%	0,6%
SARDEGNA	10.283	10.044	9.880	15.044	14.096	17.496	346	250	251	1.102	1.018	1.518	-1,6%	14,7%
ITALIA	524.978	512.727	507.439	824.569	770.426	907.588	45.237	37.245	41.742	111.745	100.374	112.465	-1,0%	10,4%
ESTERO**	546	508	424	344	255	425	8	4	1	14	9	16	-16,5%	11,6%
TOTALE	525.524	513.235	507.863	824.913	770.681	908.013	45.245	37.249	41.743	111.759	100.383	112.481	-1,0%	10,5%

Vedi Fonte, Campo di Osservazione e Note nella tabella 5a

TAB. 6 – CESSAZIONI* NEL MESE DI GENNAIO - APRILE DEGLI ANNI 2015, 2016 E 2017 PER TIPOLOGIA**

	Cessazioni a tempo indeterminato			Cessazioni di rapporti a termine			Cessazioni di apprendisti			Cessazioni di rapporti stagionali		
	gen - apr			gen - apr			gen - apr			gen - apr		
	2015	2016	2017	2015	2016	2017	2015	2016	2017	2015	2016	2017
Licenziamento di cui:	177.143	190.403	189.308	82.074	83.155	40.686	11.121	9.631	10.694	5.490	5.078	5.181
<i>Licenziamento (avvenuto per giustificato motivo oggettivo, licenziamento collettivo o non rientrante nelle altre tipologie)</i>	137.264	156.908	143.995	78.382	80.016	35.268	9.420	8.268	8.763	5.353	4.930	4.988
<i>Licenziamento per giusta causa o giustificato motivo soggettivo</i>	16.608	22.204	24.243	2.458	2.664	4.201	1.351	1.267	1.705	132	145	190
<i>Licenziamento per esodo incentivato, cambio appalto o interruzione di rapporti di lavoro nel settore edile</i>	23.271	11.291	21.070	1.234	475	1.217	350	96	226	5	3	3
Dimissioni	290.165	264.904	265.913	89.480	69.033	83.741	28.158	22.752	26.374	3.792	2.976	3.579
Fine contratto				614.977	584.334	743.336	2.744	1.866	1.606	98.154	88.399	99.030
Risoluzione consensuale	9.036	9.216	7.371	2.655	1.772	1.173	454	304	233	523	357	309
Decesso	2.702	2.865	2.864	177	171	179	24	22	18	13	8	20
Altre Motivazioni	46.478	45.847	42.407	35.550	32.216	38.898	2.744	2.674	2.818	3.787	3.565	4.362
TOTALE	525.524	513.235	507.863	824.913	770.681	908.013	45.245	37.249	41.743	111.759	100.383	112.481

Fonte: INPS - elaborazione al 10 Giugno 2017

Campo di osservazione: archivi UNIEMENS dei lavoratori dipendenti privati esclusi lavoratori domestici e operai agricoli. Sono compresi i lavoratori degli enti pubblici economici.

N.B.: i dati 2017 sono provvisori, in quanto le aziende, con la denuncia del mese di maggio possono integrare i dati di competenza relativi a aprile. Inoltre, i dati 2017, 2016 e 2015 possono subire variazioni per effetto di rettifiche effettuate dalle aziende ovvero di accertamenti realizzati dall'INPS.

* Sono stati rilevati tutti i rapporti di lavoro cessati nel periodo, anche quelli in capo ad uno stesso lavoratore, con riguardo a tutte le tipologie di lavoro subordinato, incluso il lavoro somministrato e il lavoro intermittente.

** La classificazione per tipo cessazione è effettuata sulla base di quanto dichiarato dal datore di lavoro sulla denuncia Uniemens.

	Licenziamenti Totali	di cui			Dimissioni	Risoluzione consensuale	Decesso e altre motivazioni	Totale
		Licenziamento (avvenuto per giustificato motivo oggettivo, licenziamento collettivo o non rientrante nelle altre tipologie)	Licenziamento per giusta causa o giustificato motivo soggettivo	Licenziamento per esodo incentivato, cambio appalto o interruzione di rapporti di lavoro nel settore edile				
Aziende fino a 15 dipendenti								
Gennaio	37.224	31.078	2.821	3.325	45.182	1.071	6.070	89.547
Febbraio	30.301	25.150	2.415	2.736	38.683	977	4.881	74.842
Marzo	28.931	23.695	2.437	2.799	43.981	947	5.687	79.546
Aprile	24.776	20.220	2.240	2.316	42.564	899	5.339	73.578
Maggio	36.469	30.650	2.947	2.872	46.506	871	5.695	89.541
Giugno	33.688	27.870	3.012	2.806	49.073	1.146	6.306	90.213
Luglio	33.212	26.323	3.132	3.757	42.895	779	6.165	83.051
Agosto	22.406	18.301	2.034	2.071	35.169	536	4.950	63.061
Settembre	37.294	31.372	3.425	2.497	50.065	791	7.193	95.343
Ottobre	37.447	31.371	3.417	2.659	45.769	768	6.615	90.599
Novembre	32.218	25.718	3.026	3.474	41.472	801	5.725	80.216
Dicembre	48.758	38.803	3.466	6.489	54.820	1.462	8.737	113.777
TOTALE	402.724	330.551	34.372	37.801	536.179	11.048	73.363	1.023.314
Aziende oltre i 15 dipendenti								
Gennaio	14.060	9.397	1.611	3.052	28.251	1.240	6.513	50.064
Febbraio	13.570	9.027	1.626	2.917	26.836	1.279	5.951	47.636
Marzo	14.693	9.715	1.786	3.192	31.696	1.535	7.742	55.666
Aprile	13.588	8.982	1.672	2.934	32.972	1.088	6.997	54.645
Maggio	20.451	14.408	2.105	3.938	35.783	1.524	8.424	66.182
Giugno	21.031	14.656	2.155	4.220	39.129	2.219	8.652	71.031
Luglio	17.881	12.487	2.292	3.102	30.903	1.516	7.801	58.101
Agosto	12.220	7.821	1.627	2.772	28.014	770	6.945	47.949
Settembre	18.217	12.257	2.312	3.648	35.116	1.551	8.248	63.132
Ottobre	21.643	14.774	2.568	4.301	32.843	1.579	8.212	64.277
Novembre	18.025	13.034	2.315	2.676	32.377	1.469	7.783	59.654
Dicembre	35.894	25.465	2.507	7.922	47.818	4.204	14.587	102.503
TOTALE	221.273	152.023	24.576	44.674	401.738	19.974	97.855	740.840

	Licenziamenti Totali	di cui			Dimissioni	Risoluzione consensuale	Decesso e altre motivazioni	Totale
		Licenziamento (avvenuto per giustificato motivo oggettivo, licenziamento collettivo o non rientrante nelle altre tipologie)	Licenziamento per giusta causa o giustificato motivo soggettivo	Licenziamento per esodo incentivato, cambio appalto o interruzione di rapporti di lavoro nel settore edile				
Aziende fino a 15 dipendenti								
Gennaio	32.310	28.915	3.075	320	44.814	918	6.027	84.069
Febbraio	30.865	27.526	2.925	414	43.535	917	5.438	80.755
Marzo	32.633	27.526	3.465	1.642	34.345	734	5.469	73.181
Aprile	32.626	26.853	3.720	2.053	32.455	625	5.277	70.983
Maggio	32.206	26.124	3.864	2.218	36.710	591	5.286	74.793
Giugno	34.431	28.140	3.914	2.377	37.399	666	5.514	78.010
Luglio	35.804	29.026	3.823	2.955	34.658	579	5.685	76.726
Agosto	24.380	19.840	2.732	1.808	25.931	362	4.671	55.344
Settembre	40.460	33.811	4.265	2.384	43.160	598	6.743	90.961
Ottobre	38.115	31.586	3.934	2.595	36.857	490	5.927	81.389
Novembre	34.331	27.730	3.495	3.106	33.622	479	5.034	73.466
Dicembre	50.078	40.375	3.907	5.796	45.043	978	7.864	103.963
TOTALE	418.239	347.452	43.119	27.668	448.529	7.937	68.935	943.640
Aziende oltre i 15 dipendenti								
Gennaio	13.775	11.292	1.969	514	29.167	1.387	6.760	51.089
Febbraio	12.630	9.984	2.143	503	29.225	1.391	6.500	49.746
Marzo	17.061	12.168	2.435	2.458	25.609	1.870	6.063	50.603
Aprile	18.503	12.644	2.472	3.387	25.754	1.374	7.178	52.809
Maggio	18.334	13.230	2.768	2.336	30.131	1.313	6.463	56.241
Giugno	23.088	15.344	2.834	4.910	32.249	2.009	8.553	65.899
Luglio	21.015	14.687	2.892	3.436	29.825	1.227	6.402	58.469
Agosto	17.368	10.512	2.163	4.693	26.390	968	6.206	50.932
Settembre	20.985	13.931	3.171	3.883	36.546	1.824	7.464	66.819
Ottobre	20.495	14.747	3.219	2.529	31.658	1.412	7.606	61.171
Novembre	20.406	13.464	3.058	3.884	29.193	1.594	6.017	57.210
Dicembre	35.797	25.045	3.351	7.401	44.344	6.159	12.360	98.660
TOTALE	239.457	167.048	32.475	39.934	370.091	22.528	87.572	719.648

Licenziamenti Totali	di cui				Dimissioni	Risoluzione consensuale	Decesso e altre motivazioni	Totale
	Licenziamento (avvenuto per giustificato motivo oggettivo, licenziamento collettivo o non rientrante nelle altre tipologie)	Licenziamento per giusta causa o giustificato motivo soggettivo	Licenziamento per esodo incentivato, cambio appalto o interruzione di rapporti di lavoro nel settore edile					
Aziende fino a 15 dipendenti								
Gennaio	33.922	28.506	3.411	2.005	36.615	576	5.097	76.210
Febbraio	30.834	25.160	3.364	2.310	33.420	466	4.062	68.782
Marzo	31.253	25.527	3.402	2.324	38.921	552	4.858	75.584
Aprile	24.533	19.823	2.795	1.915	31.872	460	4.105	60.970
TOTALE	120.542	99.016	12.972	8.554	140.828	2.054	18.122	281.546
Aziende oltre i 15 dipendenti								
Gennaio	16.486	11.525	2.689	2.272	29.587	1.146	6.605	53.824
Febbraio	17.020	10.941	2.834	3.245	30.743	1.251	6.331	55.345
Marzo	19.583	12.822	3.220	3.541	35.697	1.859	7.625	64.764
Aprile	15.677	9.691	2.528	3.458	29.058	1.061	6.588	52.384
TOTALE	68.766	44.979	11.271	12.516	125.085	5.317	27.149	226.317

Vedi Fonte, Campo di Osservazione e Note nella tabella 6

TAB. 7 – NUOVI RAPPORTI DI LAVORO* ATTIVATI NEL MESE DI GENNAIO - APRILE DEGLI ANNI 2015, 2016 E 2017 PER QUALIFICA PROFESSIONALE

Qualifica	Assunzioni a tempo indeterminato			Assunzioni a termine			Assunzioni in apprendistato			Assunzioni stagionali		
	gen - apr			gen - apr			gen - apr			gen - apr		
	2015	2016	2017	2015	2016	2017	2015	2016	2017	2015	2016	2017
OPERAI	474.437	321.185	304.579	833.542	840.891	1.092.879				128.814	115.890	149.155
IMPIEGATI	171.849	116.986	113.449	283.444	301.972	325.554				33.168	27.413	32.006
APPRENDISTI							64.786	69.800	91.151	4.017	4.568	7.005
QUADRI	6.107	6.534	6.866	1.267	1.313	1.107				128	106	122
DIRIGENTI	2.608	2.747	2.697	471	646	527						4
ALTRO	722	814	685	894	890	856				88	101	74
TOTALE	655.723	448.266	428.276	1.119.618	1.145.712	1.420.923	64.786	69.800	91.151	166.215	148.078	188.366

Fonte: INPS - elaborazione al 10 Giugno 2017

Campo di osservazione: archivi UNIEMENS dei lavoratori dipendenti privati esclusi lavoratori domestici e operai agricoli. Sono compresi i lavoratori degli enti pubblici economici.

N.B.: i dati 2017 sono provvisori, in quanto le aziende, con la denuncia del mese di maggio possono integrare i dati di competenza relativi a aprile. Inoltre, i dati 2017, 2016 e 2015 possono subire variazioni per effetto di rettifiche effettuate dalle aziende ovvero di accertamenti realizzati dall'INPS.

* Sono stati rilevati tutti i rapporti di lavoro attivati nel periodo, anche quelli in capo ad uno stesso lavoratore, con riguardo a tutte le tipologie di lavoro subordinato, incluso il lavoro somministrato e il lavoro intermittente.

TAB. 8 – NUOVI RAPPORTI DI LAVORO* ATTIVATI NEL MESE DI GENNAIO - APRILE DEGLI ANNI 2015, 2016 E 2017 PER TIPOLOGIA ORARIA

Tipologia oraria	Assunzioni a tempo indeterminato			Assunzioni a termine			Assunzioni in apprendistato			Assunzioni stagionali		
	gen - apr			gen - apr			gen - apr			gen - apr		
	2015	2016	2017	2015	2016	2017	2015	2016	2017	2015	2016	2017
Full time	389.779	258.344	257.915	745.522	735.811	882.109	43.951	46.488	57.661	121.287	109.721	132.776
Part time orizzontale	239.963	171.274	153.497	311.730	343.177	450.255	19.148	21.548	30.619	37.981	32.932	47.360
Part time verticale	10.095	7.062	6.034	22.592	22.743	29.621	475	491	697	3.303	2.596	4.238
Part time misto	15.886	11.586	10.830	39.774	43.981	58.938	1.212	1.273	2.174	3.644	2.829	3.992
TOTALE	655.723	448.266	428.276	1.119.618	1.145.712	1.420.923	64.786	69.800	91.151	166.215	148.078	188.366

Fonte: INPS - elaborazione al 10 Giugno 2017

Campo di osservazione: archivi UNIEMENS dei lavoratori dipendenti privati esclusi lavoratori domestici e operai agricoli. Sono compresi i lavoratori degli enti pubblici economici.

N.B.: i dati 2017 sono provvisori, in quanto le aziende, con la denuncia del mese di maggio possono integrare i dati di competenza relativi a aprile. Inoltre, i dati 2017, 2016 e 2015 possono subire variazioni per effetto di rettifiche effettuate dalle aziende ovvero di accertamenti realizzati dall'INPS.

* Sono stati rilevati tutti i rapporti di lavoro attivati nel periodo, anche quelli in capo ad uno stesso lavoratore, con riguardo a tutte le tipologie di lavoro subordinato, incluso il lavoro somministrato e il lavoro intermittente.

TAB. 9 - NUOVI RAPPORTI DI LAVORO ATTIVATI* NEL MESE DI GENNAIO - APRILE DEGLI ANNI 2015, 2016 E 2017 PER GENERE E CLASSE DI ETÀ'

Classe di età	Assunzioni a tempo indeterminato			Assunzioni a termine			Assunzioni in apprendistato			Assunzioni stagionali		
	gen - apr			gen - apr			gen - apr			gen - apr		
	2015	2016	2017	2015	2016	2017	2015	2016	2017	2015	2016	2017
MASCHI												
Fino a 24	38.759	24.910	23.433	96.556	100.686	136.772	21.738	24.165	30.873	10.641	9.370	14.187
Da 25 a 29	54.589	36.279	33.027	106.171	106.264	132.854	13.685	14.269	19.407	12.377	10.956	14.062
Da 30 a 39	125.704	84.845	79.599	188.900	182.332	214.227	1.580	1.752	2.537	23.008	19.932	23.674
Da 40 a 49	110.166	78.121	74.680	162.682	162.851	189.796		4	8	20.233	18.397	21.850
50 ed oltre	82.126	62.716	62.750	116.705	128.450	155.799		2	4	17.108	16.237	20.297
TOTALE	411.344	286.871	273.489	671.014	680.583	829.448	37.003	40.192	52.829	83.367	74.892	94.070
FEMMINE												
Fino a 24	24.782	16.143	15.800	68.602	72.461	105.118	14.482	15.674	19.705	9.079	8.087	12.896
Da 25 a 29	37.244	23.714	21.394	85.729	88.111	111.651	11.868	12.440	16.488	11.123	9.543	12.510
Da 30 a 39	75.240	47.847	44.459	130.723	131.070	156.290	1.432	1.491	2.122	21.475	18.133	21.923
Da 40 a 49	65.641	43.119	42.141	104.728	108.761	133.799		1	4	22.632	19.849	24.276
50 ed oltre	41.472	30.572	30.993	58.822	64.726	84.617	1	2	3	18.539	17.574	22.691
TOTALE	244.379	161.395	154.787	448.604	465.129	591.475	27.783	29.608	38.322	82.848	73.186	94.296
COMPLESSO												
Fino a 24	63.541	41.053	39.233	165.158	173.147	241.890	36.220	39.839	50.578	19.720	17.457	27.083
Da 25 a 29	91.833	59.993	54.421	191.900	194.375	244.505	25.553	26.709	35.895	23.500	20.499	26.572
Da 30 a 39	200.944	132.692	124.058	319.623	313.402	370.517	3.012	3.243	4.659	44.483	38.065	45.597
Da 40 a 49	175.807	121.240	116.821	267.410	271.612	323.595		5	12	42.865	38.246	46.126
50 ed oltre	123.598	93.288	93.743	175.527	193.176	240.416	1	4	7	35.647	33.811	42.988
TOTALE	655.723	448.266	428.276	1.119.618	1.145.712	1.420.923	64.786	69.800	91.151	166.215	148.078	188.366

Fonte: INPS - elaborazione al 10 Giugno 2017

Campo di osservazione: archivi UNIEMENS dei lavoratori dipendenti privati esclusi lavoratori domestici e operai agricoli. Sono compresi i lavoratori degli enti pubblici economici.

N.B.: i dati 2017 sono provvisori, in quanto le aziende, con la denuncia del mese di maggio possono integrare i dati di competenza relativi a aprile. Inoltre, i dati 2017, 2016 e 2015 possono subire variazioni per effetto di rettifiche effettuate dalle aziende ovvero di accertamenti realizzati dall'INPS.

* Sono stati rilevati tutti i rapporti di lavoro attivati nel periodo, anche quelli in capo ad uno stesso lavoratore, con riguardo a tutte le tipologie di lavoro subordinato, incluso il lavoro somministrato e il lavoro intermittente.

TAB. 10 - NUOVI RAPPORTI DI LAVORO ATTIVATI* NEL MESE DI GENNAIO - APRILE DEGLI ANNI 2015, 2016 E 2017 PER SETTORE DI ATTIVITA' ECONOMICA (NACE Rev.2)

Settore di attività economica (NACE Rev.2)	Assunzioni a tempo indeterminato			Assunzioni a termine			Assunzioni in apprendistato			Assunzioni stagionali		
	gen - apr			gen - apr			gen - apr			gen - apr		
	2015	2016	2017	2015	2016	2017	2015	2016	2017	2015	2016	2017
Agricoltura, silvicoltura e pesca	6.903	6.147	5.035	4.844	4.334	4.581	127	127	141	1.764	1.885	2.033
Attività estrattiva; attività manifatturiere; fornitura di energia elettrica, gas, vapore e aria condizionata; fornitura di acqua; reti fognarie, attività di trattamento dei rifiuti e risanamento	128.082	86.906	88.004	137.365	132.990	154.075	15.712	17.084	21.683	12.254	11.069	12.866
Costruzioni	94.181	63.974	57.763	83.023	82.574	95.284	5.482	5.677	6.768	389	284	327
Commercio all'ingrosso e al dettaglio; riparazione di autoveicoli e motocicli; trasporto e magazzinaggio; servizi di alloggio e di ristorazione	225.356	151.310	152.275	287.600	301.357	444.449	26.657	29.466	40.797	102.038	95.078	126.820
Servizi di informazione e comunicazione	16.876	12.632	12.277	53.827	59.485	56.541	2.861	3.014	3.963	10.337	6.177	7.771
Attività finanziarie e assicurative	6.055	4.609	4.842	4.150	3.875	3.715	837	648	880	57	38	50
Attività immobiliari	3.073	1.952	1.830	1.736	1.675	2.406	289	335	492	662	790	936
Attività professionali, scientifiche e tecniche; amministrazione e servizi di supporto	109.876	75.987	65.964	440.412	449.857	529.957	6.532	6.539	8.257	19.034	13.650	14.604
- di cui lavoratori in somministrazione	2.935	2.231	1.853	322.488	327.695	382.381	546	320	468	10.258	5.305	5.300
Amministrazione pubblica e difesa; assicurazione sociale obbligatoria; istruzione; sanità e assistenza sociale	30.090	20.236	18.233	46.931	50.023	58.730	1.300	1.437	1.801	686	588	631
Attività artistiche, di intrattenimento e divertimento; riparazione di beni per la casa e altri servizi	35.138	24.427	21.969	59.596	59.307	70.960	4.985	5.472	6.369	18.987	18.517	22.322
Organizzazioni e organismi extraterritoriali	93	86	84	134	235	225	4	1		7	2	6
TOTALE	655.723	448.266	428.276	1.119.618	1.145.712	1.420.923	64.786	69.800	91.151	166.215	148.078	188.366

Fonte: INPS - elaborazione al 10 Giugno 2017

Campo di osservazione: archivi UNIEMENS dei lavoratori dipendenti privati esclusi lavoratori domestici e operai agricoli. Sono compresi i lavoratori degli enti pubblici economici.

N.B.: i dati 2017 sono provvisori, in quanto le aziende, con la denuncia del mese di maggio possono integrare i dati di competenza relativi a aprile. Inoltre, i dati 2017, 2016 e 2015 possono subire variazioni per effetto di rettifiche effettuate dalle aziende ovvero di accertamenti realizzati dall'INPS.

* Sono stati rilevati tutti i rapporti di lavoro attivati nel periodo, anche quelli in capo ad uno stesso lavoratore, con riguardo a tutte le tipologie di lavoro subordinato, incluso il lavoro somministrato e il lavoro intermittente.

I lavoratori somministrati sono rilevati nel settore dell'agenzia somministratrice ovvero: Attività professionali, scientifiche e tecniche; amministrazione e servizi di supporto.

TAB. 11 – RETRIBUZIONE MEDIA TEORICA LORDA MENSILE* DEI RAPPORTI DI LAVORO ATTIVATI NEL MESE DI GENNAIO - APRILE DEGLI ANNI 2015, 2016 E 2017**

	gen - apr			gen - apr 2016 su 2015		gen - apr 2017 su 2016	
	2015	2016	2017	variazione assoluta	variazione %	variazione assoluta	variazione %
A. NUOVI RAPPORTI DI LAVORO							
A1. Assunzioni a tempo indeterminato	1.885	2.021	2.049	136	7,2%	28	1,4%
A2. Assunzioni a termine	1.896	1.901	1.839	5	0,3%	-62	-3,3%
A3. Assunzioni in apprendistato	1.351	1.339	1.368	-12	-0,9%	29	2,2%
A4. Assunzioni stagionali	1.921	1.897	1.900	-24	-1,2%	3	0,2%
TOTALE	1.873	1.910	1.871	37	2,0%	-39	-2,0%
B. VARIAZIONI CONTRATTUALI DI RAPPORTI DI LAVORO ESISTENTI							
B1. Trasformazioni a tempo indeterminato di rapporti a termine	1.775	1.825	1.850	50	2,8%	25	1,4%
B2. Apprendisti trasformati a tempo indeterminato	1.751	1.800	1.837	49	2,8%	37	2,1%
TOTALE	1.771	1.819	1.848	48	2,7%	29	1,6%

Fonte: INPS - elaborazione al 10 Giugno 2017

Campo di osservazione: archivi UNIEMENS dei lavoratori dipendenti privati esclusi lavoratori domestici e operai agricoli. Sono compresi i lavoratori degli enti pubblici economici.

N.B.: i dati 2017 sono provvisori, in quanto le aziende, con la denuncia del mese di maggio possono integrare i dati di competenza relativi a aprile. Inoltre, i dati 2017, 2016 e 2015 possono subire variazioni per effetto di rettifiche effettuate dalle aziende ovvero di accertamenti realizzati dall'INPS.

* La retribuzione media teorica lorda mensile è calcolata moltiplicando per 26 giornate la retribuzione media giornaliera. La retribuzione media giornaliera è ottenuta come rapporto tra retribuzione complessiva percepita nel periodo (eventualmente comprensiva dei ratei di tredicesima e di altre mensilità aggiuntive e riportata a tempo pieno) e numero di giornate complessivamente retribuite nel periodo. I dati per il calcolo della retribuzione media teorica lorda sono stati oggetto di normalizzazione.

** Sono stati rilevati tutti i rapporti di lavoro attivati nel periodo, anche quelli in capo ad uno stesso lavoratore, con riguardo a tutte le tipologie di lavoro subordinato, incluso il lavoro somministrato e il lavoro intermittente.

TAB. 12 – NUOVI RAPPORTI DI LAVORO* ATTIVATI NEL MESE DI GENNAIO - APRILE DEGLI ANNI 2015, 2016 E 2017 PER CLASSE DI RETRIBUZIONE MEDIA TEORICA LORDA MENSILE**

CLASSE DI RETRIBUZIONE MEDIA TEORICA MENSILE	Assunzioni a tempo indeterminato			Assunzioni a termine			Assunzioni in apprendistato			Assunzioni stagionali		
	gen - apr			gen - apr			gen - apr			gen - apr		
	2015	2016	2017	2015	2016	2017	2015	2016	2017	2015	2016	2017
fino a 1.000	28.467	21.253	25.104	57.738	55.296	105.527	11.471	12.781	14.422	6.573	4.996	10.815
da 1.001 a 1.250	51.648	33.912	28.855	79.215	78.856	101.416	16.949	18.006	22.602	9.288	7.278	10.657
da 1.251 a 1.500	167.906	103.977	89.732	227.182	230.794	279.601	18.301	20.640	27.365	28.694	23.615	29.297
da 1.501 a 1.750	151.356	99.281	92.318	243.935	251.439	312.162	9.733	10.244	14.079	42.877	37.987	44.587
da 1.751 a 2.000	83.683	58.580	58.285	157.395	160.718	195.476	4.358	4.234	6.952	29.487	28.833	34.195
da 2.001 a 2.250	50.291	35.682	35.988	107.782	112.116	129.219	1.718	1.612	2.464	16.983	16.156	20.440
da 2.251 a 2.500	38.765	27.646	28.420	68.028	69.176	82.338	854	856	1.182	8.484	8.765	11.324
da 2.501 a 3.000	38.611	29.172	30.052	69.528	69.721	81.673	602	608	924	9.416	7.931	9.751
da 3.001 a 5.000	31.482	26.565	28.036	68.640	74.201	86.005	531	733	1.025	9.738	8.555	11.470
oltre 5.001	13.514	12.198	11.486	40.175	43.395	47.506	269	86	136	4.675	3.962	5.830
TOTALE	655.723	448.266	428.276	1.119.618	1.145.712	1.420.923	64.786	69.800	91.151	166.215	148.078	188.366

Fonte: INPS - elaborazione al 10 Giugno 2017

Campo di osservazione: archivi UNIEMENS dei lavoratori dipendenti privati esclusi lavoratori domestici e operai agricoli. Sono compresi i lavoratori degli enti pubblici economici.

N.B.: i dati 2017 sono provvisori, in quanto le aziende, con la denuncia del mese di maggio possono integrare i dati di competenza relativi a aprile. Inoltre, i dati 2017, 2016 e 2015 possono subire variazioni per effetto di rettifiche effettuate dalle aziende ovvero di accertamenti realizzati dall'INPS.

* Sono stati rilevati tutti i rapporti di lavoro attivati nel periodo, anche quelli in capo ad uno stesso lavoratore, con riguardo a tutte le tipologie di lavoro subordinato, incluso il lavoro somministrato e il lavoro intermittente.

** La retribuzione media teorica lorda mensile è calcolata moltiplicando per 26 giornate la retribuzione media giornaliera. La retribuzione media giornaliera è ottenuta come rapporto tra retribuzione complessiva percepita nel periodo (eventualmente comprensiva dei ratei di tredicesima e di altre mensilità aggiuntive e riportata a tempo pieno) e numero di giornate complessivamente retribuite nel periodo. I dati per il calcolo della retribuzione media teorica lorda sono stati oggetto di normalizzazione.



Osservatorio sul Precariato

TAB. 13 – DISTRIBUZIONE PERCENTUALE DEI NUOVI RAPPORTI DI LAVORO* ATTIVATI NEL MESE DI GENNAIO - APRILE DEGLI ANNI 2015, 2016 E 2017 PER CLASSE DI RETRIBUZIONE MEDIA TEORICA LORDA MENSILE**

CLASSE DI RETRIBUZIONE MEDIA TEORICA MENSILE	Assunzioni a tempo indeterminato			Assunzioni a termine			Assunzioni in apprendistato			Assunzioni stagionali		
	gen - apr			gen - apr			gen - apr			gen - apr		
	2015	2016	2017	2015	2016	2017	2015	2016	2017	2015	2016	2017
fino a 1.000	4,3%	4,7%	5,9%	5,2%	4,8%	7,4%	17,7%	18,3%	15,8%	4,0%	3,4%	5,7%
da 1.001 a 1.250	7,9%	7,6%	6,7%	7,1%	6,9%	7,1%	26,2%	25,8%	24,8%	5,6%	4,9%	5,7%
da 1.251 a 1.500	25,6%	23,2%	21,0%	20,3%	20,1%	19,7%	28,2%	29,6%	30,0%	17,3%	15,9%	15,6%
da 1.501 a 1.750	23,1%	22,1%	21,6%	21,8%	21,9%	22,0%	15,0%	14,7%	15,4%	25,8%	25,7%	23,7%
da 1.751 a 2.000	12,8%	13,1%	13,6%	14,1%	14,0%	13,8%	6,7%	6,1%	7,6%	17,7%	19,5%	18,2%
da 2.001 a 2.250	7,7%	8,0%	8,4%	9,6%	9,8%	9,1%	2,7%	2,3%	2,7%	10,2%	10,9%	10,9%
da 2.251 a 2.500	5,9%	6,2%	6,6%	6,1%	6,0%	5,8%	1,3%	1,2%	1,3%	5,1%	5,9%	6,0%
da 2.501 a 3.000	5,9%	6,5%	7,0%	6,2%	6,1%	5,7%	0,9%	0,9%	1,0%	5,7%	5,4%	5,2%
da 3.001 a 5.000	4,8%	5,9%	6,5%	6,1%	6,5%	6,1%	0,8%	1,1%	1,1%	5,9%	5,8%	6,1%
oltre 5.001	2,1%	2,7%	2,7%	3,6%	3,8%	3,3%	0,4%	0,1%	0,1%	2,8%	2,7%	3,1%
TOTALE	100,0%	100,0%	100,0%	100,0%	100,0%	100,0%	100,0%	100,0%	100,0%	100,0%	100,0%	100,0%

Fonte: INPS - elaborazione al 10 Giugno 2017

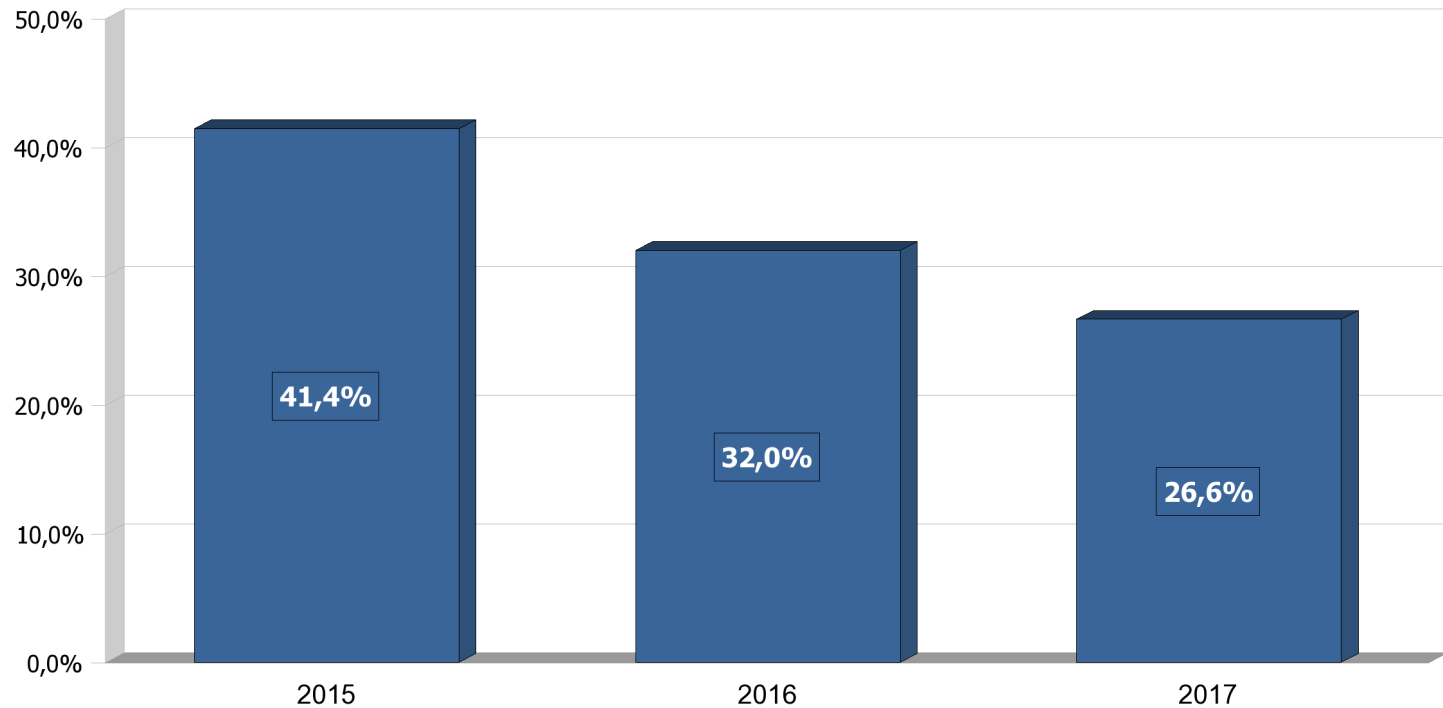
Campo di osservazione: archivi UNIEMENS dei lavoratori dipendenti privati esclusi lavoratori domestici e operai agricoli. Sono compresi i lavoratori degli enti pubblici economici.

N.B.: i dati 2017 sono provvisori, in quanto le aziende, con la denuncia del mese di maggio possono integrare i dati di competenza relativi a aprile. Inoltre, i dati 2017, 2016 e 2015 possono subire variazioni per effetto di rettifiche effettuate dalle aziende ovvero di accertamenti realizzati dall'INPS.

* Sono stati rilevati tutti i rapporti di lavoro attivati nel periodo, anche quelli in capo ad uno stesso lavoratore, con riguardo a tutte le tipologie di lavoro subordinato, incluso il lavoro somministrato e il lavoro intermittente.

** La retribuzione media teorica lorda mensile è calcolata moltiplicando per 26 giornate la retribuzione media giornaliera. La retribuzione media giornaliera è ottenuta come rapporto tra retribuzione complessiva percepita nel periodo (eventualmente comprensiva dei ratei di tredicesima e di altre mensilità aggiuntive e riportata a tempo pieno) e numero di giornate complessivamente retribuite nel periodo. I dati per il calcolo della retribuzione media teorica lorda sono stati oggetto di normalizzazione.

GRAF.1 - PERCENTUALE DEI NUOVI RAPPORTI DI LAVORO* ATTIVATI/VARIATI A TEMPO INDETERMINATO SUL TOTALE DEI RAPPORTI ATTIVATI/VARIATI NEL PERIODO GENNAIO - APRILE DEGLI ANNI 2015, 2016 e 2017



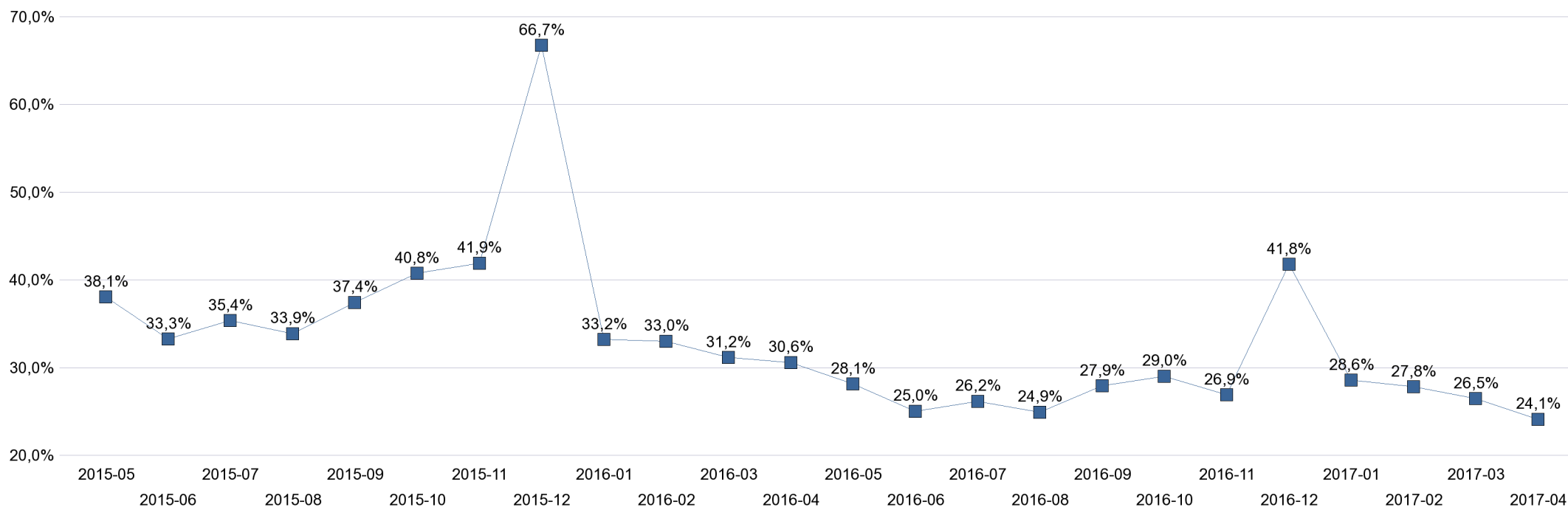
Fonte: INPS - elaborazione al 10 Giugno 2017

Campo di osservazione: archivi UNIEMENS dei lavoratori dipendenti privati esclusi lavoratori domestici e operai agricoli. Sono compresi i lavoratori degli enti pubblici economici.

N.B.: i dati 2017 sono provvisori, in quanto le aziende, con la denuncia del mese di maggio possono integrare i dati di competenza relativi a aprile. Inoltre, i dati 2017, 2016 e 2015 possono subire variazioni per effetto di rettifiche effettuate dalle aziende ovvero di accertamenti realizzati dall'INPS.

* Sono stati rilevati tutti i rapporti di lavoro attivati nel periodo, anche quelli in capo ad uno stesso lavoratore, con riguardo a tutte le tipologie di lavoro subordinato, incluso il lavoro somministrato e il lavoro intermittente. Le assunzioni di stagionali a causa della loro peculiarità, che ne determina l'uso principalmente in alcuni periodi dell'anno, non sono incluse nelle rappresentazioni grafiche.

GRAF.2 - PERCENTUALE DEI NUOVI RAPPORTI DI LAVORO* ATTIVATI/VARIATI A TEMPO INDETERMINATO SUL TOTALE DEI RAPPORTI DI LAVORO ATTIVATI/VARIATI NELL'ULTIMO BIENNIO SU BASE MENSILE



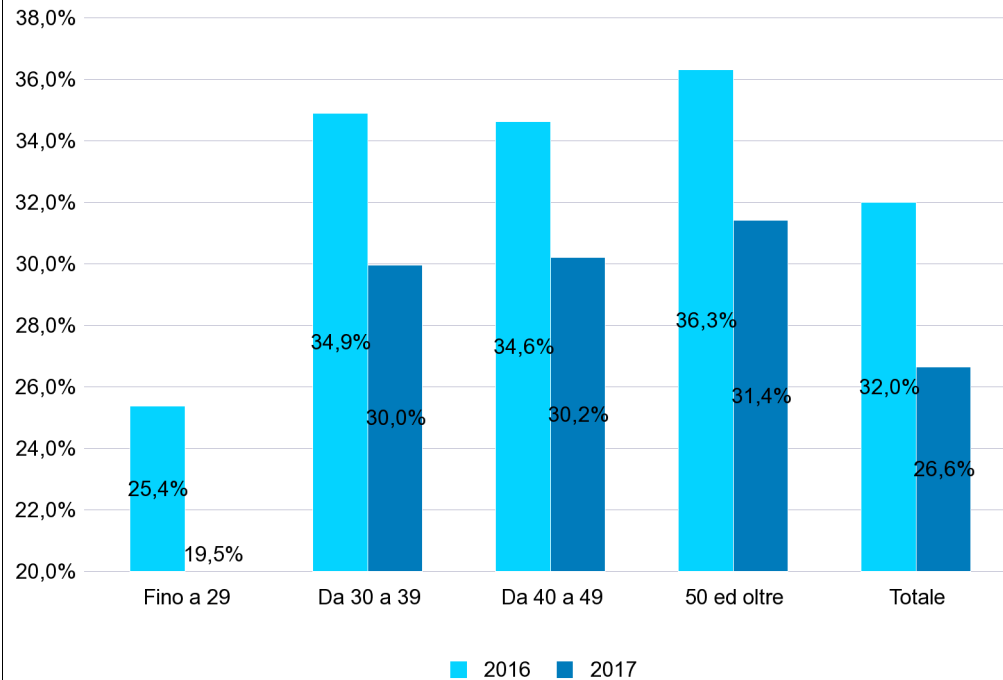
Fonte: INPS - elaborazione al 10 Giugno 2017

Campo di osservazione: archivi UNIEMENS dei lavoratori dipendenti privati esclusi lavoratori domestici e operai agricoli. Sono compresi i lavoratori degli enti pubblici economici.

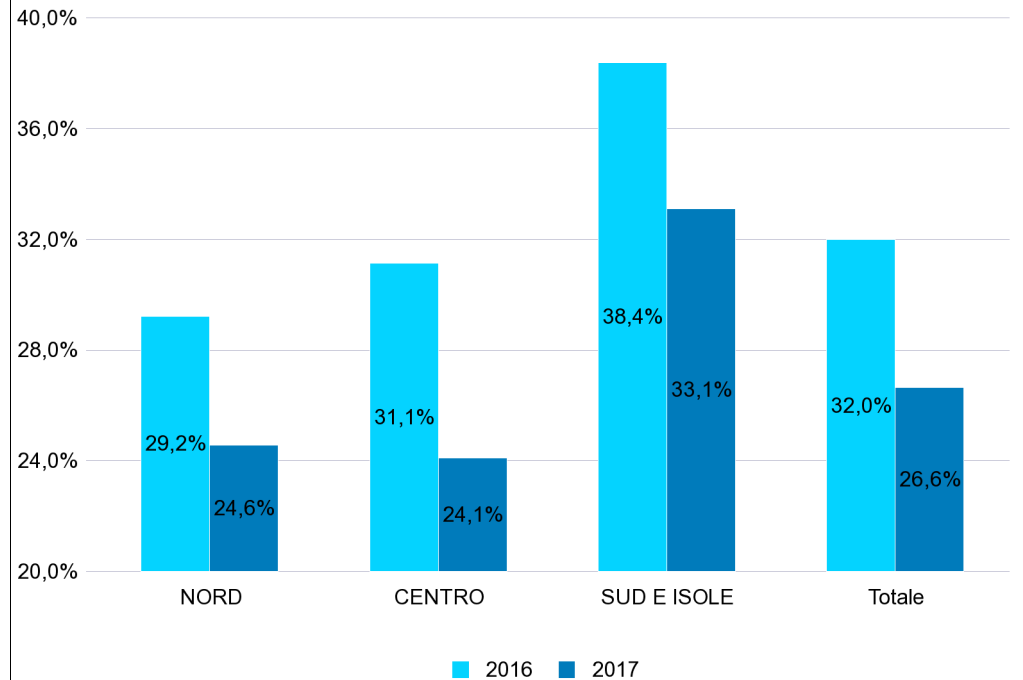
N.B.: i dati 2017 sono provvisori, in quanto le aziende, con la denuncia del mese di maggio possono integrare i dati di competenza relativi a aprile. Inoltre, i dati 2017, 2016 e 2015 possono subire variazioni per effetto di rettifiche effettuate dalle aziende ovvero di accertamenti realizzati dall'INPS.

* Sono stati rilevati tutti i rapporti di lavoro attivati nel periodo, anche quelli in capo ad uno stesso lavoratore, con riguardo a tutte le tipologie di lavoro subordinato, incluso il lavoro somministrato e il lavoro intermittente. Le assunzioni di stagionali a causa della loro peculiarità, che ne determina l'uso principalmente in alcuni periodi dell'anno, non sono incluse nelle rappresentazioni grafiche.

GRAF.3 - PERCENTUALE DEI NUOVI RAPPORTI DI LAVORO* ATTIVATI/VARIATI A TEMPO INDETERMINATO SUL TOTALE DEI RAPPORTI ATTIVATI/VARIATI NEL PERIODO GENNAIO - APRILE DEGLI ANNI 2016 e 2017 PER CLASSE DI ETÀ'



GRAF.4 - PERCENTUALE DEI NUOVI RAPPORTI DI LAVORO* ATTIVATI/VARIATI A TEMPO INDETERMINATO SUL TOTALE DEI RAPPORTI ATTIVATI/VARIATI NEL PERIODO GENNAIO - APRILE DEGLI ANNI 2016 e 2017 PER MACRO REGIONE DI LAVORO



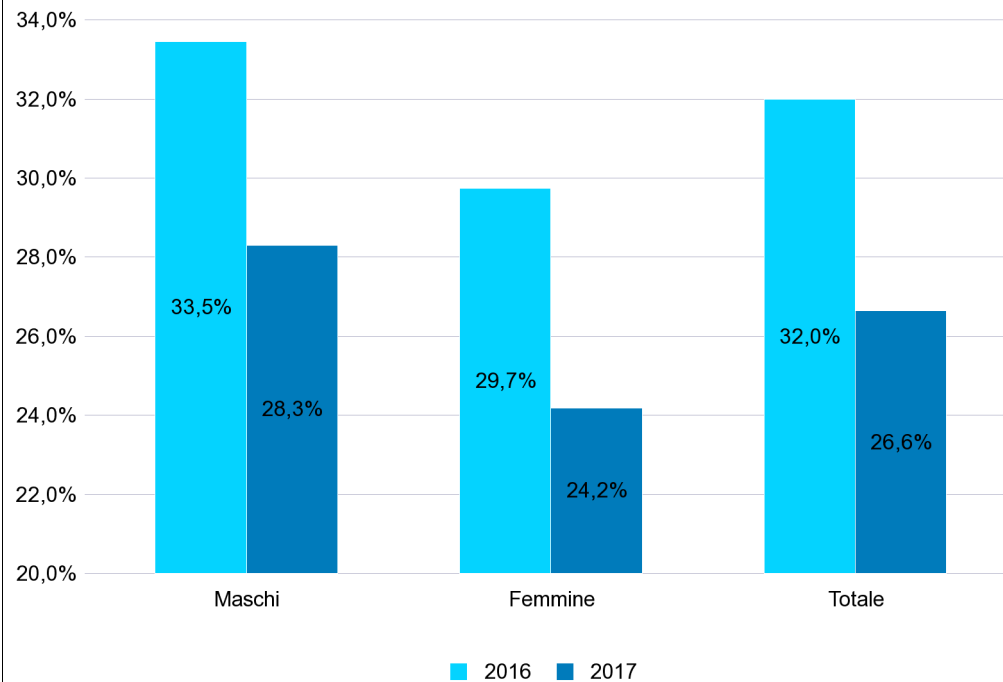
Fonte: INPS - elaborazione al 10 Giugno 2017

Campo di osservazione: archivi UNIEMENS dei lavoratori dipendenti privati esclusi lavoratori domestici e operai agricoli. Sono compresi i lavoratori degli enti pubblici economici.

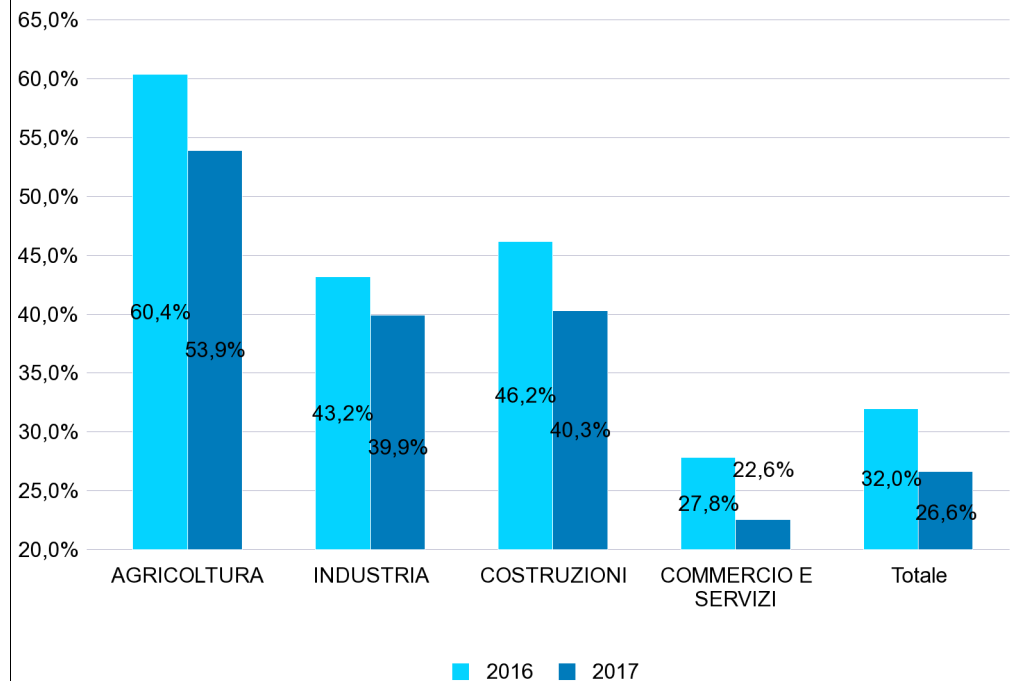
N.B.: i dati 2017 sono provvisori, in quanto le aziende, con la denuncia del mese di maggio possono integrare i dati di competenza relativi a aprile. Inoltre, i dati 2017 e 2016 possono subire variazioni per effetto di rettifiche effettuate dalle aziende ovvero di accertamenti realizzati dall'INPS.

* Sono stati rilevati tutti i rapporti di lavoro attivati nel periodo, anche quelli in capo ad uno stesso lavoratore, con riguardo a tutte le tipologie di lavoro subordinato, incluso il lavoro somministrato e il lavoro intermittente. Le assunzioni di stagionali a causa della loro peculiarità, che ne determina l'uso principalmente in alcuni periodi dell'anno, non sono incluse nelle rappresentazioni grafiche.

GRAF.5 - PERCENTUALE DEI NUOVI RAPPORTI DI LAVORO* ATTIVATI/VARIATI A TEMPO INDETERMINATO SUL TOTALE DEI RAPPORTI ATTIVATI/VARIATI NEL PERIODO GENNAIO - APRILE DEGLI ANNI 2016 e 2017 PER GENERE



GRAF.6 - PERCENTUALE DEI NUOVI RAPPORTI DI LAVORO* ATTIVATI/VARIATI A TEMPO INDETERMINATO SUL TOTALE DEI RAPPORTI ATTIVATI/VARIATI NEL PERIODO GENNAIO - APRILE DEGLI ANNI 2016 e 2017 PER SETTORE DI ATTIVITA' ECONOMICA



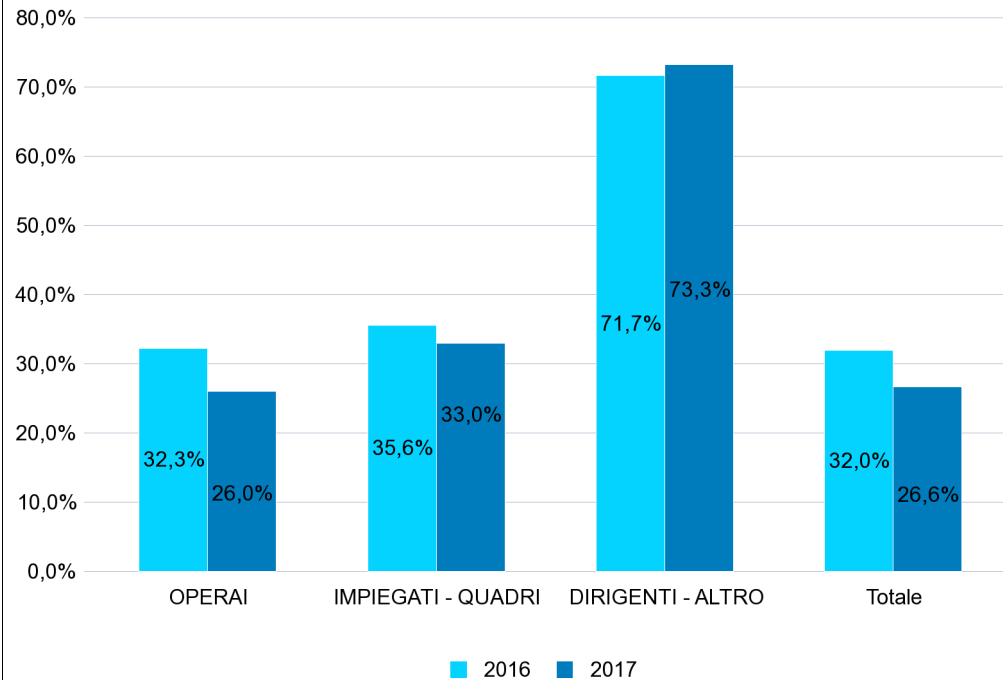
Fonte: INPS - elaborazione al 10 Giugno 2017

Campo di osservazione: archivi UNIEMENS dei lavoratori dipendenti privati esclusi lavoratori domestici e operai agricoli. Sono compresi i lavoratori degli enti pubblici economici.

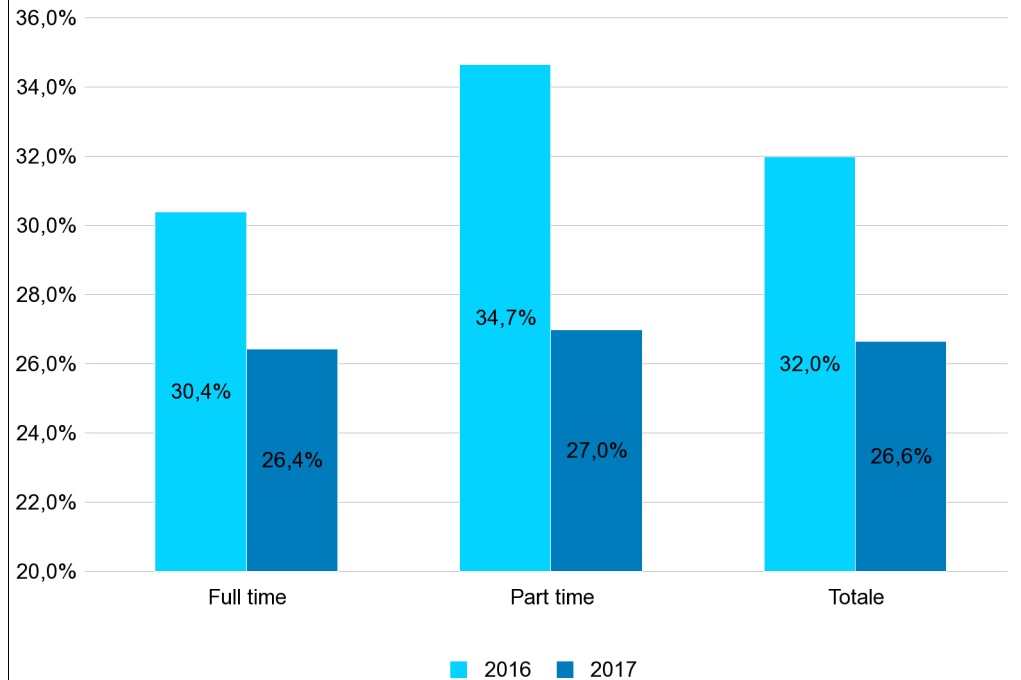
N.B.: i dati 2017 sono provvisori, in quanto le aziende, con la denuncia del mese di maggio possono integrare i dati di competenza relativi a aprile. Inoltre, i dati 2017 e 2016 possono subire variazioni per effetto di rettifiche effettuate dalle aziende ovvero di accertamenti realizzati dall'INPS.

* Sono stati rilevati tutti i rapporti di lavoro attivati nel periodo, anche quelli in capo ad uno stesso lavoratore, con riguardo a tutte le tipologie di lavoro subordinato, incluso il lavoro somministrato e il lavoro intermittente. Le assunzioni di stagionali a causa della loro peculiarità, che ne determina l'uso principalmente in alcuni periodi dell'anno, non sono incluse nelle rappresentazioni grafiche.

GRAF.7 - PERCENTUALE DEI NUOVI RAPPORTI DI LAVORO* ATTIVATI/VARIATI A TEMPO INDETERMINATO SUL TOTALE DEI RAPPORTI ATTIVATI/VARIATI NEL PERIODO GENNAIO - APRILE DEGLI ANNI 2016 e 2017 PER QUALIFICA PROFESSIONALE



GRAF.8 - PERCENTUALE DEI NUOVI RAPPORTI DI LAVORO* ATTIVATI/VARIATI A TEMPO INDETERMINATO SUL TOTALE DEI RAPPORTI ATTIVATI/VARIATI NEL PERIODO GENNAIO - APRILE DEGLI ANNI 2016 e 2017 PER TIPOLOGIA ORARIA



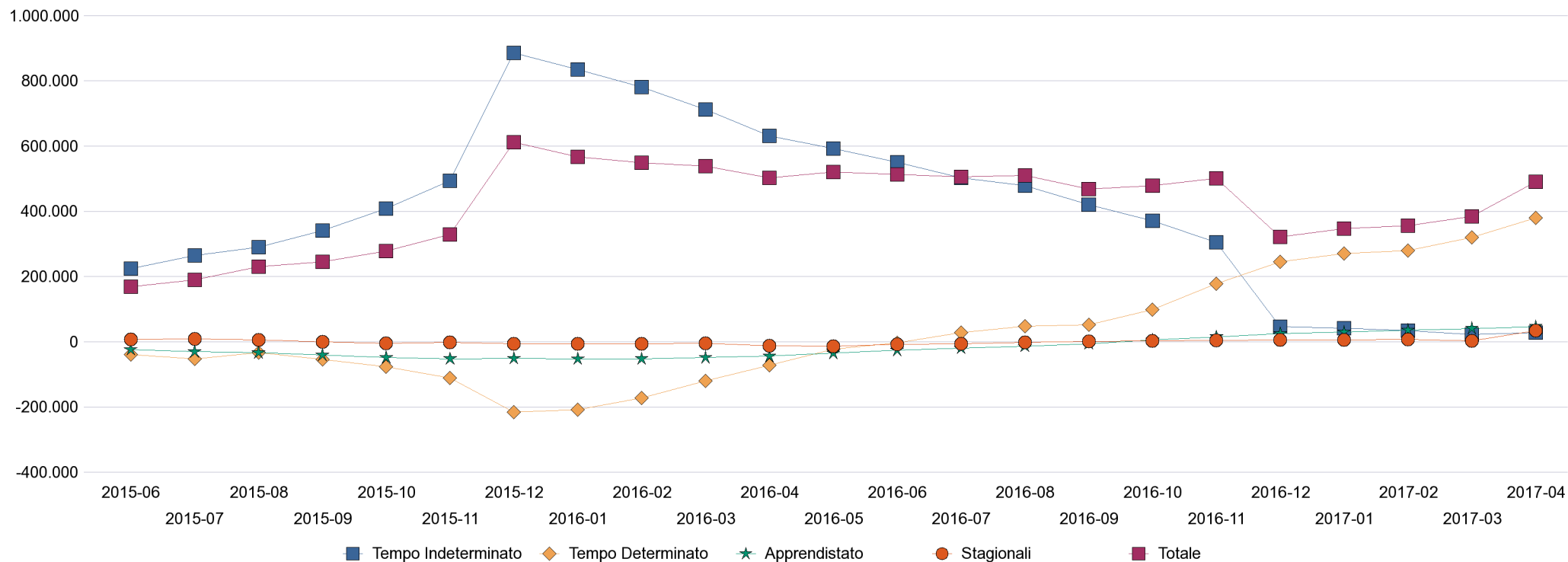
Fonte: INPS - elaborazione al 10 Giugno 2017

Campo di osservazione: archivi UNIEMENS dei lavoratori dipendenti privati esclusi lavoratori domestici e operai agricoli. Sono compresi i lavoratori degli enti pubblici economici.

N.B.: i dati 2017 sono provvisori, in quanto le aziende, con la denuncia del mese di maggio possono integrare i dati di competenza relativi a aprile. Inoltre, i dati 2017 e 2016 possono subire variazioni per effetto di rettifiche effettuate dalle aziende ovvero di accertamenti realizzati dall'INPS.

* Sono stati rilevati tutti i rapporti di lavoro attivati nel periodo, anche quelli in capo ad uno stesso lavoratore, con riguardo a tutte le tipologie di lavoro subordinato, incluso il lavoro somministrato e il lavoro intermittente. Le assunzioni di stagionali a causa della loro peculiarità, che ne determina l'uso principalmente in alcuni periodi dell'anno, non sono incluse nelle rappresentazioni grafiche.

GRAF.9 - VARIAZIONE TENDENZIALE DEI RAPPORTI DI LAVORO* ATTIVATI/VARIATI (SALDI MOBILI ANNUALIZZATI TOTALI E DISTINTI PER TIPOLOGIA CONTRATTUALE)



Fonte: INPS - elaborazione al 10 Giugno 2017

Campo di osservazione: archivi UNIEMENS dei lavoratori dipendenti privati esclusi lavoratori domestici e operai agricoli. Sono compresi i lavoratori degli enti pubblici economici.

N.B.: i dati 2017 sono provvisori, in quanto le aziende, con la denuncia del mese di maggio possono integrare i dati di competenza relativi a aprile. Inoltre, i dati 2017, 2016 e 2015 possono subire variazioni per effetto di rettifiche effettuate dalle aziende ovvero di accertamenti realizzati dall'INPS.

* Sono stati rilevati tutti i rapporti di lavoro attivati nel periodo, anche quelli in capo ad uno stesso lavoratore, con riguardo a tutte le tipologie di lavoro subordinato, incluso il lavoro somministrato e il lavoro intermittente. Il totale include anche i rapporti di lavoro stagionale.