



*Coordinamento Generale Statistico attuariale*

*DC Entrate*

*DC Sistemi informativi e tecnologici*

## **Osservatorio sul Precariato**

Dati sui nuovi rapporti di lavoro

**REPORT MENSILE**

**GENNAIO - GIUGNO 2015**

**A partire dal report di giugno 2015 il campo di osservazione è riferito esclusivamente ai lavoratori dipendenti del settore privato (esclusi i lavoratori domestici e gli operai agricoli) ed ai lavoratori degli Enti pubblici economici. Pertanto, i dati non sono comparabili con quelli pubblicati nei report dei mesi precedenti.**

# Osservatorio sul Precariato

## INDICE

Tab. 1 - RAPPORTI DI LAVORO ATTIVATI NEI MESI DI GENNAIO - GIUGNO DEGLI ANNI 2013, 2014 e 2015

Tab. 2 - CESSAZIONI NEI MESI DI GENNAIO - GIUGNO DEGLI ANNI 2013, 2014 e 2015

Tab. 3 - VARIAZIONE NETTA DEI RAPPORTI DI LAVORO IN ESSERE NEI MESI DI GENNAIO - GIUGNO DEGLI ANNI 2013, 2014 e 2015

Tab. 4a - NUOVI RAPPORTI DI LAVORO ATTIVATI NEI MESI DI GENNAIO - GIUGNO DEGLI ANNI 2013, 2014 e 2015 PER MACRO REGIONE DI LAVORO

Tab. 4b - NUOVI RAPPORTI DI LAVORO ATTIVATI NEI MESI DI GENNAIO - GIUGNO DEGLI ANNI 2013, 2014 e 2015 PER REGIONE DI LAVORO

Tab. 5a - CESSAZIONI NEI MESI DI GENNAIO - GIUGNO DEGLI ANNI 2013, 2014 e 2015 PER MACRO REGIONE DI LAVORO

Tab. 5b - CESSAZIONI NEI MESI DI GENNAIO - GIUGNO DEGLI ANNI 2013, 2014 e 2015 PER REGIONE DI LAVORO

Tab. 6 - NUOVI RAPPORTI DI LAVORO ATTIVATI NEI MESI DI GENNAIO - GIUGNO DEGLI ANNI 2013, 2014 e 2015 PER QUALIFICA PROFESSIONALE

Tab. 7 - NUOVI RAPPORTI DI LAVORO ATTIVATI NEI MESI DI GENNAIO - GIUGNO DEGLI ANNI 2013, 2014 e 2015 PER TIPOLOGIA ORARIA

Tab. 8 - RETRIBUZIONE MEDIA TEORICA LORDA MENSILE DEI RAPPORTI DI LAVORO ATTIVATI NEI MESI DI GENNAIO - GIUGNO DEGLI ANNI 2013, 2014 e 2015

TAB. 9 - NUOVI RAPPORTI DI LAVORO ATTIVATI NEI MESI DI GENNAIO - GIUGNO DEGLI ANNI 2013, 2014 e 2015 PER CLASSE DI RETRIBUZIONE MEDIA TEORICA LORDA MENSILE

TAB. 10 – DISTRIBUZIONE PERCENTUALE DEI NUOVI RAPPORTI DI LAVORO ATTIVATI NEI MESI DI GENNAIO - GIUGNO DEGLI ANNI 2013, 2014 e 2015 PER CLASSE DI RETRIBUZIONE MEDIA TEORICA LORDA MENSILE

Tab. 11 - RAPPORTI DI LAVORO INSTAURATI CON LA FRUIZIONE DELL'ESONERO CONTRIBUTIVO L. 190/2014

Graf. 1 - PERCENTUALE DEI NUOVI RAPPORTI DI LAVORO A TEMPO INDETERMINATO SUL TOTALE DEI RAPPORTI ATTIVATI/VARIATI NEI MESI DI GENNAIO - GIUGNO DEGLI ANNI 2013, 2014 e 2015

GRAF. 2 - PERCENTUALE DEI NUOVI RAPPORTI DI LAVORO A TEMPO INDETERMINATO SUL TOTALE DEI RAPPORTI DI LAVORO ATTIVATI/VARIATI NELL'ULTIMO BIENNIO SU BASE MENSILE

TAB. 12a - VOUCHER VALORE NOMINALE €10 VENDUTI NEI MESI DI GENNAIO - GIUGNO DEGLI ANNI 2013, 2014 e 2015 PER MACRO REGIONE DI VENDITA

TAB. 12b - VOUCHER VALORE NOMINALE €10 VENDUTI NEI MESI DI GENNAIO - GIUGNO DEGLI ANNI 2013, 2014 e 2015 PER REGIONE DI VENDITA

## Osservatorio sul Precariato

Nel primo semestre del 2015 aumenta, rispetto al corrispondente periodo del 2014, il numero di nuovi rapporti di lavoro a tempo indeterminato nel settore privato\* (+252.177), rimangono sostanzialmente stabili i contratti a termine mentre si riducono le assunzioni in apprendistato (-11.500).

Nel primo semestre del 2015 la variazione netta tra i nuovi rapporti di lavoro e le cessazioni, pari rispettivamente a 2.815.242 e 2.177.002, è di 638.240; nello stesso periodo dell'anno precedente è invece stata di 393.658.

Nei primi sei mesi del 2015 le nuove assunzioni a tempo indeterminato nel settore privato stipulate in Italia, rilevate da Inps, sono state 952.359, il 36,0% in più rispetto all'analogo periodo del 2014. Le trasformazioni a tempo indeterminato di rapporti di lavoro a termine, comprese le "trasformazioni" degli apprendisti, sono state 331.917 (l'incremento rispetto allo stesso periodo del 2014 è del 30,6%). Pertanto, la quota di assunzioni con rapporti stabili sul totale dei rapporti di lavoro attivati/variati è passata dal 33,6% dei primi sei mesi del 2014 al 40,8% dei primi sei mesi del 2015.

L'incremento delle assunzioni a tempo indeterminato 2015 su 2014 risulta superiore alla media nazionale in Friuli-Venezia Giulia (+82,9%), in Umbria (+67,0%), nelle Marche (+55,5%), nel Trentino-Alto-Adige (+54,3%), in Emilia-Romagna (+52,6%), in Piemonte (+52,0%), in Liguria (+47,6%), in Veneto (+45,9%), in Lombardia (+41,3%), nel Lazio (+41,0%), in Sardegna (+40,0%) e in Toscana (+38,6%). I risultati peggiori si registrano nelle regioni del Sud: Sicilia (+12,1%), Puglia (+18,8%) e Abruzzo (+19,4%).

La distribuzione dei nuovi rapporti di lavoro per qualifica presenta, nel periodo 2015 in esame rispetto al 2014, un leggero aumento della quota di impiegati, che passa dal 22,6% al 23,6%.

In aumento anche il lavoro full time rispetto al part time: i nuovi rapporti di lavoro a tempo pieno rappresentano il 63,4% del totale delle nuove assunzioni nei primi sei mesi del 2015, in aumento di 1,1 punti percentuali rispetto allo stesso periodo del 2014.

Nel primo semestre del 2015, rispetto al corrispondente periodo dell'anno precedente, il peso dei nuovi rapporti di lavoro con retribuzioni mensili inferiori a 1.000 euro diminuisce di 1,0 punti, passando dal 6,3% al 5,3%; analoga diminuzione si riscontra nella fascia retributiva immediatamente superiore (1.001-1.250 euro), la cui incidenza passa dall'8,8% del 2014 all'8,1% del 2015. Risulta sostanzialmente stabile il peso dei nuovi rapporti di lavoro con retribuzioni comprese nella fascia superiore (1.251-1.500 euro e 2.501-3.000), mentre aumenta di circa il 2% il numero dei rapporti che si collocano nelle fasce retributive che vanno da 1.501 a 2.500 euro.

Nel primo semestre del 2015 risultano venduti 49.896.489 voucher destinati al pagamento delle prestazioni di lavoro accessorio, del valore nominale di 10 euro, con un incremento, rispetto al corrispondente periodo del 2014, pari al 74,7%, con punte del 95,2% e dell'85,3% rispettivamente nelle regioni insulari e in quelle meridionali del Paese.

**\* A partire dall'aggiornamento di giugno 2015 il campo di osservazione è riferito esclusivamente ai lavoratori dipendenti del settore privato (esclusi i lavoratori domestici e gli operai agricoli) e degli Enti pubblici economici. Pertanto, a partire dal report di giugno 2015, i dati non sono comparabili con quelli pubblicati nei report dei mesi precedenti.**

**TAB. 1 – RAPPORTI DI LAVORO\* ATTIVATI NEI MESI DI GENNAIO - GIUGNO DEGLI ANNI 2013, 2014 E 2015**

	2013	gen - giu		gen - giu 2014 su 2013		gen - giu 2015 su 2014		
		2014	2015	variazione assoluta	variazione %	variazione assoluta	variazione %	
<b>A. NUOVI RAPPORTI DI LAVORO</b>								
A1. Assunzioni a tempo indeterminato	726.704	700.182	952.359	-26.522	-3,6%	252.177	36,0%	
A2. Assunzioni a termine	1.594.143	1.756.935	1.748.425	162.792	10,2%	-8.510	-0,5%	
A3. Assunzioni in apprendistato	121.957	125.958	114.458	4.001	3,3%	-11.500	-9,1%	
<b>TOTALE</b>	<b>2.442.804</b>	<b>2.583.075</b>	<b>2.815.242</b>	<b>140.271</b>	<b>5,7%</b>	<b>232.167</b>	<b>9,0%</b>	
<b>B. VARIAZIONI CONTRATTUALI DI RAPPORTI DI LAVORO ESISTENTI</b>								
B1. Trasformazioni a tempo indeterminato di rapporti a termine	277.090	206.955	277.022	-70.135	-25,3%	70.067	33,9%	
B2. Apprendisti trasformati a tempo indeterminato	47.521	47.273	54.895	-248	-0,5%	7.622	16,1%	
<b>TOTALE</b>	<b>324.611</b>	<b>254.228</b>	<b>331.917</b>	<b>-70.383</b>	<b>-21,7%</b>	<b>77.689</b>	<b>30,6%</b>	

Fonte: INPS - elaborazione al 10 Agosto 2015

**Campo di osservazione: archivi UNIEMENS dei lavoratori dipendenti privati esclusi lavoratori domestici e operai agricoli. Sono compresi i lavoratori degli enti pubblici economici.**

N.B.: i dati 2015 sono provvisori, in quanto le aziende, con la denuncia del mese di luglio possono integrare i dati di competenza relativi a giugno. Inoltre, i dati 2015 , 2014 e 2013 possono subire variazioni per effetto di rettifiche effettuate dalle aziende ovvero di accertamenti realizzati dall'INPS.

\* Sono stati rilevati tutti i rapporti di lavoro attivati nel periodo, anche quelli in capo ad uno stesso lavoratore, con riguardo a tutte le tipologie di lavoro subordinato, incluso il lavoro somministrato e il lavoro intermittente.



## Osservatorio sul Precariato

TAB. 2 – CESSAZIONI\* NEI MESI DI GENNAIO - GIUGNO DEGLI ANNI 2013, 2014 E 2015

	gen - giu			gen - giu 2014 su 2013		gen - giu 2015 su 2014	
	2013	2014	2015	variazione assoluta	variazione %	variazione assoluta	variazione %
Cessazioni a tempo indeterminato	845.843	801.160	816.090	-44.683	-5,3%	14.930	1,9%
Cessazioni di apprendisti	73.644	71.325	71.445	-2.319	-3,1%	120	0,2%
Cessazione di rapporti a termine	1.237.531	1.316.932	1.289.467	79.401	6,4%	-27.465	-2,1%
<b>TOTALE</b>	<b>2.157.018</b>	<b>2.189.417</b>	<b>2.177.002</b>	<b>32.399</b>	<b>1,5%</b>	<b>-12.415</b>	<b>-0,6%</b>

Fonte: INPS - elaborazione al 10 Agosto 2015

**Campo di osservazione: archivi UNIEMENS dei lavoratori dipendenti privati esclusi lavoratori domestici e operai agricoli. Sono compresi i lavoratori degli enti pubblici economici.**

N.B.: i dati 2015 sono provvisori, in quanto le aziende, con la denuncia del mese di luglio possono integrare i dati di competenza relativi a giugno. Inoltre, i dati 2015 , 2014 e 2013 possono subire variazioni per effetto di rettifiche effettuate dalle aziende ovvero di accertamenti realizzati dall'INPS.

\* Sono stati rilevati tutti i rapporti di lavoro attivati nel periodo, anche quelli in capo ad uno stesso lavoratore, con riguardo a tutte le tipologie di lavoro subordinato, incluso il lavoro somministrato e il lavoro intermittente.



## Osservatorio sul Precariato

TAB. 3 – VARIAZIONE NETTA DEI RAPPORTI DI LAVORO\* IN ESSERE NEI MESI DI GENNAIO - GIUGNO DEGLI ANNI 2013, 2014 E 2015

	gen - giu			gen - giu 2014 su 2013		gen - giu 2015 su 2014	
	2013	2014	2015	variazione assoluta	variazione %	variazione assoluta	variazione %
<b>TOTALE RAPPORTI DI LAVORO SUBORDINATO</b>							
(+) Nuovi rapporti di lavoro**	2.442.804	2.583.075	2.815.242	140.271	5,7%	232.167	9,0%
(-) Cessazioni di rapporti di lavoro	2.157.018	2.189.417	2.177.002	32.399	1,5%	-12.415	-0,6%
<b>Variazione Netta</b>	<b>285.786</b>	<b>393.658</b>	<b>638.240</b>	<b>107.872</b>	<b>37,7%</b>	<b>244.582</b>	<b>62,1%</b>
	2013	2014	2015	variazione assoluta	variazione %	variazione assoluta	variazione %
<b>RAPPORTI DI LAVORO A TEMPO INDETERMINATO</b>							
(+) Nuovi rapporti di lavoro	726.704	700.182	952.359	-26.522	-3,6%	252.177	36,0%
(+) Trasformazioni a tempo indeterminato di rapporti a termine	277.090	206.955	277.022	-70.135	-25,3%	70.067	33,9%
(+) Apprendisti trasformati a tempo indeterminato	47.521	47.273	54.895	-248	-0,5%	7.622	16,1%
(-) Cessazioni	845.843	801.160	816.090	-44.683	-5,3%	14.930	1,9%
<b>Variazione Netta</b>	<b>205.472</b>	<b>153.250</b>	<b>468.186</b>	<b>-52.222</b>	<b>-25,4%</b>	<b>314.936</b>	<b>205,5%</b>

Fonte: INPS - elaborazione al 10 Agosto 2015

**Campo di osservazione: archivi UNIEMENS dei lavoratori dipendenti privati esclusi lavoratori domestici e operai agricoli. Sono compresi i lavoratori degli enti pubblici economici.**

N.B.: i dati 2015 sono provvisori, in quanto le aziende, con la denuncia del mese di luglio possono integrare i dati di competenza relativi a giugno. Inoltre, i dati 2015, 2014 e 2013 possono subire variazioni per effetto di rettifiche effettuate dalle aziende ovvero di accertamenti realizzati dall'INPS.

\* Sono stati rilevati tutti i rapporti di lavoro attivati nel periodo, anche quelli in capo ad uno stesso lavoratore, con riguardo a tutte le tipologie di lavoro subordinato, incluso il lavoro somministrato e il lavoro intermittente.

\*\* Il dato dei nuovi rapporti non include le conversioni dei rapporti a termine e le trasformazioni dei rapporti di apprendistato.

Tab. 4a – NUOVI RAPPORTI DI LAVORO\* ATTIVATI NEI MESI DI GENNAIO - GIUGNO DEGLI ANNI 2013, 2014 E 2015 PER MACRO REGIONE DI LAVORO

Area Geografica	Assunzioni a tempo indeterminato			Assunzioni a termine			Assunzioni in apprendistato			Complesso Assunzioni			Assunzioni tempo indet.	Complesso Assunzioni
	gen - giu			gen - giu			gen - giu			gen - giu			2015/2014	2015/2014
	2013	2014	2015	2013	2014	2015	2013	2014	2015	2013	2014	2015	%	%
NORD-OVEST	194.849	183.538	263.675	471.481	535.123	558.329	36.094	38.434	31.821	702.424	757.095	853.825	43,7%	12,8%
NORD-EST	114.681	105.367	160.123	339.093	376.238	378.311	32.151	33.425	37.585	485.925	515.030	576.019	52,0%	11,8%
CENTRO	145.703	142.726	203.728	370.376	405.478	392.904	32.258	32.768	27.655	548.337	580.972	624.287	42,7%	7,5%
SUD	188.916	190.053	232.690	288.846	308.312	294.769	15.092	15.226	12.078	492.854	513.591	539.537	22,4%	5,1%
ISOLE	81.822	77.825	91.417	123.932	131.066	123.457	6.349	6.051	5.294	212.103	214.942	220.168	17,5%	2,4%
ESTERO**	733	673	726	415	718	655	13	54	25	1.161	1.445	1.406	7,9%	-2,7%
<b>TOTALE</b>	<b>726.704</b>	<b>700.182</b>	<b>952.359</b>	<b>1.594.143</b>	<b>1.756.935</b>	<b>1.748.425</b>	<b>121.957</b>	<b>125.958</b>	<b>114.458</b>	<b>2.442.804</b>	<b>2.583.075</b>	<b>2.815.242</b>	<b>36,0%</b>	<b>9,0%</b>

Fonte: INPS - elaborazione al 10 Agosto 2015

**Campo di osservazione: archivi UNIEMENS dei lavoratori dipendenti privati esclusi lavoratori domestici e operai agricoli. Sono compresi i lavoratori degli enti pubblici economici.**

N.B.: i dati 2015 sono provvisori, in quanto le aziende, con la denuncia del mese di luglio possono integrare i dati di competenza relativi a giugno. Inoltre, i dati 2015, 2014 e 2013 possono subire variazioni per effetto di rettifiche effettuate dalle aziende ovvero di accertamenti realizzati dall'INPS.

\* Sono stati rilevati tutti i rapporti di lavoro attivati nel periodo, anche quelli in capo ad uno stesso lavoratore, con riguardo a tutte le tipologie di lavoro subordinato, incluso il lavoro somministrato e il lavoro intermittente.

\*\* Per il 2015 comprende anche i rapporti di lavoro non localizzabili per incompletezza delle informazioni.

Tab. 4b – NUOVI RAPPORTI DI LAVORO\* ATTIVATI NEI MESI DI GENNAIO - GIUGNO DEGLI ANNI 2013, 2014 E 2015 PER REGIONE DI LAVORO

Area Geografica	Assunzioni a tempo indeterminato			Assunzioni a termine			Assunzioni in apprendistato			Complesso Assunzioni			Assunzioni tempo indet.	Complesso Assunzioni
	gen - giu			gen - giu			gen - giu			gen - giu			2015/2014	2015/2014
	2013	2014	2015	2013	2014	2015	2013	2014	2015	2013	2014	2015	%	%
PIEMONTE	35.286	34.463	52.380	106.830	119.557	121.136	9.786	10.214	8.539	151.902	164.234	182.055	52,0%	10,9%
VALLE D'AOSTA	1.577	1.423	1.783	3.966	4.279	3.641	480	478	596	6.023	6.180	6.020	25,3%	-2,6%
LIGURIA	14.871	13.525	19.967	49.369	53.254	48.149	4.960	5.070	4.321	69.200	71.849	72.437	47,6%	0,8%
LOMBARDIA	143.115	134.127	189.545	311.316	358.033	385.403	20.868	22.672	18.365	475.299	514.832	593.313	41,3%	15,2%
TRENTINO ALTO ADIGE	10.160	8.980	13.853	30.245	31.687	32.059	2.400	2.608	3.275	42.805	43.275	49.187	54,3%	13,7%
VENETO	51.399	46.984	68.538	130.198	149.551	156.281	13.558	14.691	15.322	195.155	211.226	240.141	45,9%	13,7%
FRIULI VENEZIA GIULIA	9.265	7.758	14.186	32.815	36.575	36.168	2.399	2.564	2.309	44.479	46.897	52.663	82,9%	12,3%
EMILIA ROMAGNA	43.857	41.645	63.546	145.835	158.425	153.803	13.794	13.562	16.679	203.486	213.632	234.028	52,6%	9,5%
TOSCANA	45.241	45.121	62.517	110.990	122.848	118.746	11.120	11.367	10.912	167.351	179.336	192.175	38,6%	7,2%
UMBRIA	7.875	6.619	11.056	19.921	21.998	20.556	2.508	2.579	2.066	30.304	31.196	33.678	67,0%	8,0%
MARCHE	14.925	12.742	19.810	50.621	53.824	50.296	4.726	4.968	4.949	70.272	71.534	75.055	55,5%	4,9%
LAZIO	77.662	78.244	110.345	188.844	206.808	203.306	13.904	13.854	9.728	280.410	298.906	323.379	41,0%	8,2%
ABRUZZO	19.799	20.271	24.199	43.521	48.606	46.947	2.050	2.108	1.793	65.370	70.985	72.939	19,4%	2,8%
MOLISE	4.110	3.860	4.815	5.440	6.092	5.312	234	216	138	9.784	10.168	10.265	24,7%	1,0%
CAMPANIA	85.733	87.030	109.364	105.610	111.938	106.448	5.495	5.593	4.622	196.838	204.561	220.434	25,7%	7,8%
PUGLIA	53.652	52.125	61.914	97.726	103.480	95.093	4.793	4.848	3.725	156.171	160.453	160.732	18,8%	0,2%
BASILICATA	7.118	6.845	8.599	13.176	13.623	18.320	520	652	487	20.814	21.120	27.406	25,6%	29,8%
CALABRIA	18.504	19.922	23.799	23.373	24.573	22.649	2.000	1.809	1.313	43.877	46.304	47.761	19,5%	3,1%
SICILIA	64.900	62.863	70.474	82.286	89.599	86.022	5.099	4.924	4.073	152.285	157.386	160.569	12,1%	2,0%
SARDEGNA	16.922	14.962	20.943	41.646	41.467	37.435	1.250	1.127	1.221	59.818	57.556	59.599	40,0%	3,5%
<b>ITALIA</b>	<b>725.971</b>	<b>699.509</b>	<b>951.633</b>	<b>1.593.728</b>	<b>1.756.217</b>	<b>1.747.770</b>	<b>121.944</b>	<b>125.904</b>	<b>114.433</b>	<b>2.441.643</b>	<b>2.581.630</b>	<b>2.813.836</b>	<b>36,0%</b>	<b>9,0%</b>
ESTERO**	733	673	726	415	718	655	13	54	25	1.161	1.445	1.406	7,9%	-2,7%
<b>ESTERO</b>	<b>733</b>	<b>673</b>	<b>726</b>	<b>415</b>	<b>718</b>	<b>655</b>	<b>13</b>	<b>54</b>	<b>25</b>	<b>1.161</b>	<b>1.445</b>	<b>1.406</b>	<b>7,9%</b>	<b>-2,7%</b>
<b>TOTALE</b>	<b>726.704</b>	<b>700.182</b>	<b>952.359</b>	<b>1.594.143</b>	<b>1.756.935</b>	<b>1.748.425</b>	<b>121.957</b>	<b>125.958</b>	<b>114.458</b>	<b>2.442.804</b>	<b>2.583.075</b>	<b>2.815.242</b>	<b>36,0%</b>	<b>9,0%</b>

Vedi Fonte, Campo di Osservazione e Note nella tabella 4a



TAB. 5a – CESSAZIONI\* NEI MESI DI GENNAIO - GIUGNO DEGLI ANNI 2013, 2014 E 2015 PER MACRO REGIONE DI LAVORO

Area Geografica	Cessazioni a tempo indeterminato			Cessazioni di apprendisti			Cessazione di rapporti a termine			Complesso Cessazioni			Cessazioni tempo indet.	Complesso Cessazioni
	gen - giu			gen - giu			gen - giu			gen - giu			2015/2014	2015/2014
	2013	2014	2015	2013	2014	2015	2013	2014	2015	2013	2014	2015	%	%
NORD-OVEST	232.990	227.559	236.475	21.088	20.519	20.943	368.844	402.815	406.816	622.922	650.893	664.234	3,9%	2,0%
NORD-EST	155.304	148.063	156.248	18.745	18.310	19.642	251.438	264.399	268.852	425.487	430.772	444.742	5,5%	3,2%
CENTRO	173.084	163.442	166.463	19.087	18.672	18.287	302.500	319.255	302.755	494.671	501.369	487.505	1,8%	-2,8%
SUD	194.597	184.467	181.123	9.952	9.792	8.879	221.770	232.344	220.364	426.319	426.603	410.366	-1,8%	-3,8%
ISOLE	89.231	76.905	74.936	4.765	4.015	3.679	92.511	97.651	90.120	186.507	178.571	168.735	-2,6%	-5,5%
ESTERO**	637	724	845	7	17	15	468	468	560	1.112	1.209	1.420	16,7%	17,5%
<b>TOTALE</b>	<b>845.843</b>	<b>801.160</b>	<b>816.090</b>	<b>73.644</b>	<b>71.325</b>	<b>71.445</b>	<b>1.237.531</b>	<b>1.316.932</b>	<b>1.289.467</b>	<b>2.157.018</b>	<b>2.189.417</b>	<b>2.177.002</b>	<b>1,9%</b>	<b>-0,6%</b>

Fonte: INPS - elaborazione al 10 Agosto 2015

**Campo di osservazione: archivi UNIEMENS dei lavoratori dipendenti privati esclusi lavoratori domestici e operai agricoli. Sono compresi i lavoratori degli enti pubblici economici.**

N.B.: i dati 2015 sono provvisori, in quanto le aziende, con la denuncia del mese di luglio possono integrare i dati di competenza relativi a giugno. Inoltre, i dati 2015 , 2014 e 2013 possono subire variazioni per effetto di rettifiche effettuate dalle aziende ovvero di accertamenti realizzati dall'INPS.

\* Sono stati rilevati tutti i rapporti di lavoro attivati nel periodo, anche quelli in capo ad uno stesso lavoratore, con riguardo a tutte le tipologie di lavoro subordinato, incluso il lavoro somministrato e il lavoro intermittente.

\*\* Per il 2015 comprende anche i rapporti di lavoro non localizzabili per incompletezza delle informazioni.

TAB. 5b – CESSAZIONI\* NEI MESI DI GENNAIO - GIUGNO DEGLI ANNI 2013, 2014 E 2015 PER REGIONE DI LAVORO

Area Geografica	Cessazioni a tempo indeterminato			Cessazioni di apprendisti			Cessazione di rapporti a termine			Complesso Cessazioni			Cessazioni tempo indet.	Complesso Cessazioni
	gen - giu			gen - giu			gen - giu			gen - giu			2015/2014	2015/2014
	2013	2014	2015	2013	2014	2015	2013	2014	2015	2013	2014	2015	%	%
PIEMONTE	47.045	45.672	47.803	6.118	5.802	5.784	84.158	91.618	89.054	137.321	143.092	142.641	4,7%	-0,3%
VALLE D'AOSTA	1.651	1.337	1.350	483	369	639	4.187	4.144	3.451	6.321	5.850	5.440	1,0%	-7,0%
LIGURIA	18.415	16.815	16.523	3.034	2.818	2.507	35.023	37.194	33.662	56.472	56.827	52.692	-1,7%	-7,3%
LOMBARDIA	165.879	163.735	170.799	11.453	11.530	12.013	245.476	269.859	280.649	422.808	445.124	463.461	4,3%	4,1%
TRENTINO ALTO ADIGE	14.380	12.329	13.152	1.514	1.644	2.512	25.560	24.890	25.617	41.454	38.863	41.281	6,7%	6,2%
VENETO	69.141	65.765	69.010	8.143	7.882	8.061	92.294	100.311	107.141	169.578	173.958	184.212	4,9%	5,9%
FRIULI VENEZIA GIULIA	13.829	13.275	13.847	1.422	1.379	1.366	24.749	25.345	25.730	40.000	39.999	40.943	4,3%	2,4%
EMILIA ROMAGNA	57.954	56.694	60.239	7.666	7.405	7.703	108.835	113.853	110.364	174.455	177.952	178.306	6,3%	0,2%
TOSCANA	53.846	51.325	54.745	6.597	6.259	6.113	77.616	84.177	82.542	138.059	141.761	143.400	6,7%	1,2%
UMBRIA	11.472	9.867	9.702	1.713	1.531	1.444	14.692	15.551	14.960	27.877	26.949	26.106	-1,7%	-3,1%
MARCHE	21.739	19.462	19.182	2.746	2.651	2.499	37.456	37.930	35.852	61.941	60.043	57.533	-1,4%	-4,2%
LAZIO	86.027	82.788	82.834	8.031	8.231	8.231	172.736	181.597	169.401	266.794	272.616	260.466	0,1%	-4,5%
ABRUZZO	20.836	20.257	18.085	1.196	1.253	1.190	32.245	33.705	35.656	54.277	55.215	54.931	-10,7%	-0,5%
MOLISE	4.128	3.672	3.610	182	181	124	3.833	4.151	3.793	8.143	8.004	7.527	-1,7%	-6,0%
CAMPANIA	83.613	83.116	82.657	3.486	3.648	3.434	85.476	89.239	81.198	172.575	176.003	167.289	-0,6%	-5,0%
PUGLIA	57.790	51.188	51.298	3.319	3.004	2.617	73.871	76.687	70.541	134.980	130.879	124.456	0,2%	-4,9%
BASILICATA	6.872	6.087	6.377	419	394	358	10.137	10.475	12.228	17.428	16.956	18.963	4,8%	11,8%
CALABRIA	21.358	20.147	19.096	1.350	1.312	1.156	16.208	18.087	16.948	38.916	39.546	37.200	-5,2%	-5,9%
SICILIA	71.232	61.175	58.761	3.994	3.371	3.104	65.685	71.756	66.150	140.911	136.302	128.015	-3,9%	-6,1%
SARDEGNA	17.999	15.730	16.175	771	644	575	26.826	25.895	23.970	45.596	42.269	40.720	2,8%	-3,7%
<b>ITALIA</b>	<b>845.206</b>	<b>800.436</b>	<b>815.245</b>	<b>73.637</b>	<b>71.308</b>	<b>71.430</b>	<b>1.237.063</b>	<b>1.316.464</b>	<b>1.288.907</b>	<b>2.155.906</b>	<b>2.188.208</b>	<b>2.175.582</b>	<b>1,9%</b>	<b>-0,6%</b>
ESTERO**	637	724	845	7	17	15	468	468	560	1.112	1.209	1.420	16,7%	17,5%
<b>ESTERO</b>	<b>637</b>	<b>724</b>	<b>845</b>	<b>7</b>	<b>17</b>	<b>15</b>	<b>468</b>	<b>468</b>	<b>560</b>	<b>1.112</b>	<b>1.209</b>	<b>1.420</b>	<b>16,7%</b>	<b>17,5%</b>
<b>TOTALE</b>	<b>845.843</b>	<b>801.160</b>	<b>816.090</b>	<b>73.644</b>	<b>71.325</b>	<b>71.445</b>	<b>1.237.531</b>	<b>1.316.932</b>	<b>1.289.467</b>	<b>2.157.018</b>	<b>2.189.417</b>	<b>2.177.002</b>	<b>1,9%</b>	<b>-0,6%</b>

Vedi Fonte, Campo di Osservazione e Note nella tabella 5a

TAB. 6 – NUOVI RAPPORTI DI LAVORO\* ATTIVATI NEI MESI DI GENNAIO - GIUGNO DEGLI ANNI 2013, 2014 E 2015 PER QUALIFICA PROFESSIONALE

Qualifica	Assunzioni a tempo indeterminato			Assunzioni a termine			Assunzioni in apprendistato			Complesso Assunzioni		
	gen - giu			gen - giu			gen - giu			gen - giu		
	2013	2014	2015	2013	2014	2015	2013	2014	2015	2013	2014	2015
OPERAI	549.710	535.374	696.545	1.197.627	1.320.218	1.322.859				1.747.337	1.855.592	2.019.404
IMPIEGATI	165.324	152.329	242.487	393.021	432.866	421.282				558.345	585.195	663.769
APPRENDISTI							121.957	125.958	114.458	121.957	125.958	114.458
QUADRI	7.256	8.200	8.567	1.502	1.606	1.878				8.758	9.806	10.445
DIRIGENTI	3.566	3.479	3.569	636	662	672				4.202	4.141	4.241
ALTRO	848	800	1.191	1.357	1.583	1.734				2.205	2.383	2.925
<b>TOTALE</b>	<b>726.704</b>	<b>700.182</b>	<b>952.359</b>	<b>1.594.143</b>	<b>1.756.935</b>	<b>1.748.425</b>	<b>121.957</b>	<b>125.958</b>	<b>114.458</b>	<b>2.442.804</b>	<b>2.583.075</b>	<b>2.815.242</b>

Fonte: INPS - elaborazione al 10 Agosto 2015

**Campo di osservazione: archivi UNIEMENS dei lavoratori dipendenti privati esclusi lavoratori domestici e operai agricoli. Sono compresi i lavoratori degli enti pubblici economici.**

N.B.: i dati 2015 sono provvisori, in quanto le aziende, con la denuncia del mese di luglio possono integrare i dati di competenza relativi a giugno. Inoltre, i dati 2015 , 2014 e 2013 possono subire variazioni per effetto di rettifiche effettuate dalle aziende ovvero di accertamenti realizzati dall'INPS.

\* Sono stati rilevati tutti i rapporti di lavoro attivati nel periodo, anche quelli in capo ad uno stesso lavoratore, con riguardo a tutte le tipologie di lavoro subordinato, incluso il lavoro somministrato e il lavoro intermittente.

**TAB. 7 – NUOVI RAPPORTI DI LAVORO\* ATTIVATI NEI MESI DI GENNAIO - GIUGNO DEGLI ANNI 2013, 2014 E 2015 PER TIPOLOGIA ORARIA**

Tipologia oraria	Assunzioni a tempo indeterminato			Assunzioni a termine			Assunzioni in apprendistato			Complesso Assunzioni		
	gen - giu			gen - giu			gen - giu			gen - giu		
	2013	2014	2015	2013	2014	2015	2013	2014	2015	2013	2014	2015
Full time	437.047	406.931	565.483	1.029.464	1.120.575	1.143.803	80.445	82.950	75.891	1.546.956	1.610.456	1.785.177
Part time orizzontale	262.348	262.525	350.165	471.795	534.059	505.000	38.080	39.489	35.397	772.223	836.073	890.562
Part time verticale	12.264	12.809	14.140	39.895	41.058	36.723	1.195	1.114	957	53.354	54.981	51.820
Part time misto	15.045	17.917	22.571	52.989	61.243	62.899	2.237	2.405	2.213	70.271	81.565	87.683
<b>TOTALE</b>	<b>726.704</b>	<b>700.182</b>	<b>952.359</b>	<b>1.594.143</b>	<b>1.756.935</b>	<b>1.748.425</b>	<b>121.957</b>	<b>125.958</b>	<b>114.458</b>	<b>2.442.804</b>	<b>2.583.075</b>	<b>2.815.242</b>

Fonte: INPS - elaborazione al 10 Agosto 2015

**Campo di osservazione: archivi UNIEMENS dei lavoratori dipendenti privati esclusi lavoratori domestici e operai agricoli. Sono compresi i lavoratori degli enti pubblici economici.**

N.B.: i dati 2015 sono provvisori, in quanto le aziende, con la denuncia del mese di luglio possono integrare i dati di competenza relativi a giugno. Inoltre, i dati 2015, 2014 e 2013 possono subire variazioni per effetto di rettifiche effettuate dalle aziende ovvero di accertamenti realizzati dall'INPS.

\* Sono stati rilevati tutti i rapporti di lavoro attivati nel periodo, anche quelli in capo ad uno stesso lavoratore, con riguardo a tutte le tipologie di lavoro subordinato, incluso il lavoro somministrato e il lavoro intermittente.

**TAB. 8 – RETRIBUZIONE MEDIA TEORICA LORDA MENSILE\* DEI RAPPORTI DI LAVORO\*\* ATTIVATI NEI MESI DI GENNAIO - GIUGNO DEGLI ANNI 2013, 2014 E 2015**

	gen - giu			gen - giu 2014 su 2013		gen - giu 2015 su 2014		
	2013	2014	2015	variazione assoluta	variazione %	variazione assoluta	variazione %	
<b>A. NUOVI RAPPORTI DI LAVORO</b>								
A1. Assunzioni a tempo Indeterminato	1.885	1.905	1.875	20	1,1%	-30	-1,6%	
A2. Assunzioni a termine	1.825	1.843	1.866	18	1,0%	23	1,2%	
A3. Assunzioni in apprendistato	1.350	1.352	1.363	2	0,1%	11	0,8%	
<b>TOTALE</b>	<b>1.817</b>	<b>1.834</b>	<b>1.846</b>	<b>17</b>	<b>0,9%</b>	<b>12</b>	<b>0,7%</b>	
<b>B. VARIAZIONI CONTRATTUALI DI RAPPORTI DI LAVORO ESISTENTI</b>								
B1. Trasformazioni a tempo indeterminato di rapporti a termine	1.850	1.858	1.840	8	0,4%	-18	-1,0%	
B2. Apprendisti trasformati a tempo indeterminato	1.784	1.819	1.895	35	2,0%	76	4,2%	
<b>TOTALE</b>	<b>1.840</b>	<b>1.851</b>	<b>1.848</b>	<b>11</b>	<b>0,6%</b>	<b>-3</b>	<b>-0,2%</b>	

Fonte: INPS - elaborazione al 10 Agosto 2015

**Campo di osservazione: archivi UNIEMENS dei lavoratori dipendenti privati esclusi lavoratori domestici e operai agricoli. Sono compresi i lavoratori degli enti pubblici economici.**

N.B.: i dati 2015 sono provvisori, in quanto le aziende, con la denuncia del mese di luglio possono integrare i dati di competenza relativi a giugno. Inoltre, i dati 2015 , 2014 e 2013 possono subire variazioni per effetto di rettifiche effettuate dalle aziende ovvero di accertamenti realizzati dall'INPS.

\* La retribuzione media teorica lorda mensile è calcolata moltiplicando per 26 giornate la retribuzione media giornaliera. La retribuzione media giornaliera è ottenuta come rapporto tra retribuzione complessiva percepita nel periodo (eventualmente comprensiva dei ratei di tredicesima e di altre mensilità aggiuntive e riportata a tempo pieno) e numero di giornate complessivamente retribuite nel periodo. I dati per il calcolo della retribuzione media teorica lorda sono stati oggetto di normalizzazione.

\*\* Sono stati rilevati tutti i rapporti di lavoro attivati nel periodo, anche quelli in capo ad uno stesso lavoratore, con riguardo a tutte le tipologie di lavoro subordinato, incluso il lavoro somministrato e il lavoro intermittente.



## Osservatorio sul Precariato

**TAB. 9 – NUOVI RAPPORTI DI LAVORO\* ATTIVATI NEI MESI DI GENNAIO - GIUGNO DEGLI ANNI 2013, 2014 E 2015 PER CLASSE DI RETRIBUZIONE MEDIA TEORICA LORDA MENSILE\*\***

CLASSE DI RETRIBUZIONE MEDIA TEORICA MENSILE	Assunzioni a tempo indeterminato			Assunzioni a termine			Assunzioni in apprendistato			Complesso Assunzioni		
	gen - giu			gen - giu			gen - giu			gen - giu		
	2013	2014	2015	2013	2014	2015	2013	2014	2015	2013	2014	2015
fino a 1.000	50.317	44.643	40.987	97.743	97.582	89.170	21.044	21.745	18.333	169.104	163.970	148.490
da 1.001 a 1.250	67.046	62.224	74.243	132.194	133.063	125.453	33.239	32.677	29.157	232.479	227.964	228.853
da 1.251 a 1.500	176.422	170.212	242.874	346.937	370.482	357.059	35.202	36.714	33.464	558.561	577.408	633.397
da 1.501 a 1.750	151.783	151.059	222.051	342.831	384.132	385.514	17.364	19.184	19.285	511.978	554.375	626.850
da 1.751 a 2.000	83.422	83.046	123.480	214.759	239.265	247.620	7.256	7.895	7.463	305.437	330.206	378.563
da 2.001 a 2.250	54.860	51.942	73.698	133.245	163.534	170.160	3.165	3.284	2.891	191.270	218.760	246.749
da 2.251 a 2.500	45.364	42.471	56.934	87.160	102.063	105.592	1.794	1.714	1.448	134.318	146.248	163.974
da 2.501 a 3.000	44.743	43.474	55.447	88.639	102.235	106.111	1.231	1.150	1.028	134.613	146.859	162.586
da 3.001 a 5.000	36.620	35.789	44.188	94.300	103.350	103.159	1.149	1.384	1.213	132.069	140.523	148.560
oltre 5.001	16.127	15.322	18.457	56.335	61.229	58.587	513	211	176	72.975	76.762	77.220
<b>TOTALE</b>	<b>726.704</b>	<b>700.182</b>	<b>952.359</b>	<b>1.594.143</b>	<b>1.756.935</b>	<b>1.748.425</b>	<b>121.957</b>	<b>125.958</b>	<b>114.458</b>	<b>2.442.804</b>	<b>2.583.075</b>	<b>2.815.242</b>

Fonte: INPS - elaborazione al 10 Agosto 2015

**Campo di osservazione: archivi UNIEMENS dei lavoratori dipendenti privati esclusi lavoratori domestici e operai agricoli. Sono compresi i lavoratori degli enti pubblici economici.**

N.B.: i dati 2015 sono provvisori, in quanto le aziende, con la denuncia del mese di luglio possono integrare i dati di competenza relativi a giugno. Inoltre, i dati 2015, 2014 e 2013 possono subire variazioni per effetto di rettifiche effettuate dalle aziende ovvero di accertamenti realizzati dall'INPS.

\* Sono stati rilevati tutti i rapporti di lavoro attivati nel periodo, anche quelli in capo ad uno stesso lavoratore, con riguardo a tutte le tipologie di lavoro subordinato, incluso il lavoro somministrato e il lavoro intermittente.

\*\* La retribuzione media teorica lorda mensile è calcolata moltiplicando per 26 giornate la retribuzione media giornaliera. La retribuzione media giornaliera è ottenuta come rapporto tra retribuzione complessiva percepita nel periodo (eventualmente comprensiva dei ratei di tredicesima e di altre mensilità aggiuntive e riportata a tempo pieno) e numero di giornate complessivamente retribuite nel periodo. I dati per il calcolo della retribuzione media teorica lorda sono stati oggetto di normalizzazione.



## Osservatorio sul Precariato

**TAB. 10 – DISTRIBUZIONE PERCENTUALE DEI NUOVI RAPPORTI DI LAVORO\* ATTIVATI NEI MESI DI GENNAIO - GIUGNO DEGLI ANNI 2013, 2014 E 2015 PER CLASSE DI RETRIBUZIONE MEDIA TEORICA LORDA MENSILE\*\***

CLASSE DI RETRIBUZIONE MEDIA TEORICA MENSILE	Assunzioni a tempo indeterminato			Assunzioni a termine			Assunzioni in apprendistato			Complesso Assunzioni		
	gen - giu			gen - giu			gen - giu			gen - giu		
	2013	2014	2015	2013	2014	2015	2013	2014	2015	2013	2014	2015
fino a 1.000	6,9%	6,4%	4,3%	6,1%	5,6%	5,1%	17,3%	17,3%	16,0%	6,9%	6,3%	5,3%
da 1.001 a 1.250	9,2%	8,9%	7,8%	8,3%	7,6%	7,2%	27,3%	25,9%	25,5%	9,5%	8,8%	8,1%
da 1.251 a 1.500	24,3%	24,3%	25,5%	21,8%	21,1%	20,4%	28,9%	29,1%	29,2%	22,9%	22,4%	22,5%
da 1.501 a 1.750	20,9%	21,6%	23,3%	21,5%	21,9%	22,0%	14,2%	15,2%	16,8%	21,0%	21,5%	22,3%
da 1.751 a 2.000	11,5%	11,9%	13,0%	13,5%	13,6%	14,2%	5,9%	6,3%	6,5%	12,5%	12,8%	13,4%
da 2.001 a 2.250	7,5%	7,4%	7,7%	8,4%	9,3%	9,7%	2,6%	2,6%	2,5%	7,8%	8,5%	8,8%
da 2.251 a 2.500	6,2%	6,1%	6,0%	5,5%	5,8%	6,0%	1,5%	1,4%	1,3%	5,5%	5,7%	5,8%
da 2.501 a 3.000	6,2%	6,2%	5,8%	5,6%	5,8%	6,1%	1,0%	0,9%	0,9%	5,5%	5,7%	5,8%
da 3.001 a 5.000	5,0%	5,1%	4,6%	5,9%	5,9%	5,9%	0,9%	1,1%	1,1%	5,4%	5,4%	5,3%
oltre 5.001	2,2%	2,2%	1,9%	3,5%	3,5%	3,4%	0,4%	0,2%	0,2%	3,0%	3,0%	2,7%
<b>TOTALE</b>	<b>100,0%</b>	<b>100,0%</b>	<b>100,0%</b>	<b>100,0%</b>	<b>100,0%</b>	<b>100,0%</b>	<b>100,0%</b>	<b>100,0%</b>	<b>100,0%</b>	<b>100,0%</b>	<b>100,0%</b>	<b>100,0%</b>

Fonte: INPS - elaborazione al 10 Agosto 2015

**Campo di osservazione: archivi UNIEMENS dei lavoratori dipendenti privati esclusi lavoratori domestici e operai agricoli. Sono compresi i lavoratori degli enti pubblici economici.**

N.B.: i dati 2015 sono provvisori, in quanto le aziende, con la denuncia del mese di luglio possono integrare i dati di competenza relativi a giugno. Inoltre, i dati 2015, 2014 e 2013 possono subire variazioni per effetto di rettifiche effettuate dalle aziende ovvero di accertamenti realizzati dall'INPS.

\* Sono stati rilevati tutti i rapporti di lavoro attivati nel periodo, anche quelli in capo ad uno stesso lavoratore, con riguardo a tutte le tipologie di lavoro subordinato, incluso il lavoro somministrato e il lavoro intermittente.

\*\* La retribuzione media teorica lorda mensile è calcolata moltiplicando per 26 giornate la retribuzione media giornaliera. La retribuzione media giornaliera è ottenuta come rapporto tra retribuzione complessiva percepita nel periodo (eventualmente comprensiva dei ratei di tredicesima e di altre mensilità aggiuntive e riportata a tempo pieno) e numero di giornate complessivamente retribuite nel periodo. I dati per il calcolo della retribuzione media teorica lorda sono stati oggetto di normalizzazione.



## Osservatorio sul Precariato

TAB. 11 – RAPPORTI DI LAVORO INSTAURATI CON LA FRUIZIONE DELL'ESONERO CONTRIBUTIVO L. 190/2014

Tipologia di rapporto di lavoro	Gennaio	Febbraio	Marzo	Aprile	Maggio	Giugno	Luglio	Agosto	Settembre	Ottobre	Novembre	Dicembre	Totale
A1. Assunzioni a tempo indeterminato	64.267	69.712	93.796	101.523	86.118	75.284	0	0	0	0	0	0	490.700
B1. Trasformazioni a tempo indet. di rapporti a termine	13.291	21.282	37.240	47.478	36.022	28.861	0	0	0	0	0	0	184.174
<b>TOTALE</b>	<b>77.558</b>	<b>90.994</b>	<b>131.036</b>	<b>149.001</b>	<b>122.140</b>	<b>104.145</b>	<b>0</b>	<b>0</b>	<b>0</b>	<b>0</b>	<b>0</b>	<b>0</b>	<b>674.874</b>
% rapporti esonero L.190/2014 su totale ass.ni/trasf.ni a t.i	34,9%	51,3%	61,2%	64,1%	61,2%	56,8%							
% rapporti esonero L.190/2014 su totale nuovi rapporti	13,3%	21,0%	26,3%	27,3%	23,1%	18,6%							

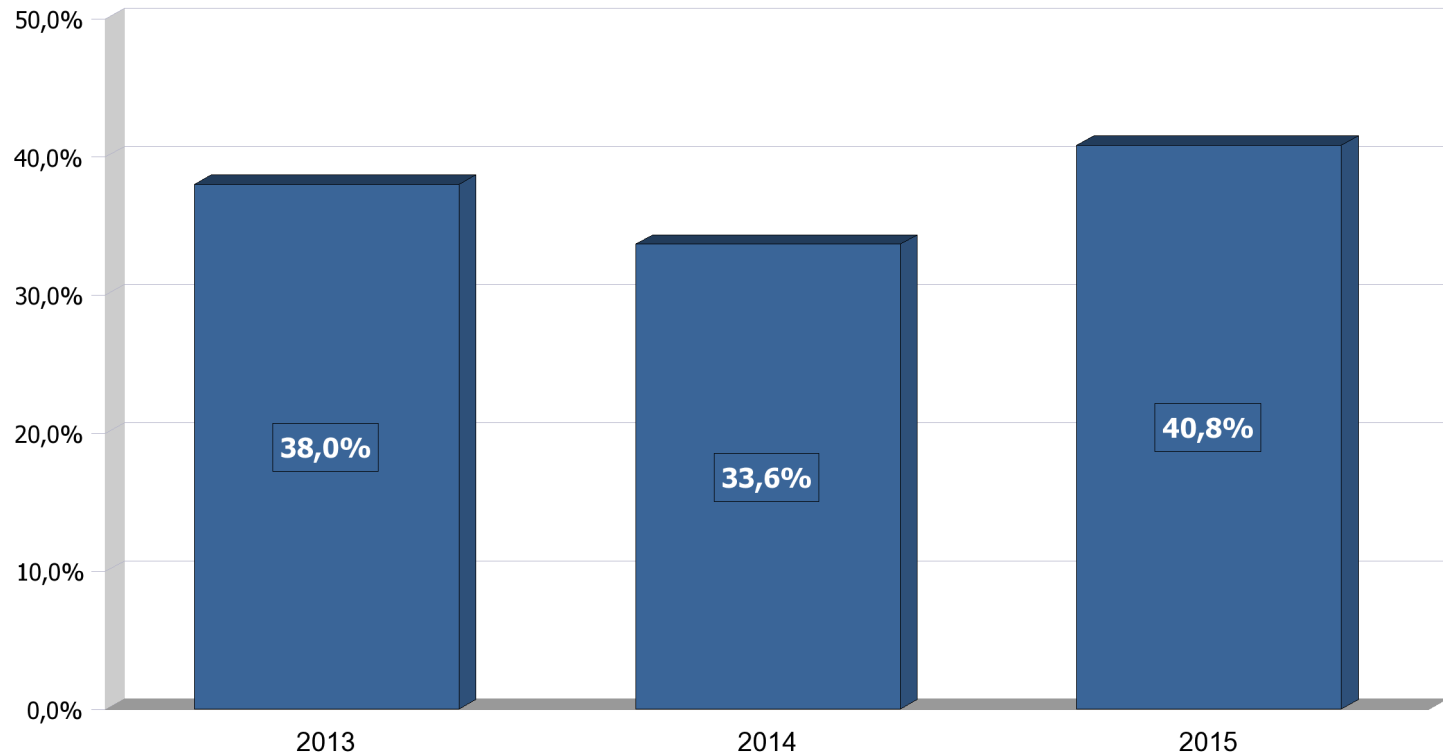
Fonte: INPS - elaborazione al 10 Agosto 2015

**Campo di osservazione: archivi UNIEMENS dei lavoratori dipendenti privati esclusi lavoratori domestici e operai agricoli. Sono compresi i lavoratori degli enti pubblici economici.**

N.B.: i dati 2015 sono provvisori, in quanto le aziende, con la denuncia del mese di luglio possono integrare i dati di competenza relativi a giugno; gli stessi dati possono subire variazioni per effetti di rettifiche effettuate dalle aziende ovvero di accertamenti realizzati dall'INPS.



**GRAF.1 - PERCENTUALE DEI NUOVI RAPPORTI DI LAVORO\* A TEMPO INDETERMINATO SUL TOTALE DEI RAPPORTI ATTIVATI/VARIATI NEL PERIODO GENNAIO - GIUGNO DEGLI ANNI 2013, 2014 e 2015**



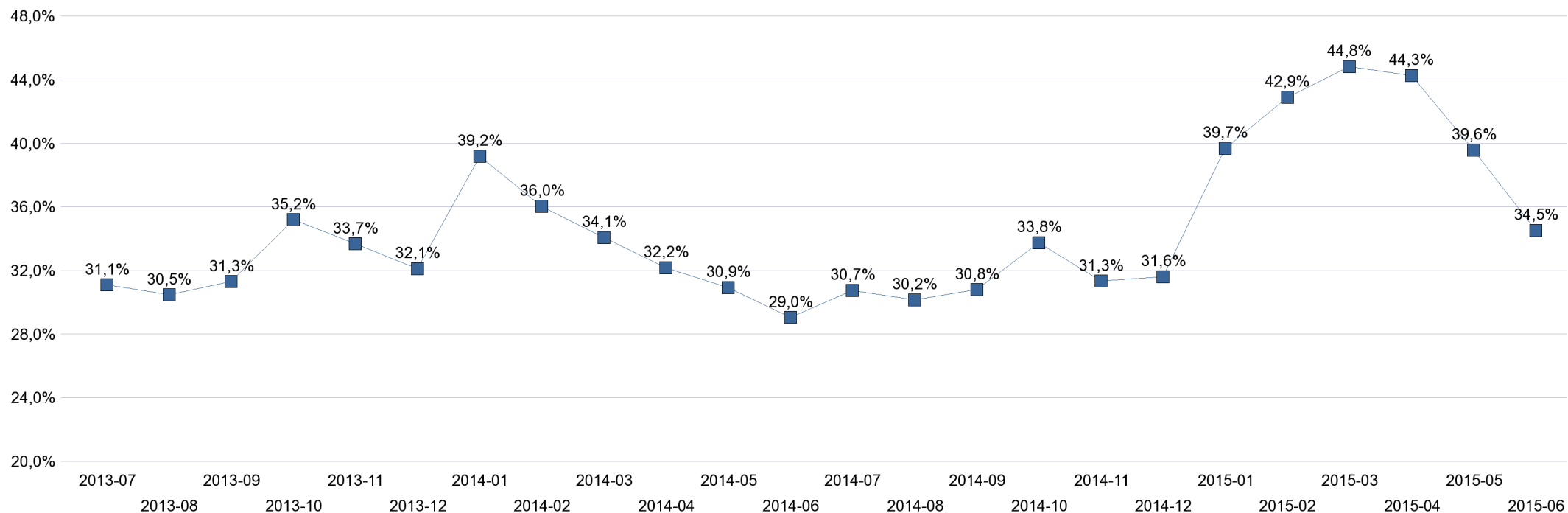
Fonte: INPS - elaborazione al 10 Agosto 2015

**Campo di osservazione: archivi UNIEMENS dei lavoratori dipendenti privati esclusi lavoratori domestici e operai agricoli. Sono compresi i lavoratori degli enti pubblici economici.**

N.B.: i dati 2015 sono provvisori, in quanto le aziende, con la denuncia del mese di luglio possono integrare i dati di competenza relativi a giugno. Inoltre, i dati 2015, 2014 e 2013 possono subire variazioni per effetto di rettifiche effettuate dalle aziende ovvero di accertamenti realizzati dall'INPS.

\* Sono stati rilevati tutti i rapporti di lavoro attivati nel periodo, anche quelli in capo ad uno stesso lavoratore, con riguardo a tutte le tipologie di lavoro subordinato, incluso il lavoro somministrato e il lavoro intermittente.

**GRAF.2 - PERCENTUALE DEI NUOVI RAPPORTI DI LAVORO\* A TEMPO INDETERMINATO SUL TOTALE DEI RAPPORTI DI LAVORO ATTIVATI/VARIATI NELL'ULTIMO BIENNIO SU BASE MENSILE**



Fonte: INPS - elaborazione al 10 Agosto 2015

**Campo di osservazione: archivi UNIEMENS dei lavoratori dipendenti privati esclusi lavoratori domestici e operai agricoli. Sono compresi i lavoratori degli enti pubblici economici.**

N.B.: i dati 2015 sono provvisori, in quanto le aziende, con la denuncia del mese di luglio possono integrare i dati di competenza relativi a giugno. Inoltre, i dati 2015, 2014 e 2013 possono subire variazioni per effetto di rettifiche effettuate dalle aziende ovvero di accertamenti realizzati dall'INPS.

\* Sono stati rilevati tutti i rapporti di lavoro attivati nel periodo, anche quelli in capo ad uno stesso lavoratore, con riguardo a tutte le tipologie di lavoro subordinato, incluso il lavoro somministrato e il lavoro intermittente.

TAB. 12a – VOUCHER VALORE NOMINALE €10\* VENDUTI NEI MESI DI GENNAIO - GIUGNO DEGLI ANNI 2013, 2014 E 2015 PER MACRO REGIONE DI VENDITA

	gen - giu			gen - giu 2014 su 2013		gen - giu 2015 su 2014	
	2013	2014	2015	variazione assoluta	variazione %	variazione assoluta	variazione %
NORD-OVEST	4.581.831	8.317.569	15.103.294	3.735.738	81,5%	6.785.725	81,6%
NORD-EST	6.274.778	10.768.730	17.295.132	4.493.952	71,6%	6.526.402	60,6%
CENTRO	2.550.577	4.956.699	8.987.542	2.406.122	94,3%	4.030.843	81,3%
SUD	1.460.254	3.110.278	5.764.228	1.650.024	113,0%	2.653.950	85,3%
ISOLE	733.627	1.407.107	2.746.293	673.480	91,8%	1.339.186	95,2%
<b>TOTALE</b>	<b>15.601.067</b>	<b>28.560.383</b>	<b>49.896.489</b>	<b>12.959.316</b>	<b>83,1%</b>	<b>21.336.106</b>	<b>74,7%</b>

Fonte: INPS - elaborazione al 10 Agosto 2015

Campo di osservazione: Archivi gestionali generati dai flussi informativi delle procedure di vendita dei voucher.

\*L'importo nominale di 10 euro di ogni singolo voucher comprende la contribuzione a favore della Gestione separata Inps (1,30 euro), quella in favore dell'Inail (0,70 euro) e una quota per la gestione del servizio (0,50 euro). Il compenso netto per il lavoratore è di 7,50 euro.

**TAB. 12b – VOUCHER VALORE NOMINALE €10\* VENDUTI NEI MESI DI GENNAIO - GIUGNO DEGLI ANNI 2013, 2014 E 2015 PER REGIONE DI VENDITA**

	gen - giu		gen - giu 2014 su 2013		gen - giu 2015 su 2014		
	2013	2014	2015	variazione assoluta	variazione %	variazione assoluta	variazione %
PIEMONTE	1.460.053	2.434.293	4.132.141	974.240	66,7%	1.697.848	69,7%
VALLE D'AOSTA	47.015	111.679	189.856	64.664	137,5%	78.177	70,0%
LIGURIA	384.054	863.545	1.667.741	479.491	124,8%	804.196	93,1%
LOMBARDIA	2.690.709	4.908.052	9.113.556	2.217.343	82,4%	4.205.504	85,7%
TRENTINO ALTO ADIGE	1.108.974	1.436.111	1.932.738	327.137	29,5%	496.627	34,6%
VENETO	2.227.903	4.021.298	6.618.897	1.793.395	80,5%	2.597.599	64,6%
FRIULI VENEZIA GIULIA	1.089.282	1.685.332	2.362.469	596.050	54,7%	677.137	40,2%
EMILIA ROMAGNA	1.848.619	3.625.989	6.381.028	1.777.370	96,1%	2.755.039	76,0%
TOSCANA	885.698	1.851.570	3.471.757	965.872	109,1%	1.620.187	87,5%
UMBRIA	268.307	485.515	834.984	217.208	81,0%	349.469	72,0%
MARCHE	581.700	1.289.105	2.213.561	707.405	121,6%	924.456	71,7%
LAZIO	814.872	1.330.509	2.467.240	515.637	63,3%	1.136.731	85,4%
ABRUZZO	301.374	557.137	1.038.142	255.763	84,9%	481.005	86,3%
MOLISE	53.438	120.700	201.748	67.262	125,9%	81.048	67,1%
CAMPANIA	366.898	708.626	1.255.893	341.728	93,1%	547.267	77,2%
PUGLIA	483.396	1.182.969	2.345.588	699.573	144,7%	1.162.619	98,3%
BASILICATA	101.061	201.904	365.377	100.843	99,8%	163.473	81,0%
CALABRIA	154.087	338.942	557.480	184.855	120,0%	218.538	64,5%
SICILIA	321.914	585.995	1.152.104	264.081	82,0%	566.109	96,6%
SARDEGNA	411.713	821.112	1.594.189	409.399	99,4%	773.077	94,2%
<b>ITALIA</b>	<b>15.601.067</b>	<b>28.560.383</b>	<b>49.896.489</b>	<b>12.959.316</b>	<b>83,1%</b>	<b>21.336.106</b>	<b>74,7%</b>

Vedi Fonte, Campo di Osservazione e Note nella tabella 12a