



*Coordinamento Generale Statistico attuariale*

*DC Entrate*

*DC Sistemi informativi e tecnologici*

## **Osservatorio sul Precariato**

Dati sui nuovi rapporti di lavoro

**REPORT MENSILE**

**GENNAIO - SETTEMBRE 2015**

**A partire dal report di giugno 2015 il campo di osservazione è riferito esclusivamente ai lavoratori dipendenti del settore privato (esclusi i lavoratori domestici e gli operai agricoli) ed ai lavoratori degli Enti pubblici economici. Pertanto, i dati non sono comparabili con quelli pubblicati nei report dei mesi precedenti.**

# Osservatorio sul Precariato

## INDICE

Tab. 1 – RAPPORTI DI LAVORO: ATTIVAZIONI E TRASFORMAZIONI NEI MESI DI GENNAIO - SETTEMBRE DEGLI ANNI 2013, 2014 e 2015

Tab. 2 - CESSAZIONI NEI MESI DI GENNAIO - SETTEMBRE DEGLI ANNI 2013, 2014 e 2015

Tab. 3 - VARIAZIONE NETTA DEI RAPPORTI DI LAVORO IN ESSERE NEI MESI DI GENNAIO - SETTEMBRE DEGLI ANNI 2013, 2014 e 2015

Tab. 4a - NUOVI RAPPORTI DI LAVORO ATTIVATI NEI MESI DI GENNAIO - SETTEMBRE DEGLI ANNI 2013, 2014 e 2015 PER MACRO REGIONE DI LAVORO

Tab. 4b - NUOVI RAPPORTI DI LAVORO ATTIVATI NEI MESI DI GENNAIO - SETTEMBRE DEGLI ANNI 2013, 2014 e 2015 PER REGIONE DI LAVORO

Tab. 4c – VARIAZIONI CONTRATTUALI DI RAPPORTI DI LAVORO ESISTENTI NEI MESI DI GENNAIO - SETTEMBRE DEGLI ANNI 2013, 2014 E 2015 PER MACRO REGIONE DI LAVORO

Tab. 4d – VARIAZIONI CONTRATTUALI DI RAPPORTI DI LAVORO ESISTENTI DI GENNAIO - SETTEMBRE DEGLI ANNI 2013, 2014 E 2015 PER REGIONE DI LAVORO

Tab. 5a - CESSAZIONI NEI MESI DI GENNAIO - SETTEMBRE DEGLI ANNI 2013, 2014 e 2015 PER MACRO REGIONE DI LAVORO

Tab. 5b - CESSAZIONI NEI MESI DI GENNAIO - SETTEMBRE DEGLI ANNI 2013, 2014 e 2015 PER REGIONE DI LAVORO

Tab. 6 - NUOVI RAPPORTI DI LAVORO ATTIVATI NEI MESI DI GENNAIO - SETTEMBRE DEGLI ANNI 2013, 2014 e 2015 PER QUALIFICA PROFESSIONALE

Tab. 7 - NUOVI RAPPORTI DI LAVORO ATTIVATI NEI MESI DI GENNAIO - SETTEMBRE DEGLI ANNI 2013, 2014 e 2015 PER TIPOLOGIA ORARIA

Tab. 8 - NUOVI RAPPORTI DI LAVORO ATTIVATI NEI MESI GENNAIO - SETTEMBRE DEGLI ANNI 2013, 2014 E 2015 PER GENERE E CLASSE DI ETA'

Tab. 9 - NUOVI RAPPORTI DI LAVORO ATTIVATI NEI MESI GENNAIO - SETTEMBRE DEGLI ANNI 2013, 2014 E 2015 PER SETTORE DI ATTIVITA' ECONOMICA (NACE Rev.2)

Tab. 10 - RETRIBUZIONE MEDIA TEORICA LORDA MENSILE DEI RAPPORTI DI LAVORO ATTIVATI NEI MESI DI GENNAIO - SETTEMBRE DEGLI ANNI 2013, 2014 e 2015

TAB. 11 - NUOVI RAPPORTI DI LAVORO ATTIVATI NEI MESI DI GENNAIO - SETTEMBRE DEGLI ANNI 2013, 2014 e 2015 PER CLASSE DI RETRIBUZIONE MEDIA TEORICA LORDA MENSILE

TAB. 12 – DISTRIBUZIONE PERCENTUALE DEI NUOVI RAPPORTI DI LAVORO ATTIVATI NEI MESI DI GENNAIO - SETTEMBRE DEGLI ANNI 2013, 2014 e 2015 PER CLASSE DI RETRIBUZIONE MEDIA TEORICA LORDA MENSILE

Tab. 13 - RAPPORTI DI LAVORO INSTAURATI CON LA FRUIZIONE DELL'ESONERO CONTRIBUTIVO L. 190/2014 NEL 2015

Tab. 14a - ASSUNZIONI A TEMPO INDETERMINATO INSTAURATE CON LA FRUIZIONE DELL'ESONERO CONTRIBUTIVO L. 190/2014 PER MESE E MACRO REGIONE DI LAVORO NEL 2015

Tab. 14b - ASSUNZIONI A TEMPO INDETERMINATO INSTAURATE CON LA FRUIZIONE DELL'ESONERO CONTRIBUTIVO L. 190/2014 PER MESE E REGIONE DI LAVORO NEL 2015

Tab. 15a - TRASFORMAZIONI A TEMPO INDETERMINATO DI RAPPORTI A TERMINE INSTAURATE CON LA FRUIZIONE DELL'ESONERO CONTRIBUTIVO L. 190/2014 PER MESE E MACRO REGIONE DI LAVORO NEL 2015

Tab. 15b - TRASFORMAZIONI A TEMPO INDETERMINATO DI RAPPORTI A TERMINE INSTAURATE CON LA FRUIZIONE DELL'ESONERO CONTRIBUTIVO L. 190/2014 PER MESE E REGIONE DI LAVORO NEL 2015

Tab. 16 - ASSUNZIONI DI RAPPORTI A TEMPO INDETERMINATO INSTAURATE CON LA FRUIZIONE DELL'ESONERO CONTRIBUTIVO L. 190/2014 PER MESE, GENERE E CLASSE DI ETA' NEL 2015

Tab. 17 - TRASFORMAZIONI A TEMPO INDETERMINATO DI RAPPORTI A TERMINE INSTAURATE CON LA FRUIZIONE DELL'ESONERO CONTRIBUTIVO L. 190/2014 PER MESE, GENERE E CLASSE DI ETA' NEL 2015

Graf. 1 - PERCENTUALE DEI NUOVI RAPPORTI DI LAVORO ATTIVATI/VARIATI A TEMPO INDETERMINATO SUL TOTALE DEI RAPPORTI ATTIVATI/VARIATI NEI MESI DI GENNAIO - SETTEMBRE DEGLI ANNI 2013, 2014 e 2015

GRAF. 2 - PERCENTUALE DEI NUOVI RAPPORTI DI LAVORO ATTIVATI/VARIATI A TEMPO INDETERMINATO SUL TOTALE DEI RAPPORTI DI LAVORO ATTIVATI/VARIATI NELL'ULTIMO BIENNIO SU BASE MENSILE

GRAF.3 - PERCENTUALE DEI NUOVI RAPPORTI DI LAVORO ATTIVATI/VARIATI A TEMPO INDETERMINATO SUL TOTALE DEI RAPPORTI ATTIVATI/VARIATI NEL PERIODO GENNAIO - SETTEMBRE DEGLI ANNI 2014 e 2015 PER CLASSE DI ETA'

GRAF.4 - PERCENTUALE DEI NUOVI RAPPORTI DI LAVORO ATTIVATI/VARIATI A TEMPO INDETERMINATO SUL TOTALE DEI RAPPORTI ATTIVATI/VARIATI NEL PERIODO GENNAIO - SETTEMBRE DEGLI ANNI 2014 e 2015 PER MACRO REGIONE DI LAVORO

GRAF.5 - PERCENTUALE DEI NUOVI RAPPORTI DI LAVORO ATTIVATI/VARIATI A TEMPO INDETERMINATO SUL TOTALE DEI RAPPORTI ATTIVATI/VARIATI NEL PERIODO GENNAIO - SETTEMBRE DEGLI ANNI 2014 e 2015 PER GENERE

GRAF.6 - PERCENTUALE DEI NUOVI RAPPORTI DI LAVORO ATTIVATI/VARIATI A TEMPO INDETERMINATO SUL TOTALE DEI RAPPORTI ATTIVATI/VARIATI NEL PERIODO GENNAIO - SETTEMBRE DEGLI ANNI 2014 e 2015 PER SETTORE DI ATTIVITA' ECONOMICA

GRAF.7 - PERCENTUALE DEI NUOVI RAPPORTI DI LAVORO ATTIVATI/VARIATI A TEMPO INDETERMINATO SUL TOTALE DEI RAPPORTI ATTIVATI/VARIATI NEL PERIODO GENNAIO - SETTEMBRE DEGLI ANNI 2014 e 2015 PER QUALIFICA PROFESSIONALE

GRAF.8 - PERCENTUALE DEI NUOVI RAPPORTI DI LAVORO ATTIVATI/VARIATI A TEMPO INDETERMINATO SUL TOTALE DEI RAPPORTI ATTIVATI/VARIATI NEL PERIODO GENNAIO - SETTEMBRE DEGLI ANNI 2014 e 2015 PER TIPOLOGIA ORARIA

Tab. 18a - VOUCHER VALORE NOMINALE €10 VENDUTI NEI MESI DI GENNAIO - SETTEMBRE DEGLI ANNI 2013, 2014 e 2015 PER MACRO REGIONE DI VENDITA

Tab. 18b - VOUCHER VALORE NOMINALE €10 VENDUTI NEI MESI DI GENNAIO - SETTEMBRE DEGLI ANNI 2013, 2014 e 2015 PER REGIONE DI VENDITA

# Osservatorio sul Precariato

Nei primi nove mesi del 2015 aumenta, rispetto al corrispondente periodo del 2014, il numero di nuovi rapporti di lavoro a tempo indeterminato nel settore privato (+340.323). Crescono anche i contratti a termine (+19.119), mentre si riducono le assunzioni in apprendistato (-32.991). In aumento anche le cessazioni (+37.868). La variazione netta tra i nuovi rapporti di lavoro e le cessazioni, pari rispettivamente a 4.094.061 e 3.494.883, è di 599.178; nello stesso periodo dell'anno precedente è invece stata di 310.595.

Le nuove assunzioni a tempo indeterminato nel settore privato stipulate in Italia, rilevate da Inps, sono state 1.330.964, il 34,4% in più rispetto all'analogo periodo del 2014. Le trasformazioni a tempo indeterminato di rapporti di lavoro a termine, comprese le "trasformazioni" degli apprendisti, sono state 371.152 (l'incremento rispetto al 2014 è del 18,1%). Pertanto, la quota di assunzioni con rapporti stabili sul totale dei rapporti di lavoro attivati/variatati è passata dal 32,0% dei primi nove mesi del 2014 al 38,1% dello stesso periodo del 2015.

Nella fascia di età fino 29 anni, l'incidenza dei rapporti di lavoro "stabili" sul totale dei rapporti di lavoro è passata dal 24,4% del 2014 al 31,3% del 2015.

L'incremento delle assunzioni a tempo indeterminato 2015 su 2014 risulta superiore alla media nazionale (+34,4%) in Friuli-Venezia Giulia (+82,0%), in Umbria (+59,6%), in Piemonte (+54,4%), nelle Marche (+52,8%), in Emilia-Romagna (+50,1%), in Trentino-Alto-Adige (+48,7%), in Veneto (+47,8%), in Liguria (+46,0%), nel Lazio (+41,1%), in Lombardia (+39,0%), in Basilicata (+35,9%), in Sardegna (+35,4%) e in Toscana (+34,9%). I risultati peggiori si registrano nelle regioni del Sud: Sicilia (+10,8%), Puglia (+15,8%) e Calabria (+17,1%).

La quota dei nuovi rapporti di lavoro full time sul totale dei nuovi rapporti registra un incremento di 0,9 punti percentuali, passando dal 61,8% del 2014 al 62,7% del 2015.

Rispetto al 2014, il peso dei nuovi rapporti di lavoro con retribuzioni mensili inferiori a 1.000 euro diminuisce di un punto percentuale, passando dal 6,3% al 5,3%; una diminuzione si riscontra anche nella fascia retributiva immediatamente superiore (1.001-1.250 euro), la cui incidenza passa dall'8,8% del 2014 al 7,9% del 2015. Risulta in lieve diminuzione (da 22,9% a 22,6%) il peso dei nuovi rapporti di lavoro con retribuzioni comprese nella fascia tra 1.251 e 1.500 euro, mentre aumenta di 0,9 punti percentuali il numero dei rapporti che si collocano nella fascia retributiva da 1.501 a 1.750 euro e di 0,7 punti percentuali quello nella fascia da 1.751 a 2.000 euro; per i nuovi rapporti di lavoro con retribuzioni compresa fra 2.001 a 3.000 euro gli aumenti sono pari a 0,2 punti percentuali, mentre risulta pressoché stabile l'incidenza delle fasce retributive superiori a 3.000 euro.

Per quanto riguarda i buoni lavoro, nei primi nove mesi del 2015 risultano venduti 81.383.474 voucher destinati al pagamento delle prestazioni di lavoro accessorio, del valore nominale di 10 euro, con un incremento medio nazionale, rispetto al corrispondente periodo del 2014 (48.067.353), pari al 69,3%, con punte del 99,4% in Sicilia e dell'87,7% in Puglia.

I dati completi sono consultabili sulla home page del sito istituzionale dell'Inps ([www.inps.it](http://www.inps.it)) nella sezione Banche Dati/Osservatori Statistici, report dal titolo "Osservatorio sul precariato", dove il giorno 10 di ogni mese vengono pubblicati gli aggiornamenti tabellari dei nuovi rapporti di lavoro e delle retribuzioni medie.

A partire dall'aggiornamento di giugno 2015 il campo di osservazione è riferito esclusivamente ai lavoratori dipendenti del settore privato (esclusi i lavoratori domestici e gli operai agricoli) e degli Enti pubblici economici. Pertanto, dal report di giugno 2015 pubblicato oggi, i dati non sono comparabili con quelli pubblicati nei report dei mesi precedenti.

A partire dall'aggiornamento di agosto 2015 sono state sviluppate le procedure amministrative di controllo delle dichiarazioni UNIAMENS e perfezionate le metodologie di normalizzazione dei dati. Ciò ha comportato, rispetto ai dati pubblicati con l'aggiornamento di luglio 2015, la variazione in diminuzione delle trasformazioni a tempo indeterminato dei rapporti a termine e delle trasformazioni dei contratti di apprendistato in contratti a tempo indeterminato.

**A partire dall'aggiornamento di giugno 2015 il campo di osservazione è riferito esclusivamente ai lavoratori dipendenti del settore privato (esclusi i lavoratori domestici e gli operai agricoli) e degli Enti pubblici economici. Pertanto, dal report di giugno 2015 pubblicato oggi, i dati non sono comparabili con quelli pubblicati nei report dei mesi precedenti.**

**A partire dall'aggiornamento di agosto 2015 sono state sviluppate le procedure amministrative di controllo delle dichiarazioni UNIAMENS e perfezionate le metodologie di normalizzazione dei dati. Ciò ha comportato, rispetto ai dati pubblicati con l'aggiornamento di luglio 2015, la variazione in diminuzione delle trasformazioni a tempo indeterminato dei rapporti a termine e delle trasformazioni dei contratti di apprendistato in contratti a tempo indeterminato.**

## Guida alla lettura dei dati dell'Osservatorio sul Precariato

La fonte informativa utilizzata per la produzione delle statistiche presenti nelle tabelle dell'Osservatorio è costituita dalle dichiarazioni UNIEMENS presentate dai datori di lavoro e relative ai propri lavoratori dipendenti. Tali dichiarazioni vengono presentate mensilmente dal datore di lavoro entro il mese successivo a quello di competenza dei contributi.

Il campo di osservazione è riferito ai lavoratori dipendenti del settore privato, esclusi i lavoratori domestici e gli operai agricoli. Per quanto riguarda la Pubblica Amministrazione sono presi in considerazione esclusivamente i lavoratori degli Enti pubblici economici\*. Tra i lavoratori dipendenti inclusi nel collettivo osservato rientrano sia i lavoratori somministrati sia i lavoratori a chiamata (c.d. intermittenti).

Oggetto di rilevazione sono i flussi, vale a dire i movimenti dei rapporti di lavoro – assunzioni, cessazioni, trasformazioni – che intervengono nel periodo di riferimento. La contabilità dei flussi non coincide con quella dei lavoratori perché il medesimo lavoratore può risultare, nello stesso periodo di tempo, coinvolto in una pluralità di movimenti\*\*.

L'intervallo di tempo considerato intercorre tra gennaio e l'ultimo mese delle dichiarazioni UNIEMENS disponibili. I nuovi rapporti di lavoro sono distinti in assunzioni a tempo indeterminato, assunzioni a termine e assunzioni in apprendistato; analoga distinzione è proposta per i rapporti di lavoro conclusi (cessazioni). Separatamente si dà conto anche delle variazioni contrattuali di rapporti di lavoro esistenti, distinte in trasformazioni a tempo indeterminato di rapporti di lavoro a termine e di contratti di apprendistato\*\*\*. A parte sono riportati i dati relativi ai rapporti di lavoro (sia nuovi che trasformati) che hanno consentito al datore di lavoro la fruizione dell'esonero contributivo previsto dalla Legge 190 del 2014.

La natura tipicamente amministrativa della fonte informativa comporta un aggiornamento continuo dei dati, anche pregressi, dovuto a ritardi nella trasmissione delle dichiarazioni o a rettifiche di dichiarazioni già trasmesse.

I dati ricavati dalle dichiarazioni UNIEMENS differiscono da quelli pubblicati dal Ministero del lavoro, tratti dalle Comunicazioni Obbligatorie, essenzialmente per il diverso campo di osservazione: in particolare questi ultimi includono tutti i rapporti di lavoro dipendente e parasubordinato ma escludono le missioni dei rapporti di lavoro in somministrazione.

Mentre i dati amministrativi sia di fonte UNIEMENS che di fonte Comunicazioni Obbligatorie contabilizzano eventi e quindi sono direttamente finalizzati a statistiche sui flussi, i dati Istat della rilevazione sulle forze di lavoro, basati su un'indagine campionaria continua condotta mediante interviste alle famiglie, sono dati di stock e hanno come obiettivo primario la stima della dimensione e delle caratteristiche dei principali aggregati dell'offerta di lavoro: occupati, disoccupati e inattivi (<http://www.istat.it/it/archivio/167286>). La rilevazione Istat sulle forze lavoro considera quindi l'occupazione nel suo complesso, includendo tutte le tipologie di occupati, non solo dipendenti ma anche indipendenti.

---

\* Gli Enti pubblici economici sono soggetti alla registrazione nel registro delle imprese e si caratterizzano per il fatto di avere come oggetto, in via esclusiva o principale, l'esercizio di un'impresa commerciale avvalendosi pertanto di strumenti privatistici. Gli Enti pubblici economici, un tempo numerosissimi, sono in via di estinzione in quanto sono stati quasi tutti trasformati in società per azioni. Il maggior ente economico ancora attivo è la Cassa depositi e prestiti.

\*\* Negli anni 2013 e 2014 il rapporto tra lavoratori assunti e nuovi rapporti (assunzioni) è stato rispettivamente del 71% e 70%; il rapporto tra lavoratori cessati e rapporti di lavoro conclusi (cessazioni) è stato del 72% e 71%.

\*\*\* Per i contratti di apprendistato la nozione di trasformazione si riferisce al superamento del periodo formativo con conseguente "normalizzazione" del rapporto di lavoro.

**TAB. 1 – RAPPORTI DI LAVORO\*: ATTIVAZIONI E TRASFORMAZIONI NEI MESI DI GENNAIO - SETTEMBRE DEGLI ANNI 2013, 2014 E 2015**

	gen - set			gen - set 2014 su 2013		gen - set 2015 su 2014	
	2013	2014	2015	variazione assoluta	variazione %	variazione assoluta	variazione %
<b>A. NUOVI RAPPORTI DI LAVORO</b>							
A1. Assunzioni a tempo indeterminato	1.010.450	990.641	1.330.964	-19.809	-2,0%	340.323	34,4%
A2. Assunzioni a termine	2.426.527	2.597.263	2.616.382	170.736	7,0%	19.119	0,7%
A3. Assunzioni in apprendistato	175.452	179.706	146.715	4.254	2,4%	-32.991	-18,4%
<b>TOTALE</b>	<b>3.612.429</b>	<b>3.767.610</b>	<b>4.094.061</b>	<b>155.181</b>	<b>4,3%</b>	<b>326.451</b>	<b>8,7%</b>
<b>B. VARIAZIONI CONTRATTUALI DI RAPPORTI DI LAVORO ESISTENTI</b>							
B1. Trasformazioni a tempo indeterminato di rapporti a termine	331.155	260.692	306.894	-70.463	-21,3%	46.202	17,7%
B2. Apprendisti trasformati a tempo indeterminato	56.096	53.547	64.258	-2.549	-4,5%	10.711	20,0%
<b>TOTALE</b>	<b>387.251</b>	<b>314.239</b>	<b>371.152</b>	<b>-73.012</b>	<b>-18,9%</b>	<b>56.913</b>	<b>18,1%</b>

Fonte: INPS - elaborazione al 10 Novembre 2015

**Campo di osservazione: archivi UNIEMENS dei lavoratori dipendenti privati esclusi lavoratori domestici e operai agricoli. Sono compresi i lavoratori degli enti pubblici economici.**

N.B.: i dati 2015 sono provvisori, in quanto le aziende, con la denuncia del mese di ottobre possono integrare i dati di competenza relativi a settembre. Inoltre, i dati 2015, 2014 e 2013 possono subire variazioni per effetto di rettifiche effettuate dalle aziende ovvero di accertamenti realizzati dall'INPS. A partire dall'aggiornamento di agosto 2015 sono state sviluppate le procedure amministrative di controllo delle dichiarazioni UNIEMENS e perfezionate le metodologie di normalizzazione dei dati. Ciò ha comportato, rispetto ai dati pubblicati con l'aggiornamento di luglio 2015, la variazione in diminuzione delle trasformazioni a tempo indeterminato dei rapporti a termine e delle trasformazioni dei contratti di apprendistato in contratti a tempo indeterminato.

\* Sono stati rilevati tutti i rapporti di lavoro attivati nel periodo, anche quelli in capo ad uno stesso lavoratore, con riguardo a tutte le tipologie di lavoro subordinato, incluso il lavoro somministrato e il lavoro intermittente.



## Osservatorio sul Precariato

TAB. 2 – CESSAZIONI\* NEI MESI DI GENNAIO - SETTEMBRE DEGLI ANNI 2013, 2014 E 2015

	gen - set			gen - set 2014 su 2013		gen - set 2015 su 2014	
	2013	2014	2015	variazione assoluta	variazione %	variazione assoluta	variazione %
Cessazioni a tempo indeterminato	1.258.321	1.206.834	1.232.723	-51.487	-4,1%	25.889	2,1%
Cessazioni di apprendisti	121.039	116.229	108.027	-4.810	-4,0%	-8.202	-7,1%
Cessazione di rapporti a termine	2.045.271	2.133.952	2.154.133	88.681	4,3%	20.181	0,9%
<b>TOTALE</b>	<b>3.424.631</b>	<b>3.457.015</b>	<b>3.494.883</b>	<b>32.384</b>	<b>0,9%</b>	<b>37.868</b>	<b>1,1%</b>

Fonte: INPS - elaborazione al 10 Novembre 2015

**Campo di osservazione: archivi UNIEMENS dei lavoratori dipendenti privati esclusi lavoratori domestici e operai agricoli. Sono compresi i lavoratori degli enti pubblici economici.**

N.B.: i dati 2015 sono provvisori, in quanto le aziende, con la denuncia del mese di ottobre possono integrare i dati di competenza relativi a settembre. Inoltre, i dati 2015, 2014 e 2013 possono subire variazioni per effetto di rettifiche effettuate dalle aziende ovvero di accertamenti realizzati dall'INPS.

\* Sono stati rilevati tutti i rapporti di lavoro cessati nel periodo, anche quelli in capo ad uno stesso lavoratore, con riguardo a tutte le tipologie di lavoro subordinato, incluso il lavoro somministrato e il lavoro intermittente.

TAB. 3 – VARIAZIONE NETTA DEI RAPPORTI DI LAVORO\* IN ESSERE NEI MESI DI GENNAIO - SETTEMBRE DEGLI ANNI 2013, 2014 E 2015

	gen - set			gen - set 2014 su 2013		gen - set 2015 su 2014	
	2013	2014	2015	variazione assoluta	variazione %	variazione assoluta	variazione %
<b>TOTALE RAPPORTI DI LAVORO SUBORDINATO</b>							
(+) Nuovi rapporti di lavoro**	3.612.429	3.767.610	4.094.061	155.181	4,3%	326.451	8,7%
(-) Cessazioni di rapporti di lavoro	3.424.631	3.457.015	3.494.883	32.384	0,9%	37.868	1,1%
<b>Variazione Netta</b>	<b>187.798</b>	<b>310.595</b>	<b>599.178</b>	<b>122.797</b>		<b>288.583</b>	
<b>RAPPORTI DI LAVORO A TEMPO INDETERMINATO</b>							
(+) Nuovi rapporti di lavoro	1.010.450	990.641	1.330.964	-19.809	-2,0%	340.323	34,4%
(+) Trasformazioni a tempo indeterminato di rapporti a termine	331.155	260.692	306.894	-70.463	-21,3%	46.202	17,7%
(+) Apprendisti trasformati a tempo indeterminato	56.096	53.547	64.258	-2.549	-4,5%	10.711	20,0%
(-) Cessazioni	1.258.321	1.206.834	1.232.723	-51.487	-4,1%	25.889	2,1%
<b>Variazione Netta</b>	<b>139.380</b>	<b>98.046</b>	<b>469.393</b>	<b>-41.334</b>		<b>371.347</b>	

Fonte: INPS - elaborazione al 10 Novembre 2015

**Campo di osservazione: archivi UNIEMENS dei lavoratori dipendenti privati esclusi lavoratori domestici e operai agricoli. Sono compresi i lavoratori degli enti pubblici economici.**

N.B.: i dati 2015 sono provvisori, in quanto le aziende, con la denuncia del mese di ottobre possono integrare i dati di competenza relativi a settembre. Inoltre, i dati 2015, 2014 e 2013 possono subire variazioni per effetto di rettifiche effettuate dalle aziende ovvero di accertamenti realizzati dall'INPS. A partire dall'aggiornamento di agosto 2015 sono state sviluppate le procedure amministrative di controllo delle dichiarazioni UNIEMENS e perfezionate le metodologie di normalizzazione dei dati. Ciò ha comportato, rispetto ai dati pubblicati con l'aggiornamento di luglio 2015, la variazione in diminuzione delle trasformazioni a tempo indeterminato dei rapporti a termine e delle trasformazioni dei contratti di apprendistato in contratti a tempo indeterminato.

\* Sono stati rilevati tutti i rapporti di lavoro attivati nel periodo, anche quelli in capo ad uno stesso lavoratore, con riguardo a tutte le tipologie di lavoro subordinato, incluso il lavoro somministrato e il lavoro intermittente.

\*\* Il dato dei nuovi rapporti non include le conversioni dei rapporti a termine e le trasformazioni dei rapporti di apprendistato.



Tab. 4a – NUOVI RAPPORTI DI LAVORO\* ATTIVATI NEI MESI DI GENNAIO - SETTEMBRE DEGLI ANNI 2013, 2014 E 2015 PER MACRO REGIONE DI LAVORO

Area Geografica	Assunzioni a tempo indeterminato			Assunzioni a termine			Assunzioni in apprendistato			Complesso Assunzioni			Assunzioni tempo indet.	Complesso Assunzioni
	gen - set			gen - set			gen - set			gen - set			2015/2014	2015/2014
	2013	2014	2015	2013	2014	2015	2013	2014	2015	2013	2014	2015	%	%
NORD-OVEST	268.741	257.501	366.599	716.683	792.490	824.560	51.750	54.378	44.849	1.037.174	1.104.369	1.236.008	42,4%	11,9%
NORD-EST	159.491	149.133	225.700	507.591	547.791	556.738	46.987	48.823	42.858	714.069	745.747	825.296	51,3%	10,7%
CENTRO	198.263	200.976	283.450	559.512	596.004	593.421	45.792	46.080	36.526	803.567	843.060	913.397	41,0%	8,3%
SUD	265.813	271.261	326.248	451.253	464.979	452.992	21.893	21.759	16.017	738.959	757.999	795.257	20,3%	4,9%
ISOLE	117.130	110.791	127.971	190.806	194.846	187.796	9.013	8.597	6.398	316.949	314.234	322.165	15,5%	2,5%
ESTERO**	1.012	979	996	682	1.153	875	17	69	67	1.711	2.201	1.938	1,7%	-11,9%
<b>TOTALE</b>	<b>1.010.450</b>	<b>990.641</b>	<b>1.330.964</b>	<b>2.426.527</b>	<b>2.597.263</b>	<b>2.616.382</b>	<b>175.452</b>	<b>179.706</b>	<b>146.715</b>	<b>3.612.429</b>	<b>3.767.610</b>	<b>4.094.061</b>	<b>34,4%</b>	<b>8,7%</b>

Fonte: INPS - elaborazione al 10 Novembre 2015

**Campo di osservazione: archivi UNIEMENS dei lavoratori dipendenti privati esclusi lavoratori domestici e operai agricoli. Sono compresi i lavoratori degli enti pubblici economici.**

N.B.: i dati 2015 sono provvisori, in quanto le aziende, con la denuncia del mese di ottobre possono integrare i dati di competenza relativi a settembre. Inoltre, i dati 2015, 2014 e 2013 possono subire variazioni per effetto di rettifiche effettuate dalle aziende ovvero di accertamenti realizzati dall'INPS.

\* Sono stati rilevati tutti i rapporti di lavoro attivati nel periodo, anche quelli in capo ad uno stesso lavoratore, con riguardo a tutte le tipologie di lavoro subordinato, incluso il lavoro somministrato e il lavoro intermittente.

\*\* Per il 2015 comprende anche i rapporti di lavoro non localizzabili per incompletezza delle informazioni.

Tab. 4b – NUOVI RAPPORTI DI LAVORO\* ATTIVATI NEI MESI DI GENNAIO - SETTEMBRE DEGLI ANNI 2013, 2014 E 2015 PER REGIONE DI LAVORO

Area Geografica	Assunzioni a tempo indeterminato			Assunzioni a termine			Assunzioni in apprendistato			Complesso Assunzioni			Assunzioni tempo indet.	Complesso Assunzioni
	gen - set			gen - set			gen - set			gen - set			2015/2014	2015/2014
	2013	2014	2015	2013	2014	2015	2013	2014	2015	2013	2014	2015	%	%
PIEMONTE	49.058	47.979	74.059	164.286	176.263	177.989	13.812	14.636	12.097	227.156	238.878	264.145	54,4%	10,6%
VALLE D'AOSTA	2.151	1.814	2.428	6.223	6.441	5.854	814	735	719	9.188	8.990	9.001	33,8%	0,1%
LIGURIA	20.348	18.998	27.728	73.362	77.040	72.120	7.218	7.048	5.437	100.928	103.086	105.285	46,0%	2,1%
LOMBARDIA	197.184	188.710	262.384	472.812	532.746	568.597	29.906	31.959	26.596	699.902	753.415	857.577	39,0%	13,8%
TRENTINO ALTO ADIGE	14.489	12.874	19.144	47.119	48.334	48.709	4.301	4.496	4.244	65.909	65.704	72.097	48,7%	9,7%
VENETO	71.304	65.560	96.925	195.241	217.723	227.818	19.685	21.463	19.234	286.230	304.746	343.977	47,8%	12,9%
FRIULI VENEZIA GIULIA	12.408	11.090	20.180	49.260	53.139	53.898	3.564	3.700	2.814	65.232	67.929	76.892	82,0%	13,2%
EMILIA ROMAGNA	61.290	59.609	89.451	215.971	228.595	226.313	19.437	19.164	16.566	296.698	307.368	332.330	50,1%	8,1%
TOSCANA	62.341	64.763	87.347	164.676	176.335	171.411	15.829	15.917	13.136	242.846	257.015	271.894	34,9%	5,8%
UMBRIA	10.557	9.621	15.355	30.395	31.834	30.238	3.579	3.705	3.098	44.531	45.160	48.691	59,6%	7,8%
MARCHE	20.463	18.217	27.834	76.228	77.472	74.388	6.781	7.137	6.119	103.472	102.826	108.341	52,8%	5,4%
LAZIO	104.902	108.375	152.914	288.213	310.363	317.384	19.603	19.321	14.173	412.718	438.059	484.471	41,1%	10,6%
ABRUZZO	28.235	28.118	33.503	67.530	71.758	69.618	2.978	3.030	2.175	98.743	102.906	105.296	19,2%	2,3%
MOLISE	5.831	5.602	6.797	8.586	9.619	8.389	316	316	216	14.733	15.537	15.402	21,3%	-0,9%
CAMPANIA	120.271	123.278	151.283	164.719	167.130	164.389	7.830	7.891	5.936	292.820	298.299	321.608	22,7%	7,8%
PUGLIA	74.166	74.896	86.716	149.664	154.520	145.145	6.959	6.957	5.129	230.789	236.373	236.990	15,8%	0,3%
BASILICATA	10.198	9.903	13.457	21.027	21.392	27.032	801	844	663	32.026	32.139	41.152	35,9%	28,0%
CALABRIA	27.112	29.464	34.492	39.727	40.560	38.419	3.009	2.721	1.898	69.848	72.745	74.809	17,1%	2,8%
SICILIA	93.868	89.443	99.060	127.254	133.786	129.740	7.352	7.101	5.278	228.474	230.330	234.078	10,8%	1,6%
SARDEGNA	23.262	21.348	28.911	63.552	61.060	58.056	1.661	1.496	1.120	88.475	83.904	88.087	35,4%	5,0%
<b>ITALIA</b>	<b>1.009.438</b>	<b>989.662</b>	<b>1.329.968</b>	<b>2.425.845</b>	<b>2.596.110</b>	<b>2.615.507</b>	<b>175.435</b>	<b>179.637</b>	<b>146.648</b>	<b>3.610.718</b>	<b>3.765.409</b>	<b>4.092.123</b>	<b>34,4%</b>	<b>8,7%</b>
ESTERO**	1.012	979	996	682	1.153	875	17	69	67	1.711	2.201	1.938	1,7%	-11,9%
<b>TOTALE</b>	<b>1.010.450</b>	<b>990.641</b>	<b>1.330.964</b>	<b>2.426.527</b>	<b>2.597.263</b>	<b>2.616.382</b>	<b>175.452</b>	<b>179.706</b>	<b>146.715</b>	<b>3.612.429</b>	<b>3.767.610</b>	<b>4.094.061</b>	<b>34,4%</b>	<b>8,7%</b>

Vedi Fonte, Campo di Osservazione e Note nella tabella 4a

Tab. 4c – VARIAZIONI CONTRATTUALI DI RAPPORTI DI LAVORO ESISTENTI NEI MESI DI GENNAIO - SETTEMBRE DEGLI ANNI 2013, 2014 E 2015 PER MACRO REGIONE DI LAVORO

Area Geografica	Apprendisti trasformati a tempo indeterminato			Trasformazioni a tempo indeterminato di rapporti a termine			Complesso Trasformazioni			Trasf. di rapporti a termine	Complesso Trasformazioni
	gen - set			gen - set			gen - set			2015/2014	2015/2014
	2013	2014	2015	2013	2014	2015	2013	2014	2015	%	%
NORD-OVEST	17.386	16.836	20.824	112.838	88.809	105.387	130.224	105.645	126.211	18,7%	19,5%
NORD-EST	15.474	15.079	18.636	79.269	65.029	76.237	94.743	80.108	94.873	17,2%	18,4%
CENTRO	14.286	13.351	15.466	72.848	55.426	66.061	87.134	68.777	81.527	19,2%	18,5%
SUD	6.140	5.601	6.611	46.342	37.654	43.877	52.482	43.255	50.488	16,5%	16,7%
ISOLE	2.773	2.633	2.677	19.383	13.562	15.111	22.156	16.195	17.788	11,4%	9,8%
ESTERO*	37	47	44	475	212	221	512	259	265	4,2%	2,3%
<b>TOTALE</b>	<b>56.096</b>	<b>53.547</b>	<b>64.258</b>	<b>331.155</b>	<b>260.692</b>	<b>306.894</b>	<b>387.251</b>	<b>314.239</b>	<b>371.152</b>	<b>17,7%</b>	<b>18,1%</b>

Fonte: INPS - elaborazione al 10 Novembre 2015

**Campo di osservazione: archivi UNIEMENS dei lavoratori dipendenti privati esclusi lavoratori domestici e operai agricoli. Sono compresi i lavoratori degli enti pubblici economici.**

N.B.: i dati 2015 sono provvisori, in quanto le aziende, con la denuncia del mese di ottobre possono integrare i dati di competenza relativi a settembre. Inoltre, i dati 2015, 2014 e 2013 possono subire variazioni per effetto di rettifiche effettuate dalle aziende ovvero di accertamenti realizzati dall'INPS.

\* Comprende anche i rapporti di lavoro non localizzabili per incompletezza delle informazioni.

Tab. 4d – VARIAZIONI CONTRATTUALI DI RAPPORTI DI LAVORO ESISTENTI NEI MESI DI GENNAIO - SETTEMBRE DEGLI ANNI 2013, 2014 E 2015 PER REGIONE DI LAVORO

Area Geografica	Apprendisti trasformati a tempo indeterminato			Trasformazioni a tempo indeterminato di rapporti a termine			Complesso Trasformazioni			Trasf. di rapporti a termine	Complesso Trasformazioni
	gen - set			gen - set			gen - set			2015/2014	2015/2014
	2013	2014	2015	2013	2014	2015	2013	2014	2015	%	%
PIEMONTE	4.957	4.823	5.841	26.752	19.929	24.078	31.709	24.752	29.919	20,8%	20,9%
VALLE D'AOSTA	155	158	186	852	456	646	1.007	614	832	41,7%	35,5%
LIGURIA	1.894	1.793	2.003	9.288	6.968	8.039	11.182	8.761	10.042	15,4%	14,6%
LOMBARDIA	10.380	10.062	12.794	75.946	61.456	72.624	86.326	71.518	85.418	18,2%	19,4%
TRENTINO ALTO ADIGE	1.378	1.340	1.328	7.540	5.867	7.134	8.918	7.207	8.462	21,6%	17,4%
VENETO	7.458	7.294	9.215	32.149	27.270	30.956	39.607	34.564	40.171	13,5%	16,2%
FRIULI VENEZIA GIULIA	1.133	1.120	1.195	8.144	6.638	7.264	9.277	7.758	8.459	9,4%	9,0%
EMILIA ROMAGNA	5.505	5.325	6.898	31.436	25.254	30.883	36.941	30.579	37.781	22,3%	23,6%
TOSCANA	4.930	4.669	5.180	24.173	17.740	20.212	29.103	22.409	25.392	13,9%	13,3%
UMBRIA	1.600	1.312	1.454	4.802	3.648	4.202	6.402	4.960	5.656	15,2%	14,0%
MARCHE	2.453	2.272	2.424	9.904	7.620	9.050	12.357	9.892	11.474	18,8%	16,0%
LAZIO	5.303	5.098	6.408	33.969	26.418	32.597	39.272	31.516	39.005	23,4%	23,8%
ABRUZZO	945	816	1.033	7.303	5.128	5.850	8.248	5.944	6.883	14,1%	15,8%
MOLISE	127	93	103	1.220	857	923	1.347	950	1.026	7,7%	8,0%
CAMPANIA	1.782	1.697	2.103	16.687	14.552	17.898	18.469	16.249	20.001	23,0%	23,1%
PUGLIA	2.365	2.093	2.320	15.229	12.344	13.418	17.594	14.437	15.738	8,7%	9,0%
BASILICATA	256	232	269	2.197	1.778	1.878	2.453	2.010	2.147	5,6%	6,8%
CALABRIA	665	670	783	3.706	2.995	3.910	4.371	3.665	4.693	30,6%	28,0%
SICILIA	2.028	2.024	2.034	12.102	8.889	9.858	14.130	10.913	11.892	10,9%	9,0%
SARDEGNA	745	609	643	7.281	4.673	5.253	8.026	5.282	5.896	12,4%	11,6%
<b>ITALIA</b>	<b>56.059</b>	<b>53.500</b>	<b>64.214</b>	<b>330.680</b>	<b>260.480</b>	<b>306.673</b>	<b>386.739</b>	<b>313.980</b>	<b>370.887</b>	<b>17,7%</b>	<b>18,1%</b>
ESTERO*	37	47	44	475	212	221	512	259	265	4,2%	2,3%
<b>TOTALE</b>	<b>56.096</b>	<b>53.547</b>	<b>64.258</b>	<b>331.155</b>	<b>260.692</b>	<b>306.894</b>	<b>387.251</b>	<b>314.239</b>	<b>371.152</b>	<b>17,7%</b>	<b>18,1%</b>

Vedi Fonte, Campo di Osservazione e Note nella tabella 4c

TAB. 5a – CESSAZIONI\* NEI MESI DI GENNAIO - SETTEMBRE DEGLI ANNI 2013, 2014 E 2015 PER MACRO REGIONE DI LAVORO

Area Geografica	Cessazioni a tempo indeterminato			Cessazioni di apprendisti			Cessazione di rapporti a termine			Complesso Cessazioni			Cessazioni tempo indet.	Complesso Cessazioni
	gen - set			gen - set			gen - set			gen - set			2015/2014	2015/2014
	2013	2014	2015	2013	2014	2015	2013	2014	2015	2013	2014	2015	%	%
NORD-OVEST	344.430	339.837	352.870	33.342	32.451	31.218	587.689	633.260	659.847	965.461	1.005.548	1.043.935	3,8%	3,8%
NORD-EST	230.927	223.431	235.579	31.915	30.597	28.593	414.228	430.612	443.752	677.070	684.640	707.924	5,4%	3,4%
CENTRO	253.485	242.715	250.643	31.460	30.280	28.205	484.199	501.497	506.163	769.144	774.492	785.011	3,3%	1,4%
SUD	291.983	280.415	277.359	16.609	16.027	14.269	392.400	400.228	384.962	700.992	696.670	676.590	-1,1%	-2,9%
ISOLE	136.512	119.343	115.045	7.702	6.828	5.725	166.127	167.567	158.592	310.341	293.738	279.362	-3,6%	-4,9%
ESTERO**	984	1.093	1.227	11	46	17	628	788	817	1.623	1.927	2.061	12,3%	7,0%
<b>TOTALE</b>	<b>1.258.321</b>	<b>1.206.834</b>	<b>1.232.723</b>	<b>121.039</b>	<b>116.229</b>	<b>108.027</b>	<b>2.045.271</b>	<b>2.133.952</b>	<b>2.154.133</b>	<b>3.424.631</b>	<b>3.457.015</b>	<b>3.494.883</b>	<b>2,1%</b>	<b>1,1%</b>

Fonte: INPS - elaborazione al 10 Novembre 2015

**Campo di osservazione: archivi UNIEMENS dei lavoratori dipendenti privati esclusi lavoratori domestici e operai agricoli. Sono compresi i lavoratori degli enti pubblici economici.**

N.B.: i dati 2015 sono provvisori, in quanto le aziende, con la denuncia del mese di ottobre possono integrare i dati di competenza relativi a settembre. Inoltre, i dati 2015 , 2014 e 2013 possono subire variazioni per effetto di rettifiche effettuate dalle aziende ovvero di accertamenti realizzati dall'INPS.

\* Sono stati rilevati tutti i rapporti di lavoro cessati nel periodo, anche quelli in capo ad uno stesso lavoratore, con riguardo a tutte le tipologie di lavoro subordinato, incluso il lavoro somministrato e il lavoro intermittente.

\*\* Per il 2015 comprende anche i rapporti di lavoro non localizzabili per incompletezza delle informazioni.

TAB. 5b – CESSAZIONI\* NEI MESI DI GENNAIO - SETTEMBRE DEGLI ANNI 2013, 2014 E 2015 PER REGIONE DI LAVORO

Area Geografica	Cessazioni a tempo indeterminato			Cessazioni di apprendisti			Cessazione di rapporti a termine			Complesso Cessazioni			Cessazioni tempo indet.	Complesso Cessazioni
	gen - set			gen - set			gen - set			gen - set			2015/2014	2015/2014
	2013	2014	2015	2013	2014	2015	2013	2014	2015	2013	2014	2015	%	%
PIEMONTE	69.507	68.901	71.248	9.273	8.852	8.372	136.331	144.297	144.487	215.111	222.050	224.107	3,4%	0,9%
VALLE D'AOSTA	2.399	1.988	2.180	807	683	668	6.525	6.439	5.622	9.731	9.110	8.470	9,7%	-7,0%
LIGURIA	27.766	25.844	26.720	5.557	4.960	4.270	62.678	63.698	60.560	96.001	94.502	91.550	3,4%	-3,1%
LOMBARDIA	244.758	243.104	252.722	17.705	17.956	17.908	382.155	418.826	449.178	644.618	679.886	719.808	4,0%	5,9%
TRENTINO ALTO ADIGE	21.373	18.790	19.916	2.720	2.955	2.826	40.098	39.087	40.005	64.191	60.832	62.747	6,0%	3,1%
VENETO	102.960	99.149	103.458	13.443	12.831	12.153	155.179	166.694	177.773	271.582	278.674	293.384	4,3%	5,3%
FRIULI VENEZIA GIULIA	20.337	20.032	20.924	2.403	2.289	2.071	40.043	41.503	43.198	62.783	63.824	66.193	4,5%	3,7%
EMILIA ROMAGNA	86.257	85.460	91.281	13.349	12.522	11.543	178.908	183.328	182.776	278.514	281.310	285.600	6,8%	1,5%
TOSCANA	78.317	76.205	82.536	11.348	10.422	9.531	136.289	142.176	141.257	225.954	228.803	233.324	8,3%	2,0%
UMBRIA	16.362	14.654	14.639	2.594	2.420	2.194	24.648	25.062	24.182	43.604	42.136	41.015	-0,1%	-2,7%
MARCHE	32.520	29.488	29.117	5.135	4.824	4.346	66.189	64.725	62.013	103.844	99.037	95.476	-1,3%	-3,6%
LAZIO	126.286	122.368	124.351	12.383	12.614	12.134	257.073	269.534	278.711	395.742	404.516	415.196	1,6%	2,6%
ABRUZZO	32.592	30.917	28.542	2.165	2.138	1.866	58.014	59.818	60.203	92.771	92.873	90.611	-7,7%	-2,4%
MOLISE	6.548	5.793	5.622	278	275	173	7.299	7.713	6.966	14.125	13.781	12.761	-3,0%	-7,4%
CAMPANIA	123.244	123.058	124.598	5.503	5.716	5.110	142.363	144.408	136.614	271.110	273.182	266.322	1,3%	-2,5%
PUGLIA	85.874	79.406	78.879	5.541	4.999	4.515	132.541	134.488	125.618	223.956	218.893	209.012	-0,7%	-4,5%
BASILICATA	10.827	9.678	9.852	656	611	564	17.643	18.144	21.959	29.126	28.433	32.375	1,8%	13,9%
CALABRIA	32.898	31.563	29.866	2.466	2.288	2.041	34.540	35.657	33.602	69.904	69.508	65.509	-5,4%	-5,8%
SICILIA	108.753	94.244	89.301	6.442	5.743	4.907	112.314	117.600	111.073	227.509	217.587	205.281	-5,2%	-5,7%
SARDEGNA	27.759	25.099	25.744	1.260	1.085	818	53.813	49.967	47.519	82.832	76.151	74.081	2,6%	-2,7%
<b>ITALIA</b>	<b>1.257.337</b>	<b>1.205.741</b>	<b>1.231.496</b>	<b>121.028</b>	<b>116.183</b>	<b>108.010</b>	<b>2.044.643</b>	<b>2.133.164</b>	<b>2.153.316</b>	<b>3.423.008</b>	<b>3.455.088</b>	<b>3.492.822</b>	<b>2,1%</b>	<b>1,1%</b>
ESTERO**	984	1.093	1.227	11	46	17	628	788	817	1.623	1.927	2.061	12,3%	7,0%
<b>TOTALE</b>	<b>1.258.321</b>	<b>1.206.834</b>	<b>1.232.723</b>	<b>121.039</b>	<b>116.229</b>	<b>108.027</b>	<b>2.045.271</b>	<b>2.133.952</b>	<b>2.154.133</b>	<b>3.424.631</b>	<b>3.457.015</b>	<b>3.494.883</b>	<b>2,1%</b>	<b>1,1%</b>

Vedi Fonte, Campo di Osservazione e Note nella tabella 5a



## Osservatorio sul Precariato

TAB. 6 – NUOVI RAPPORTI DI LAVORO\* ATTIVATI NEI MESI DI GENNAIO - SETTEMBRE DEGLI ANNI 2013, 2014 E 2015 PER QUALIFICA PROFESSIONALE

Qualifica	Assunzioni a tempo indeterminato			Assunzioni a termine			Assunzioni in apprendistato			Complesso Assunzioni		
	gen - set			gen - set			gen - set			gen - set		
	2013	2014	2015	2013	2014	2015	2013	2014	2015	2013	2014	2015
OPERAI	763.392	753.879	960.917	1.816.850	1.937.631	1.972.462				2.580.242	2.691.510	2.933.379
IMPIEGATI	230.606	219.132	350.890	604.206	653.891	637.660				834.812	873.023	988.550
APPRENDISTI							175.452	179.706	146.715	175.452	179.706	146.715
QUADRI	10.285	11.603	12.602	2.145	2.273	2.655				12.430	13.876	15.257
DIRIGENTI	4.994	4.935	5.225	939	978	1.012				5.933	5.913	6.237
ALTRO	1.173	1.092	1.330	2.387	2.490	2.593				3.560	3.582	3.923
<b>TOTALE</b>	<b>1.010.450</b>	<b>990.641</b>	<b>1.330.964</b>	<b>2.426.527</b>	<b>2.597.263</b>	<b>2.616.382</b>	<b>175.452</b>	<b>179.706</b>	<b>146.715</b>	<b>3.612.429</b>	<b>3.767.610</b>	<b>4.094.061</b>

Fonte: INPS - elaborazione al 10 Novembre 2015

**Campo di osservazione: archivi UNIEMENS dei lavoratori dipendenti privati esclusi lavoratori domestici e operai agricoli. Sono compresi i lavoratori degli enti pubblici economici.**

N.B.: i dati 2015 sono provvisori, in quanto le aziende, con la denuncia del mese di ottobre possono integrare i dati di competenza relativi a settembre. Inoltre, i dati 2015, 2014 e 2013 possono subire variazioni per effetto di rettifiche effettuate dalle aziende ovvero di accertamenti realizzati dall'INPS.

\* Sono stati rilevati tutti i rapporti di lavoro attivati nel periodo, anche quelli in capo ad uno stesso lavoratore, con riguardo a tutte le tipologie di lavoro subordinato, incluso il lavoro somministrato e il lavoro intermittente.

**TAB. 7 – NUOVI RAPPORTI DI LAVORO\* ATTIVATI NEI MESI DI GENNAIO - SETTEMBRE DEGLI ANNI 2013, 2014 E 2015 PER TIPOLOGIA ORARIA**

Tipologia oraria	Assunzioni a tempo indeterminato			Assunzioni a termine			Assunzioni in apprendistato			Complesso Assunzioni		
	gen - set			gen - set			gen - set			gen - set		
	2013	2014	2015	2013	2014	2015	2013	2014	2015	2013	2014	2015
Full time	603.178	574.758	788.047	1.543.821	1.635.961	1.680.655	116.279	118.566	99.197	2.263.278	2.329.285	2.567.899
Part time orizzontale	367.112	371.337	488.947	740.637	810.461	786.153	54.115	56.035	43.470	1.161.864	1.237.833	1.318.570
Part time verticale	17.166	17.951	20.170	59.722	59.074	55.216	1.578	1.670	1.085	78.466	78.695	76.471
Part time misto	22.994	26.595	33.800	82.347	91.767	94.358	3.480	3.435	2.963	108.821	121.797	131.121
<b>TOTALE</b>	<b>1.010.450</b>	<b>990.641</b>	<b>1.330.964</b>	<b>2.426.527</b>	<b>2.597.263</b>	<b>2.616.382</b>	<b>175.452</b>	<b>179.706</b>	<b>146.715</b>	<b>3.612.429</b>	<b>3.767.610</b>	<b>4.094.061</b>

Fonte: INPS - elaborazione al 10 Novembre 2015

**Campo di osservazione: archivi UNIEMENS dei lavoratori dipendenti privati esclusi lavoratori domestici e operai agricoli. Sono compresi i lavoratori degli enti pubblici economici.**

N.B.: i dati 2015 sono provvisori, in quanto le aziende, con la denuncia del mese di ottobre possono integrare i dati di competenza relativi a settembre. Inoltre, i dati 2015, 2014 e 2013 possono subire variazioni per effetto di rettifiche effettuate dalle aziende ovvero di accertamenti realizzati dall'INPS.

\* Sono stati rilevati tutti i rapporti di lavoro attivati nel periodo, anche quelli in capo ad uno stesso lavoratore, con riguardo a tutte le tipologie di lavoro subordinato, incluso il lavoro somministrato e il lavoro intermittente.



**TAB. 8 - NUOVI RAPPORTI DI LAVORO ATTIVATI\* NEI MESI GENNAIO - SETTEMBRE DEGLI ANNI 2013, 2014 E 2015 PER GENERE E CLASSE DI ETÀ'**

Classe di età	Assunzioni a tempo indeterminato			Assunzioni a termine			Assunzioni in apprendistato			Complesso Assunzioni		
	gen - set			gen - set			gen - set			gen - set		
	2013	2014	2015	2013	2014	2015	2013	2014	2015	2013	2014	2015
<b>MASCHI</b>												
Fino a 24	65.036	60.932	90.611	246.791	253.803	260.838	61.925	64.303	52.063	373.752	379.038	403.512
Da 25 a 29	83.959	81.606	114.551	224.410	237.778	241.442	31.927	35.179	28.403	340.296	354.563	384.396
Da 30 a 39	194.879	190.917	250.811	400.676	424.861	420.679	3.148	3.546	3.189	598.703	619.324	674.679
Da 40 a 49	164.705	166.540	216.827	312.644	351.261	363.844	48	8		477.397	517.809	580.671
50 ed oltre	119.647	123.849	161.627	210.458	242.583	264.696	22	10		330.127	366.442	426.323
<b>TOTALE</b>	<b>628.226</b>	<b>623.844</b>	<b>834.427</b>	<b>1.394.979</b>	<b>1.510.286</b>	<b>1.551.499</b>	<b>97.070</b>	<b>103.046</b>	<b>83.655</b>	<b>2.120.275</b>	<b>2.237.176</b>	<b>2.469.581</b>
<b>FEMMINE</b>												
Fino a 24	46.724	41.045	58.728	198.703	198.473	190.657	45.911	43.556	35.172	291.338	283.074	284.557
Da 25 a 29	56.930	52.897	79.578	195.087	207.106	200.883	29.461	29.957	24.946	281.478	289.960	305.407
Da 30 a 39	117.425	110.821	151.394	298.964	312.078	297.779	2.975	3.142	2.941	419.364	426.041	452.114
Da 40 a 49	100.392	98.503	127.953	226.156	243.283	241.463	26	3		326.574	341.789	369.416
50 ed oltre	60.753	63.531	78.884	112.638	126.037	134.101	9	2	1	173.400	189.570	212.986
<b>TOTALE</b>	<b>382.224</b>	<b>366.797</b>	<b>496.537</b>	<b>1.031.548</b>	<b>1.086.977</b>	<b>1.064.883</b>	<b>78.382</b>	<b>76.660</b>	<b>63.060</b>	<b>1.492.154</b>	<b>1.530.434</b>	<b>1.624.480</b>
<b>COMPLESSO</b>												
Fino a 24	111.760	101.977	149.339	445.494	452.276	451.495	107.836	107.859	87.235	665.090	662.112	688.069
Da 25 a 29	140.889	134.503	194.129	419.497	444.884	442.325	61.388	65.136	53.349	621.774	644.523	689.803
Da 30 a 39	312.304	301.738	402.205	699.640	736.939	718.458	6.123	6.688	6.130	1.018.067	1.045.365	1.126.793
Da 40 a 49	265.097	265.043	344.780	538.800	594.544	605.307	74	11		803.971	859.598	950.087
50 ed oltre	180.400	187.380	240.511	323.096	368.620	398.797	31	12	1	503.527	556.012	639.309
<b>TOTALE</b>	<b>1.010.450</b>	<b>990.641</b>	<b>1.330.964</b>	<b>2.426.527</b>	<b>2.597.263</b>	<b>2.616.382</b>	<b>175.452</b>	<b>179.706</b>	<b>146.715</b>	<b>3.612.429</b>	<b>3.767.610</b>	<b>4.094.061</b>

Fonte: INPS - elaborazione al 10 Novembre 2015

**Campo di osservazione: archivi UNIEMENS dei lavoratori dipendenti privati esclusi lavoratori domestici e operai agricoli. Sono compresi i lavoratori degli enti pubblici economici.**

N.B.: i dati 2015 sono provvisori, in quanto le aziende, con la denuncia del mese di ottobre possono integrare i dati di competenza relativi a settembre. Inoltre, i dati 2015, 2014 e 2013 possono subire variazioni per effetto di rettifiche effettuate dalle aziende ovvero di accertamenti realizzati dall'INPS.

\* Sono stati rilevati tutti i rapporti di lavoro attivati nel periodo, anche quelli in capo ad uno stesso lavoratore, con riguardo a tutte le tipologie di lavoro subordinato, incluso il lavoro somministrato e il lavoro intermittente.

**TAB. 9 - NUOVI RAPPORTI DI LAVORO ATTIVATI\* NEI MESI GENNAIO - SETTEMBRE DEGLI ANNI 2013, 2014 E 2015 PER SETTORE DI ATTIVITA' ECONOMICA (NACE Rev.2)**

Settore di attività economica (NACE Rev.2)	Assunzioni a tempo indeterminato			Assunzioni a termine			Assunzioni in apprendistato			Complesso Assunzioni		
	gen - set			gen - set			gen - set			gen - set		
	2013	2014	2015	2013	2014	2015	2013	2014	2015	2013	2014	2015
Agricoltura, silvicoltura e pesca	14.338	12.954	12.163	10.174	11.252	10.087	384	312	236	24.896	24.518	22.486
Attività estrattiva; attività manifatturiere; fornitura di energia elettrica, gas, vapore e aria condizionata; fornitura di acqua; reti fognarie, attività di trattamento dei rifiuti e risanamento	177.676	178.042	257.080	269.239	305.545	295.951	37.504	43.224	34.305	484.419	526.811	587.336
Costruzioni	166.389	160.035	197.130	193.956	198.790	185.577	18.102	15.609	12.437	378.447	374.434	395.144
Commercio all'ingrosso e al dettaglio; riparazione di autoveicoli e motocicli; trasporto e magazzinaggio; servizi di alloggio e di ristorazione	336.251	329.277	462.144	740.016	755.142	713.805	77.085	77.530	64.251	1.153.352	1.161.949	1.240.200
Servizi di informazione e comunicazione	21.348	22.238	34.856	119.910	128.468	131.113	6.642	7.263	5.924	147.900	157.969	171.893
Attività finanziarie e assicurative	9.034	9.180	12.879	8.317	9.379	9.528	2.163	2.307	1.742	19.514	20.866	24.149
Attività immobiliari	3.139	3.029	5.936	3.774	3.865	4.015	743	708	550	7.656	7.602	10.501
Attività professionali, scientifiche e tecniche; amministrazione e servizi di supporto	165.207	168.513	206.156	809.568	905.633	988.486	16.049	15.840	13.062	990.824	1.089.986	1.207.704
Amministrazione pubblica e difesa; assicurazione sociale obbligatoria; istruzione; sanità e assistenza sociale	46.670	43.982	68.639	110.789	120.961	122.936	3.305	3.327	2.573	160.764	168.270	194.148
Attività artistiche, di intrattenimento e divertimento; riparazione di beni per la casa e altri servizi	69.392	62.444	72.950	158.747	156.349	153.229	13.380	13.448	11.530	241.519	232.241	237.709
Organizzazioni e organismi extraterritoriali	150	143	190	212	221	384	1	2	4	363	366	578
Non ripartibili in quanto aziende in fase di riclassificazione	856	804	841	1.825	1.658	1.271	94	136	101	2.775	2.598	2.213
<b>TOTALE</b>	<b>1.010.450</b>	<b>990.641</b>	<b>1.330.964</b>	<b>2.426.527</b>	<b>2.597.263</b>	<b>2.616.382</b>	<b>175.452</b>	<b>179.706</b>	<b>146.715</b>	<b>3.612.429</b>	<b>3.767.610</b>	<b>4.094.061</b>

Fonte: INPS - elaborazione al 10 Novembre 2015

**Campo di osservazione: archivi UNIEMENS dei lavoratori dipendenti privati esclusi lavoratori domestici e operai agricoli. Sono compresi i lavoratori degli enti pubblici economici.**

N.B.: i dati 2015 sono provvisori, in quanto le aziende, con la denuncia del mese di ottobre possono integrare i dati di competenza relativi a settembre. Inoltre, i dati 2015, 2014 e 2013 possono subire variazioni per effetto di rettifiche effettuate dalle aziende ovvero di accertamenti realizzati dall'INPS.

\* Sono stati rilevati tutti i rapporti di lavoro attivati nel periodo, anche quelli in capo ad uno stesso lavoratore, con riguardo a tutte le tipologie di lavoro subordinato, incluso il lavoro somministrato e il lavoro intermittente. I lavoratori somministrati sono rilevati nel settore dell'agenzia somministratrice ovvero: Attività professionali, scientifiche e tecniche; amministrazione e servizi di supporto.

**TAB. 10 – RETRIBUZIONE MEDIA TEORICA LORDA MENSILE\* DEI RAPPORTI DI LAVORO\*\* ATTIVATI NEI MESI DI GENNAIO - SETTEMBRE DEGLI ANNI 2013, 2014 E 2015**

	gen - set			gen - set 2014 su 2013		gen - set 2015 su 2014	
	2013	2014	2015	variazione assoluta	variazione %	variazione assoluta	variazione %
<b>A. NUOVI RAPPORTI DI LAVORO</b>							
A1. Assunzioni a tempo indeterminato	1.884	1.909	1.883	25	1,3%	-26	-1,4%
A2. Assunzioni a termine	1.816	1.842	1.872	26	1,4%	30	1,6%
A3. Assunzioni in apprendistato	1.341	1.345	1.358	4	0,3%	13	1,0%
<b>TOTALE</b>	<b>1.810</b>	<b>1.833</b>	<b>1.854</b>	<b>23</b>	<b>1,3%</b>	<b>21</b>	<b>1,1%</b>
<b>B. VARIAZIONI CONTRATTUALI DI RAPPORTI DI LAVORO ESISTENTI</b>							
B1. Trasformazioni a tempo indeterminato di rapporti a termine	1.832	1.844	1.845	12	0,7%	1	0,1%
B2. Apprendisti trasformati a tempo indeterminato	1.760	1.818	1.888	58	3,3%	70	3,9%
<b>TOTALE</b>	<b>1.822</b>	<b>1.840</b>	<b>1.852</b>	<b>18</b>	<b>1,0%</b>	<b>12</b>	<b>0,7%</b>

Fonte: INPS - elaborazione al 10 Novembre 2015

**Campo di osservazione: archivi UNIEMENS dei lavoratori dipendenti privati esclusi lavoratori domestici e operai agricoli. Sono compresi i lavoratori degli enti pubblici economici.**

N.B.: i dati 2015 sono provvisori, in quanto le aziende, con la denuncia del mese di ottobre possono integrare i dati di competenza relativi a settembre. Inoltre, i dati 2015 , 2014 e 2013 possono subire variazioni per effetto di rettifiche effettuate dalle aziende ovvero di accertamenti realizzati dall'INPS.

\* La retribuzione media teorica lorda mensile è calcolata moltiplicando per 26 giornate la retribuzione media giornaliera. La retribuzione media giornaliera è ottenuta come rapporto tra retribuzione complessiva percepita nel periodo (eventualmente comprensiva dei ratei di tredicesima e di altre mensilità aggiuntive e riportata a tempo pieno) e numero di giornate complessivamente retribuite nel periodo. I dati per il calcolo della retribuzione media teorica lorda sono stati oggetto di normalizzazione.

\*\* Sono stati rilevati tutti i rapporti di lavoro attivati nel periodo, anche quelli in capo ad uno stesso lavoratore, con riguardo a tutte le tipologie di lavoro subordinato, incluso il lavoro somministrato e il lavoro intermittente.



## Osservatorio sul Precariato

**TAB. 11 – NUOVI RAPPORTI DI LAVORO\* ATTIVATI NEI MESI DI GENNAIO - SETTEMBRE DEGLI ANNI 2013, 2014 E 2015 PER CLASSE DI RETRIBUZIONE MEDIA TEORICA LORDA MENSILE\*\***

CLASSE DI RETRIBUZIONE MEDIA TEORICA MENSILE	Assunzioni a tempo indeterminato			Assunzioni a termine			Assunzioni in apprendistato			Complesso Assunzioni		
	gen - set			gen - set			gen - set			gen - set		
	2013	2014	2015	2013	2014	2015	2013	2014	2015	2013	2014	2015
fino a 1.000	69.646	62.285	57.836	147.707	144.521	134.234	30.964	31.506	25.813	248.317	238.312	217.883
da 1.001 a 1.250	94.558	87.242	100.812	204.966	198.014	186.101	48.776	47.476	37.968	348.300	332.732	324.881
da 1.251 a 1.500	248.508	244.502	343.633	542.531	564.268	542.303	50.263	52.234	41.107	841.302	861.004	927.043
da 1.501 a 1.750	209.642	210.691	308.692	515.852	562.774	572.002	24.231	26.649	22.379	749.725	800.114	903.073
da 1.751 a 2.000	115.323	116.367	170.533	323.524	345.959	362.956	10.243	11.158	10.054	449.090	473.484	543.543
da 2.001 a 2.250	75.806	73.379	102.590	202.600	241.811	255.923	4.414	4.469	3.908	282.820	319.659	362.421
da 2.251 a 2.500	62.559	61.368	79.990	132.037	149.573	158.145	2.502	2.408	1.971	197.098	213.349	240.106
da 2.501 a 3.000	61.479	62.009	77.991	133.371	148.260	158.224	1.724	1.605	1.390	196.574	211.874	237.605
da 3.001 a 5.000	50.522	50.871	62.595	140.984	151.931	156.169	1.615	1.906	1.265	193.121	204.708	220.029
oltre 5.001	22.407	21.927	26.292	82.955	90.152	90.325	720	295	860	106.082	112.374	117.477
<b>TOTALE</b>	<b>1.010.450</b>	<b>990.641</b>	<b>1.330.964</b>	<b>2.426.527</b>	<b>2.597.263</b>	<b>2.616.382</b>	<b>175.452</b>	<b>179.706</b>	<b>146.715</b>	<b>3.612.429</b>	<b>3.767.610</b>	<b>4.094.061</b>

Fonte: INPS - elaborazione al 10 Novembre 2015

**Campo di osservazione: archivi UNIEMENS dei lavoratori dipendenti privati esclusi lavoratori domestici e operai agricoli. Sono compresi i lavoratori degli enti pubblici economici.**

N.B.: i dati 2015 sono provvisori, in quanto le aziende, con la denuncia del mese di ottobre possono integrare i dati di competenza relativi a settembre. Inoltre, i dati 2015, 2014 e 2013 possono subire variazioni per effetto di rettifiche effettuate dalle aziende ovvero di accertamenti realizzati dall'INPS.

\* Sono stati rilevati tutti i rapporti di lavoro attivati nel periodo, anche quelli in capo ad uno stesso lavoratore, con riguardo a tutte le tipologie di lavoro subordinato, incluso il lavoro somministrato e il lavoro intermittente.

\*\* La retribuzione media teorica lorda mensile è calcolata moltiplicando per 26 giornate la retribuzione media giornaliera. La retribuzione media giornaliera è ottenuta come rapporto tra retribuzione complessiva percepita nel periodo (eventualmente comprensiva dei ratei di tredicesima e di altre mensilità aggiuntive e riportata a tempo pieno) e numero di giornate complessivamente retribuite nel periodo. I dati per il calcolo della retribuzione media teorica lorda sono stati oggetto di normalizzazione.



## Osservatorio sul Precariato

**TAB. 12 – DISTRIBUZIONE PERCENTUALE DEI NUOVI RAPPORTI DI LAVORO\* ATTIVATI NEI MESI DI GENNAIO - SETTEMBRE DEGLI ANNI 2013, 2014 E 2015 PER CLASSE DI RETRIBUZIONE MEDIA TEORICA LORDA MENSILE\*\***

CLASSE DI RETRIBUZIONE MEDIA TEORICA MENSILE	Assunzioni a tempo indeterminato			Assunzioni a termine			Assunzioni in apprendistato			Complesso Assunzioni		
	gen - set			gen - set			gen - set			gen - set		
	2013	2014	2015	2013	2014	2015	2013	2014	2015	2013	2014	2015
fino a 1.000	6,9%	6,3%	4,3%	6,1%	5,6%	5,1%	17,6%	17,5%	17,6%	6,9%	6,3%	5,3%
da 1.001 a 1.250	9,4%	8,8%	7,6%	8,4%	7,6%	7,1%	27,8%	26,4%	25,9%	9,6%	8,8%	7,9%
da 1.251 a 1.500	24,6%	24,7%	25,8%	22,4%	21,7%	20,7%	28,6%	29,1%	28,0%	23,3%	22,9%	22,6%
da 1.501 a 1.750	20,7%	21,3%	23,2%	21,3%	21,7%	21,9%	13,8%	14,8%	15,3%	20,8%	21,2%	22,1%
da 1.751 a 2.000	11,4%	11,7%	12,8%	13,3%	13,3%	13,9%	5,8%	6,2%	6,9%	12,4%	12,6%	13,3%
da 2.001 a 2.250	7,5%	7,4%	7,7%	8,3%	9,3%	9,8%	2,5%	2,5%	2,7%	7,8%	8,5%	8,9%
da 2.251 a 2.500	6,2%	6,2%	6,0%	5,4%	5,8%	6,0%	1,4%	1,3%	1,3%	5,5%	5,7%	5,9%
da 2.501 a 3.000	6,1%	6,3%	5,9%	5,5%	5,7%	6,0%	1,0%	0,9%	0,9%	5,4%	5,6%	5,8%
da 3.001 a 5.000	5,0%	5,1%	4,7%	5,8%	5,8%	6,0%	0,9%	1,1%	0,9%	5,3%	5,4%	5,4%
oltre 5.001	2,2%	2,2%	2,0%	3,4%	3,5%	3,5%	0,4%	0,2%	0,6%	2,9%	3,0%	2,9%
<b>TOTALE</b>	<b>100,0%</b>	<b>100,0%</b>	<b>100,0%</b>	<b>100,0%</b>	<b>100,0%</b>	<b>100,0%</b>	<b>100,0%</b>	<b>100,0%</b>	<b>100,0%</b>	<b>100,0%</b>	<b>100,0%</b>	<b>100,0%</b>

Fonte: INPS - elaborazione al 10 Novembre 2015

**Campo di osservazione: archivi UNIEMENS dei lavoratori dipendenti privati esclusi lavoratori domestici e operai agricoli. Sono compresi i lavoratori degli enti pubblici economici.**

N.B.: i dati 2015 sono provvisori, in quanto le aziende, con la denuncia del mese di ottobre possono integrare i dati di competenza relativi a settembre. Inoltre, i dati 2015, 2014 e 2013 possono subire variazioni per effetto di rettifiche effettuate dalle aziende ovvero di accertamenti realizzati dall'INPS.

\* Sono stati rilevati tutti i rapporti di lavoro attivati nel periodo, anche quelli in capo ad uno stesso lavoratore, con riguardo a tutte le tipologie di lavoro subordinato, incluso il lavoro somministrato e il lavoro intermittente.

\*\* La retribuzione media teorica lorda mensile è calcolata moltiplicando per 26 giornate la retribuzione media giornaliera. La retribuzione media giornaliera è ottenuta come rapporto tra retribuzione complessiva percepita nel periodo (eventualmente comprensiva dei ratei di tredicesima e di altre mensilità aggiuntive e riportata a tempo pieno) e numero di giornate complessivamente retribuite nel periodo. I dati per il calcolo della retribuzione media teorica lorda sono stati oggetto di normalizzazione.



## Osservatorio sul Precariato

TAB. 13 – RAPPORTI DI LAVORO INSTAURATI CON LA FRUIZIONE DELL'ESONERO CONTRIBUTIVO L. 190/2014 NEL 2015

Tipologia di rapporto di lavoro	Gennaio	Febbraio	Marzo	Aprile	Maggio	Giugno	Luglio	Agosto	Settembre	Ottobre	Novembre	Dicembre	Totale
A1. Assunzioni a tempo indeterminato	65.203	70.511	94.645	103.002	89.672	81.871	75.078	38.727	85.181				703.890
B1. Trasformazioni a tempo indet. di rapporti a termine	13.700	14.281	29.703	34.214	25.777	21.802	24.988	18.608	19.081				202.154
<b>Totale Rapporti esonero L.190/2014</b>	<b>78.903</b>	<b>84.792</b>	<b>124.348</b>	<b>137.216</b>	<b>115.449</b>	<b>103.673</b>	<b>100.066</b>	<b>57.335</b>	<b>104.262</b>				<b>906.044</b>
Totale Assunzioni/Trasformazioni a tempo indeterminato	220.182	166.698	204.178	217.904	190.817	178.592	174.418	98.438	186.631				1.637.858
Totale Rapporti	583.499	422.168	487.302	530.543	524.672	564.283	518.810	308.178	525.758				4.465.213
% rapporti esonero L.190/2014 su totale ass.ni/trasf.ni a t.i	35,8%	50,9%	60,9%	63,0%	60,5%	58,1%	57,4%	58,2%	55,9%				55,3%
% rapporti esonero L.190/2014 su totale rapporti	13,5%	20,1%	25,5%	25,9%	22,0%	18,4%	19,3%	18,6%	19,8%				20,3%

Fonte: INPS - elaborazione al 10 Novembre 2015

**Campo di osservazione: archivi UNIEMENS dei lavoratori dipendenti privati esclusi lavoratori domestici e operai agricoli. Sono compresi i lavoratori degli enti pubblici economici.**

N.B.: i dati 2015 sono provvisori, in quanto le aziende, con la denuncia del mese di ottobre possono integrare i dati di competenza relativi a settembre; gli stessi dati possono subire variazioni per effetti di rettifiche effettuate dalle aziende ovvero di accertamenti realizzati dall'INPS.

A partire dall'aggiornamento di agosto 2015 sono state sviluppate le procedure amministrative di controllo delle dichiarazioni UNIEMENS e perfezionate le metodologie di normalizzazione dei dati. Ciò ha comportato, rispetto ai dati pubblicati con l'aggiornamento di luglio 2015, la variazione in diminuzione delle trasformazioni a tempo indeterminato dei rapporti a termine e delle trasformazioni dei contratti di apprendistato in contratti a tempo indeterminato.

**TAB. 14a - ASSUNZIONI A TEMPO INDETERMINATO INSTAURATE CON LA FRUIZIONE DELL'ESONERO CONTRIBUTIVO L. 190/2014 PER MESE E MACRO REGIONE DI LAVORO NEL 2015**

Area Geografica	Assunzioni a tempo indeterminato												
	Gennaio	Febbraio	Marzo	Aprile	Maggio	Giugno	Luglio	Agosto	Settembre	Ottobre	Novembre	Dicembre	Totale
NORD-OVEST	17.537	17.467	22.211	24.862	20.835	18.597	17.338	8.883	23.318				171.048
NORD-EST	14.672	12.330	15.947	17.323	14.513	12.291	12.086	7.469	15.830				122.461
CENTRO	14.833	16.440	21.228	23.408	19.532	17.911	15.823	7.941	18.559				155.675
SUD	13.606	17.601	25.374	26.559	24.577	23.116	21.002	10.589	20.108				182.532
ISOLE	4.545	6.666	9.875	10.831	10.206	9.936	8.818	3.835	7.357				72.069
ESTERO*	10	7	10	19	9	20	11	10	9				105
<b>TOTALE</b>	<b>65.203</b>	<b>70.511</b>	<b>94.645</b>	<b>103.002</b>	<b>89.672</b>	<b>81.871</b>	<b>75.078</b>	<b>38.727</b>	<b>85.181</b>				<b>703.890</b>

Fonte: INPS - elaborazione al 10 Novembre 2015

**Campo di osservazione: archivi UNIEMENS dei lavoratori dipendenti privati esclusi lavoratori domestici e operai agricoli. Sono compresi i lavoratori degli enti pubblici economici.**

N.B.: i dati 2015 sono provvisori, in quanto le aziende, con la denuncia del mese di ottobre possono integrare i dati di competenza relativi a settembre; gli stessi dati possono subire variazioni per effetti di rettifiche effettuate dalle aziende ovvero di accertamenti realizzati dall'INPS.

A partire dall'aggiornamento di agosto 2015 sono state sviluppate le procedure amministrative di controllo delle dichiarazioni UNIEMENS e perfezionate le metodologie di normalizzazione dei dati. Ciò ha comportato, rispetto ai dati pubblicati con l'aggiornamento di luglio 2015, la variazione in diminuzione delle trasformazioni a tempo indeterminato dei rapporti a termine e delle trasformazioni dei contratti di apprendistato in contratti a tempo indeterminato.

\* Comprende anche i rapporti di lavoro non localizzabili per incompletezza delle informazioni.



## Osservatorio sul Precariato

TAB. 14b - ASSUNZIONI A TEMPO INDETERMINATO INSTAURATE CON LA FRUIZIONE DELL'ESONERO CONTRIBUTIVO L. 190/2014 PER MESE E REGIONE DI LAVORO NEL 2015

Area Geografica	Assunzioni a tempo indeterminato												
	Gennaio	Febbraio	Marzo	Aprile	Maggio	Giugno	Luglio	Agosto	Settembre	Ottobre	Novembre	Dicembre	Totale
PIEMONTE	4.261	4.249	5.756	5.928	5.080	4.593	4.173	2.102	5.597				41.739
VALLE D'AOSTA	109	133	153	186	180	211	162	95	138				1.367
LIGURIA	1.731	1.667	1.913	2.270	1.854	1.760	1.478	811	1.526				15.010
LOMBARDIA	11.436	11.418	14.389	16.478	13.721	12.033	11.525	5.875	16.057				112.932
TRENTINO ALTO ADIGE	1.126	1.037	1.426	1.551	1.418	1.065	952	587	1.226				10.388
VENETO	5.906	5.266	6.918	7.192	5.996	4.931	5.169	3.241	6.862				51.481
FRIULI VENEZIA GIULIA	1.152	1.398	1.563	1.897	1.426	1.254	1.282	824	1.380				12.176
EMILIA ROMAGNA	6.488	4.629	6.040	6.683	5.673	5.041	4.683	2.817	6.362				48.416
TOSCANA	4.430	4.441	5.620	6.221	4.904	4.427	3.664	2.037	4.895				40.639
UMBRIA	935	1.005	1.258	1.426	1.118	1.062	919	545	1.035				9.303
MARCHE	1.579	1.586	2.135	2.433	1.981	1.918	1.646	878	2.282				16.438
LAZIO	7.889	9.408	12.215	13.328	11.529	10.504	9.594	4.481	10.347				89.295
ABRUZZO	1.598	1.568	2.174	2.600	2.246	2.265	1.868	1.035	1.927				17.281
MOLISE	247	350	573	513	536	582	606	222	405				4.034
CAMPANIA	6.069	8.290	12.071	12.753	11.768	10.060	9.212	3.814	9.497				83.534
PUGLIA	3.606	4.727	6.889	7.178	6.400	6.420	5.665	2.565	5.548				48.998
BASILICATA	621	597	906	913	900	824	809	1.839	700				8.109
CALABRIA	1.465	2.069	2.761	2.602	2.727	2.965	2.842	1.114	2.031				20.576
SICILIA	3.105	5.123	7.594	8.097	7.471	7.033	6.638	2.908	5.544				53.513
SARDEGNA	1.440	1.543	2.281	2.734	2.735	2.903	2.180	927	1.813				18.556
<b>ITALIA</b>	<b>65.193</b>	<b>70.504</b>	<b>94.635</b>	<b>102.983</b>	<b>89.663</b>	<b>81.851</b>	<b>75.067</b>	<b>38.717</b>	<b>85.172</b>				<b>703.785</b>
ESTERO*	10	7	10	19	9	20	11	10	9				105
<b>TOTALE</b>	<b>65.203</b>	<b>70.511</b>	<b>94.645</b>	<b>103.002</b>	<b>89.672</b>	<b>81.871</b>	<b>75.078</b>	<b>38.727</b>	<b>85.181</b>				<b>703.890</b>

Vedi Fonte, Campo di Osservazione e Note nella tabella 14a



**TAB. 15a - TRASFORMAZIONI A TEMPO INDETERMINATO DI RAPPORTI A TERMINE INSTAURATE CON LA FRUIZIONE DELL'ESONERO CONTRIBUTIVO L. 190/2014 PER MESE E MACRO REGIONE DI LAVORO NEL 2015**

Area Geografica	Trasformazioni a tempo indeterminato di rapporti a termine												
	Gennaio	Febbraio	Marzo	Aprile	Maggio	Giugno	Luglio	Agosto	Settembre	Ottobre	Novembre	Dicembre	Totale
NORD-OVEST	5.355	4.865	10.291	11.881	9.000	7.529	8.808	6.485	6.866				71.080
NORD-EST	3.924	3.515	7.605	8.982	6.772	5.688	6.866	5.337	5.305				53.994
CENTRO	2.491	3.302	6.532	7.786	5.738	4.902	5.306	3.988	4.021				44.066
SUD	1.494	1.898	3.950	4.066	3.173	2.658	2.927	2.117	2.138				24.421
ISOLE	435	701	1.322	1.494	1.091	1.021	1.077	663	748				8.552
ESTERO*	1		3	5	3	4	4	18	3				41
<b>TOTALE</b>	<b>13.700</b>	<b>14.281</b>	<b>29.703</b>	<b>34.214</b>	<b>25.777</b>	<b>21.802</b>	<b>24.988</b>	<b>18.608</b>	<b>19.081</b>				<b>202.154</b>

Fonte: INPS - elaborazione al 10 Novembre 2015

**Campo di osservazione: archivi UNIEMENS dei lavoratori dipendenti privati esclusi lavoratori domestici e operai agricoli. Sono compresi i lavoratori degli enti pubblici economici.**

N.B.: i dati 2015 sono provvisori, in quanto le aziende, con la denuncia del mese di ottobre possono integrare i dati di competenza relativi a settembre; gli stessi dati possono subire variazioni per effetti di rettifiche effettuate dalle aziende ovvero di accertamenti realizzati dall'INPS.

A partire dall'aggiornamento di agosto 2015 sono state sviluppate le procedure amministrative di controllo delle dichiarazioni UNIEMENS e perfezionate le metodologie di normalizzazione dei dati. Ciò ha comportato, rispetto ai dati pubblicati con l'aggiornamento di luglio 2015, la variazione in diminuzione delle trasformazioni a tempo indeterminato dei rapporti a termine e delle trasformazioni dei contratti di apprendistato in contratti a tempo indeterminato.

\* Comprende anche i rapporti di lavoro non localizzabili per incompletezza delle informazioni.

**TAB. 15b - TRASFORMAZIONI A TEMPO INDETERMINATO DI RAPPORTI A TERMINE INSTAURATE CON LA FRUIZIONE DELL'ESONERO CONTRIBUTIVO L. 190/2014 PER MESE E REGIONE DI LAVORO NEL 2015**

Area Geografica	Trasformazioni a tempo indeterminato di rapporti a termine												
	Gennaio	Febbraio	Marzo	Aprile	Maggio	Giugno	Luglio	Agosto	Settembre	Ottobre	Novembre	Dicembre	Totale
PIEMONTE	1.249	1.249	2.593	2.810	2.251	1.793	2.100	1.740	1.555				17.340
VALLE D'AOSTA	26	95	81	85	69	46	38	37	25				502
LIGURIA	335	375	845	937	732	573	618	439	522				5.376
LOMBARDIA	3.745	3.146	6.772	8.049	5.948	5.117	6.052	4.269	4.764				47.862
TRENTINO ALTO ADIGE	416	285	684	802	553	447	584	532	502				4.805
VENETO	1.278	1.401	3.030	3.675	2.671	2.291	2.871	2.214	2.284				21.715
FRIULI VENEZIA GIULIA	303	337	646	881	625	631	601	502	497				5.023
EMILIA ROMAGNA	1.927	1.492	3.245	3.624	2.923	2.319	2.810	2.089	2.022				22.451
TOSCANA	715	984	1.996	2.316	1.814	1.491	1.658	1.219	1.254				13.447
UMBRIA	137	237	435	498	354	327	501	309	285				3.083
MARCHE	318	406	905	1.088	774	664	658	704	566				6.083
LAZIO	1.321	1.675	3.196	3.884	2.796	2.420	2.489	1.756	1.916				21.453
ABRUZZO	191	430	601	572	428	362	412	265	301				3.562
MOLISE	30	39	85	96	74	48	92	54	53				571
CAMPANIA	594	642	1.475	1.658	1.351	1.127	1.208	899	811				9.765
PUGLIA	460	567	1.386	1.243	941	799	885	579	654				7.514
BASILICATA	100	57	136	130	145	106	99	98	89				960
CALABRIA	119	163	267	367	234	216	231	222	230				2.049
SICILIA	243	478	832	994	664	680	615	436	461				5.403
SARDEGNA	192	223	490	500	427	341	462	227	287				3.149
<b>ITALIA</b>	<b>13.699</b>	<b>14.281</b>	<b>29.700</b>	<b>34.209</b>	<b>25.774</b>	<b>21.798</b>	<b>24.984</b>	<b>18.590</b>	<b>19.078</b>				<b>202.113</b>
ESTERO*	1		3	5	3	4	4	18	3				41
<b>TOTALE</b>	<b>13.700</b>	<b>14.281</b>	<b>29.703</b>	<b>34.214</b>	<b>25.777</b>	<b>21.802</b>	<b>24.988</b>	<b>18.608</b>	<b>19.081</b>				<b>202.154</b>

Vedi Fonte, Campo di Osservazione e Note nella tabella 15a

**TAB. 16 - ASSUNZIONI A TEMPO INDETERMINATO INSTAURATE CON LA FRUIZIONE DELL'ESONERO CONTRIBUTIVO L. 190/2014 PER MESE, GENERE E CLASSE DI ETÀ NEL 2015**

Classe di età	Assunzioni a tempo indeterminato												Totale
	Gennaio	Febbraio	Marzo	Aprile	Maggio	Giugno	Luglio	Agosto	Settembre	Ottobre	Novembre	Dicembre	
<b>MASCHI</b>													
Fino a 24	3.785	4.692	7.163	7.685	7.221	7.528	7.245	4.176	7.183				56.678
Da 25 a 29	5.711	6.232	8.932	9.893	8.833	7.971	7.329	4.167	7.480				66.548
Da 30 a 39	12.856	13.292	17.285	19.065	16.610	14.870	13.635	6.971	13.994				128.578
Da 40 a 49	10.832	10.812	14.220	15.292	13.400	11.949	10.880	5.375	11.227				103.987
50 ed oltre	7.463	7.561	10.176	10.953	9.861	8.626	7.905	3.719	8.130				74.394
<b>TOTALE</b>	<b>40.647</b>	<b>42.589</b>	<b>57.776</b>	<b>62.888</b>	<b>55.925</b>	<b>50.944</b>	<b>46.994</b>	<b>24.408</b>	<b>48.014</b>				<b>430.185</b>
<b>FEMMINE</b>													
Fino a 24	2.264	3.105	4.684	5.108	4.797	4.963	4.588	2.414	4.858				36.781
Da 25 a 29	4.271	4.873	6.725	7.345	6.352	5.782	5.195	2.778	7.183				50.504
Da 30 a 39	8.270	9.250	11.957	12.487	10.526	9.548	8.583	4.310	12.041				86.972
Da 40 a 49	6.453	7.004	8.865	9.816	7.847	6.879	6.331	3.143	8.808				65.146
50 ed oltre	3.298	3.690	4.638	5.358	4.225	3.755	3.387	1.674	4.277				34.302
<b>TOTALE</b>	<b>24.556</b>	<b>27.922</b>	<b>36.869</b>	<b>40.114</b>	<b>33.747</b>	<b>30.927</b>	<b>28.084</b>	<b>14.319</b>	<b>37.167</b>				<b>273.705</b>
<b>COMPLESSO</b>													
Fino a 24	6.049	7.797	11.847	12.793	12.018	12.491	11.833	6.590	12.041				93.459
Da 25 a 29	9.982	11.105	15.657	17.238	15.185	13.753	12.524	6.945	14.663				117.052
Da 30 a 39	21.126	22.542	29.242	31.552	27.136	24.418	22.218	11.281	26.035				215.550
Da 40 a 49	17.285	17.816	23.085	25.108	21.247	18.828	17.211	8.518	20.035				169.133
50 ed oltre	10.761	11.251	14.814	16.311	14.086	12.381	11.292	5.393	12.407				108.696
<b>TOTALE</b>	<b>65.203</b>	<b>70.511</b>	<b>94.645</b>	<b>103.002</b>	<b>89.672</b>	<b>81.871</b>	<b>75.078</b>	<b>38.727</b>	<b>85.181</b>				<b>703.890</b>

Fonte: INPS - elaborazione al 10 Novembre 2015

N.B.: i dati 2015 sono provvisori, in quanto le aziende, con la denuncia del mese di ottobre possono integrare i dati di competenza relativi a settembre; gli stessi dati possono subire variazioni per effetti di rettifiche effettuate dalle aziende ovvero di accertamenti realizzati dall'INPS.

**Campo di osservazione: archivi UNIEMENS dei lavoratori dipendenti privati esclusi lavoratori domestici e operai agricoli. Sono compresi i lavoratori degli enti pubblici economici.**

**TAB. 17 - TRASFORMAZIONI A TEMPO INDETERMINATO DI RAPPORTI A TERMINE INSTAURATE CON LA FRUIZIONE DELL'ESONERO CONTRIBUTIVO L. 190/2014 PER MESE, GENERE E CLASSE DI ETÀ NEL 2015**

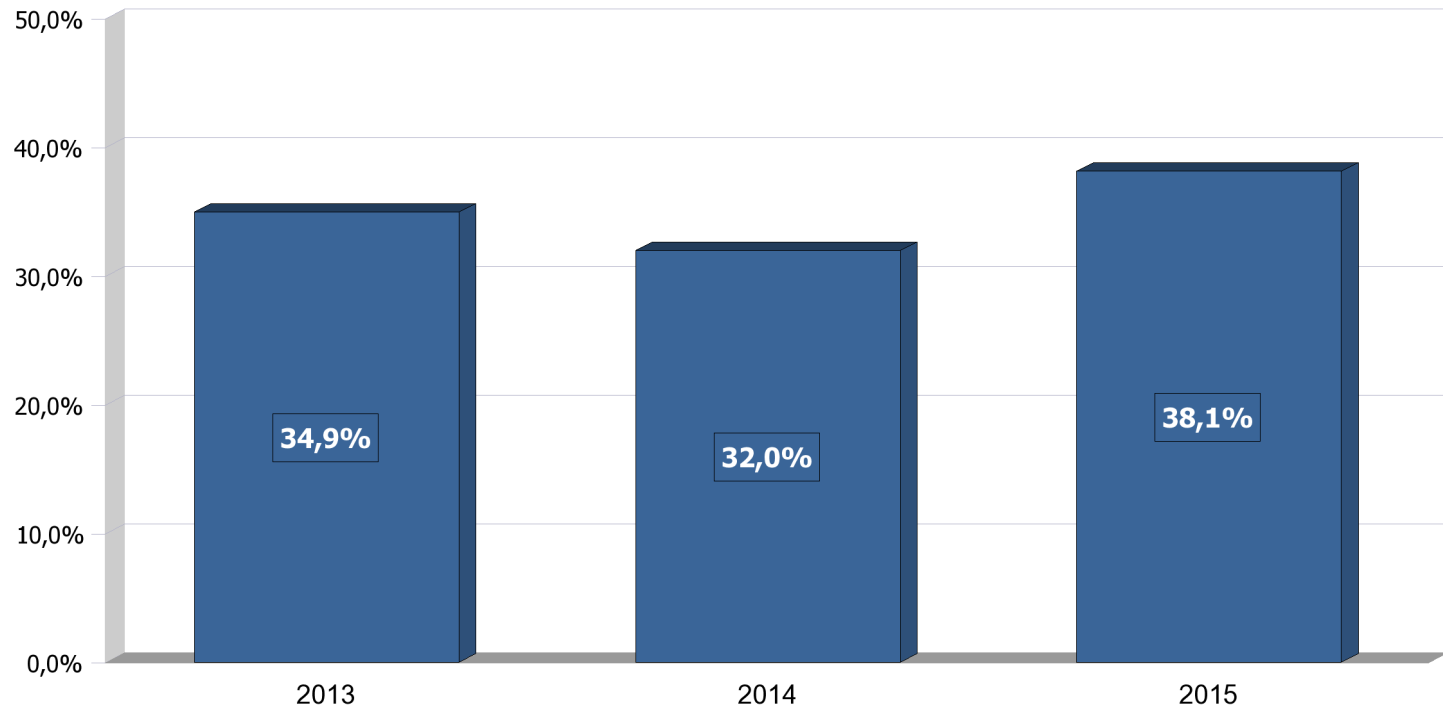
Classe di età	Trasformazioni a tempo indeterminato di rapporti a termine												
	Gennaio	Febbraio	Marzo	Aprile	Maggio	Giugno	Luglio	Agosto	Settembre	Ottobre	Novembre	Dicembre	Totale
<b>MASCHI</b>													
Fino a 24	674	716	1.571	2.079	1.504	1.306	1.461	1.136	1.116				11.563
Da 25 a 29	1.302	1.293	2.698	3.238	2.563	2.156	2.313	1.727	1.756				19.046
Da 30 a 39	2.803	2.800	5.936	6.894	5.082	4.278	5.094	3.600	3.598				40.085
Da 40 a 49	2.060	2.231	4.917	5.499	4.092	3.340	4.084	3.120	3.101				32.444
50 ed oltre	1.185	1.405	3.000	3.281	2.327	2.076	2.423	1.824	1.731				19.252
<b>TOTALE</b>	<b>8.024</b>	<b>8.445</b>	<b>18.122</b>	<b>20.991</b>	<b>15.568</b>	<b>13.156</b>	<b>15.375</b>	<b>11.407</b>	<b>11.302</b>				<b>122.390</b>
<b>FEMMINE</b>													
Fino a 24	413	486	1.056	1.247	958	820	890	676	777				7.323
Da 25 a 29	1.178	1.173	2.203	2.625	2.054	1.735	1.988	1.451	1.629				16.036
Da 30 a 39	2.050	2.022	3.964	4.607	3.472	3.001	3.276	2.311	2.594				27.297
Da 40 a 49	1.394	1.474	3.036	3.293	2.578	2.156	2.353	1.913	1.883				20.080
50 ed oltre	641	681	1.322	1.451	1.147	934	1.106	850	896				9.028
<b>TOTALE</b>	<b>5.676</b>	<b>5.836</b>	<b>11.581</b>	<b>13.223</b>	<b>10.209</b>	<b>8.646</b>	<b>9.613</b>	<b>7.201</b>	<b>7.779</b>				<b>79.764</b>
<b>COMPLESSO</b>													
Fino a 24	1.087	1.202	2.627	3.326	2.462	2.126	2.351	1.812	1.893				18.886
Da 25 a 29	2.480	2.466	4.901	5.863	4.617	3.891	4.301	3.178	3.385				35.082
Da 30 a 39	4.853	4.822	9.900	11.501	8.554	7.279	8.370	5.911	6.192				67.382
Da 40 a 49	3.454	3.705	7.953	8.792	6.670	5.496	6.437	5.033	4.984				52.524
50 ed oltre	1.826	2.086	4.322	4.732	3.474	3.010	3.529	2.674	2.627				28.280
<b>TOTALE</b>	<b>13.700</b>	<b>14.281</b>	<b>29.703</b>	<b>34.214</b>	<b>25.777</b>	<b>21.802</b>	<b>24.988</b>	<b>18.608</b>	<b>19.081</b>				<b>202.154</b>

Fonte: INPS - elaborazione al 10 Novembre 2015

N.B.: i dati 2015 sono provvisori, in quanto le aziende, con la denuncia del mese di ottobre possono integrare i dati di competenza relativi a settembre; gli stessi dati possono subire variazioni per effetti di rettifiche effettuate dalle aziende ovvero di accertamenti realizzati dall'INPS.

**Campo di osservazione: archivi UNIEMENS dei lavoratori dipendenti privati esclusi lavoratori domestici e operai agricoli. Sono compresi i lavoratori degli enti pubblici economici.**

GRAF.1 - PERCENTUALE DEI NUOVI RAPPORTI DI LAVORO\* ATTIVATI/VARIATI A TEMPO INDETERMINATO SUL TOTALE DEI RAPPORTI ATTIVATI/VARIATI NEL PERIODO GENNAIO - SETTEMBRE DEGLI ANNI 2013, 2014 e 2015



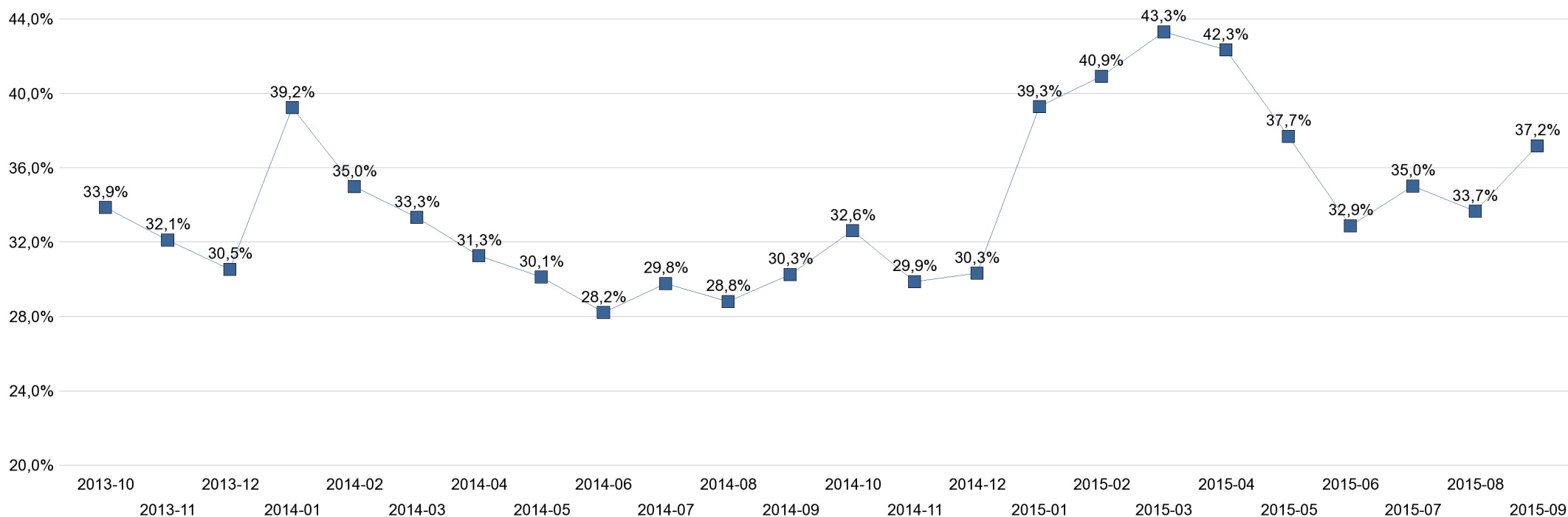
Fonte: INPS - elaborazione al 10 Novembre 2015

**Campo di osservazione: archivi UNIEMENS dei lavoratori dipendenti privati esclusi lavoratori domestici e operai agricoli. Sono compresi i lavoratori degli enti pubblici economici.**

N.B.: i dati 2015 sono provvisori, in quanto le aziende, con la denuncia del mese di ottobre possono integrare i dati di competenza relativi a settembre. Inoltre, i dati 2015, 2014 e 2013 possono subire variazioni per effetto di rettifiche effettuate dalle aziende ovvero di accertamenti realizzati dall'INPS. A partire dall'aggiornamento di agosto 2015 sono state sviluppate le procedure amministrative di controllo delle dichiarazioni UNIEMENS e perfezionate le metodologie di normalizzazione dei dati. Ciò ha comportato, rispetto ai dati pubblicati con l'aggiornamento di luglio 2015, la variazione in diminuzione delle trasformazioni a tempo indeterminato dei rapporti a termine e delle trasformazioni dei contratti di apprendistato in contratti a tempo indeterminato.

\* Sono stati rilevati tutti i rapporti di lavoro attivati nel periodo, anche quelli in capo ad uno stesso lavoratore, con riguardo a tutte le tipologie di lavoro subordinato, incluso il lavoro somministrato e il lavoro intermittente.

**GRAF.2 - PERCENTUALE DEI NUOVI RAPPORTI DI LAVORO\* ATTIVATI/VARIATI A TEMPO INDETERMINATO SUL TOTALE DEI RAPPORTI DI LAVORO ATTIVATI/VARIATI NELL'ULTIMO BIENNIO SU BASE MENSILE**



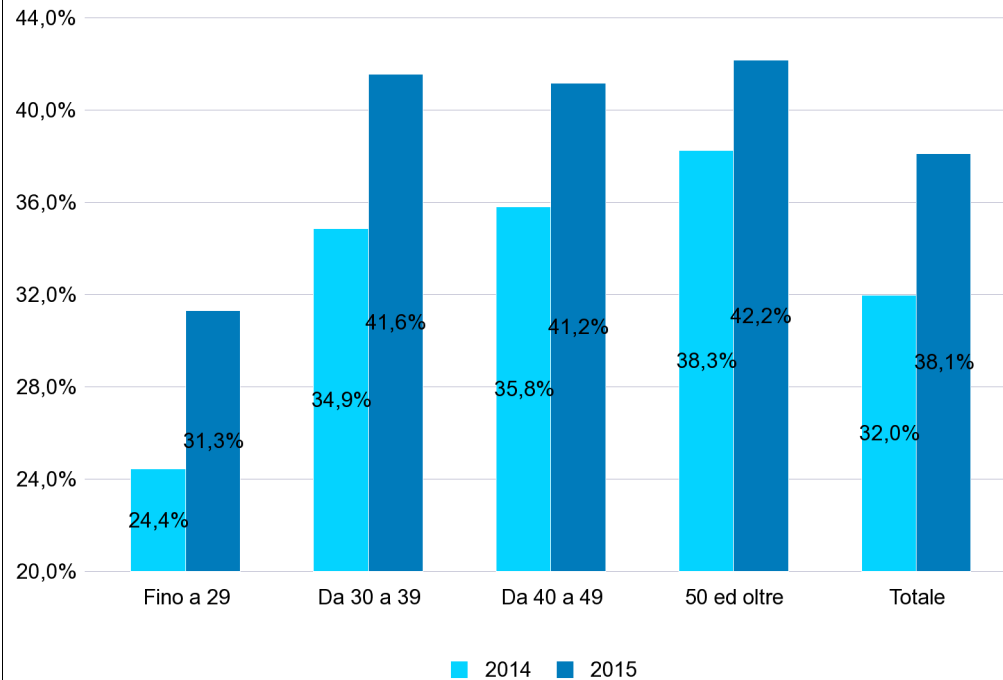
Fonte: INPS - elaborazione al 10 Novembre 2015

**Campo di osservazione: archivi UNIEMENS dei lavoratori dipendenti privati esclusi lavoratori domestici e operai agricoli. Sono compresi i lavoratori degli enti pubblici economici.**

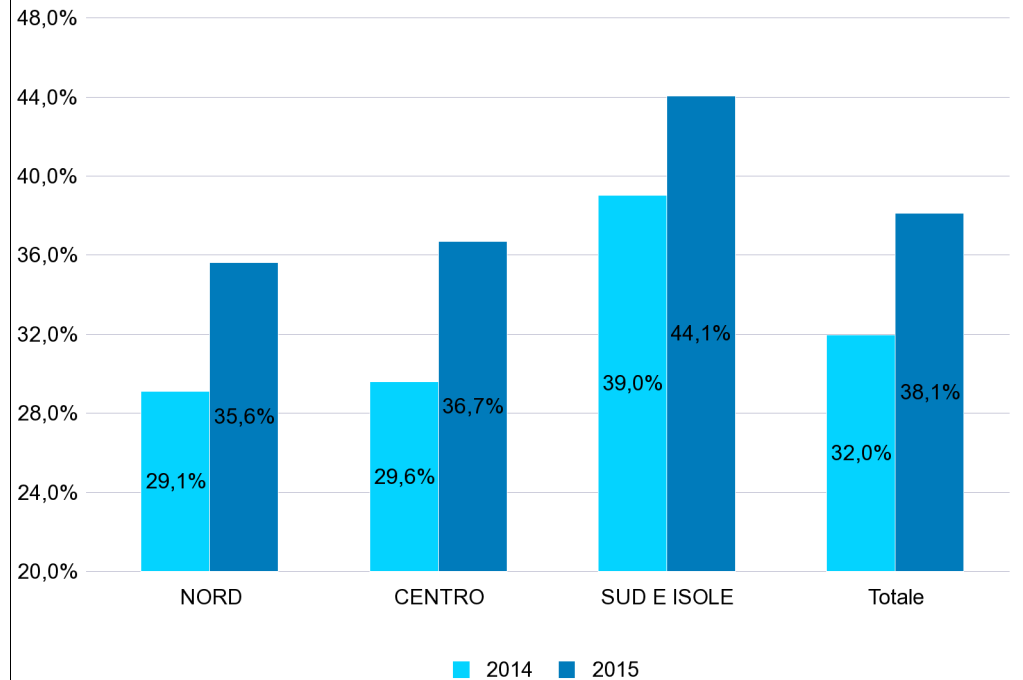
N.B.: i dati 2015 sono provvisori, in quanto le aziende, con la denuncia del mese di ottobre possono integrare i dati di competenza relativi a settembre. Inoltre, i dati 2015, 2014 e 2013 possono subire variazioni per effetto di rettifiche effettuate dalle aziende ovvero di accertamenti realizzati dall'INPS. A partire dall'aggiornamento di agosto 2015 sono state sviluppate le procedure amministrative di controllo delle dichiarazioni UNIEMENS e perfezionate le metodologie di normalizzazione dei dati. Ciò ha comportato, rispetto ai dati pubblicati con l'aggiornamento di luglio 2015, la variazione in diminuzione delle trasformazioni a tempo indeterminato dei rapporti a termine e delle trasformazioni dei contratti di apprendistato in contratti a tempo indeterminato.

\* Sono stati rilevati tutti i rapporti di lavoro attivati nel periodo, anche quelli in capo ad uno stesso lavoratore, con riguardo a tutte le tipologie di lavoro subordinato, incluso il lavoro somministrato e il lavoro intermittente.

**GRAF.3 - PERCENTUALE DEI NUOVI RAPPORTI DI LAVORO\* ATTIVATI/VARIATI A TEMPO INDETERMINATO SUL TOTALE DEI RAPPORTI ATTIVATI/VARIATI NEL PERIODO GENNAIO - SETTEMBRE DEGLI ANNI 2014 e 2015 PER CLASSE DI ETÀ'**



**GRAF.4 - PERCENTUALE DEI NUOVI RAPPORTI DI LAVORO\* ATTIVATI/VARIATI A TEMPO INDETERMINATO SUL TOTALE DEI RAPPORTI ATTIVATI/VARIATI NEL PERIODO GENNAIO - SETTEMBRE DEGLI ANNI 2014 e 2015 PER MACRO REGIONE DI LAVORO**



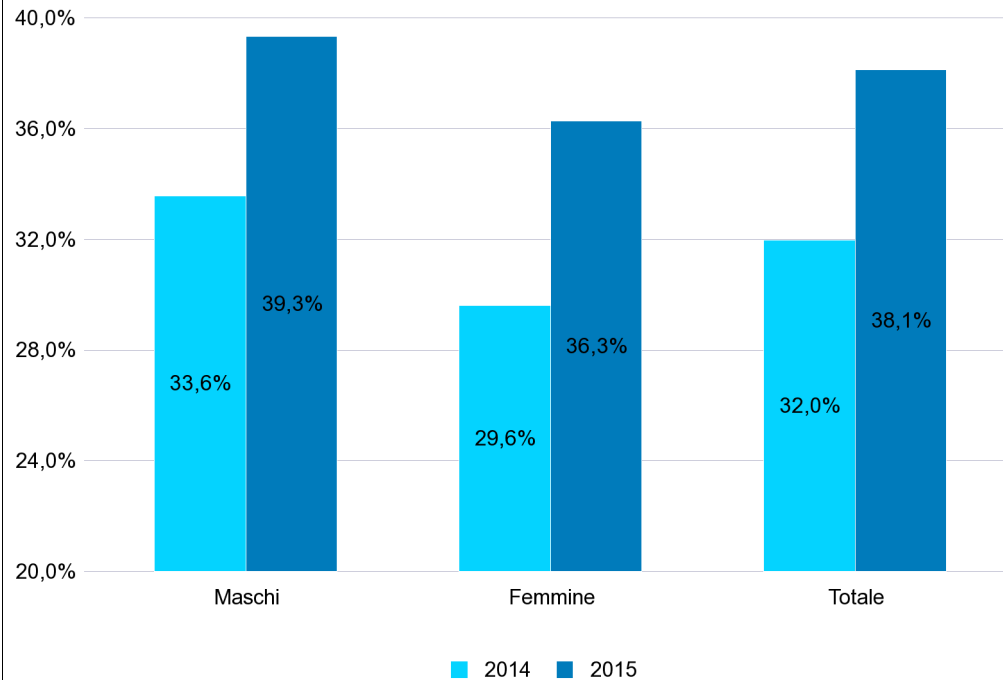
Fonte: INPS - elaborazione al 10 Novembre 2015

**Campo di osservazione: archivi UNIEMENS dei lavoratori dipendenti privati esclusi lavoratori domestici e operai agricoli. Sono compresi i lavoratori degli enti pubblici economici.**

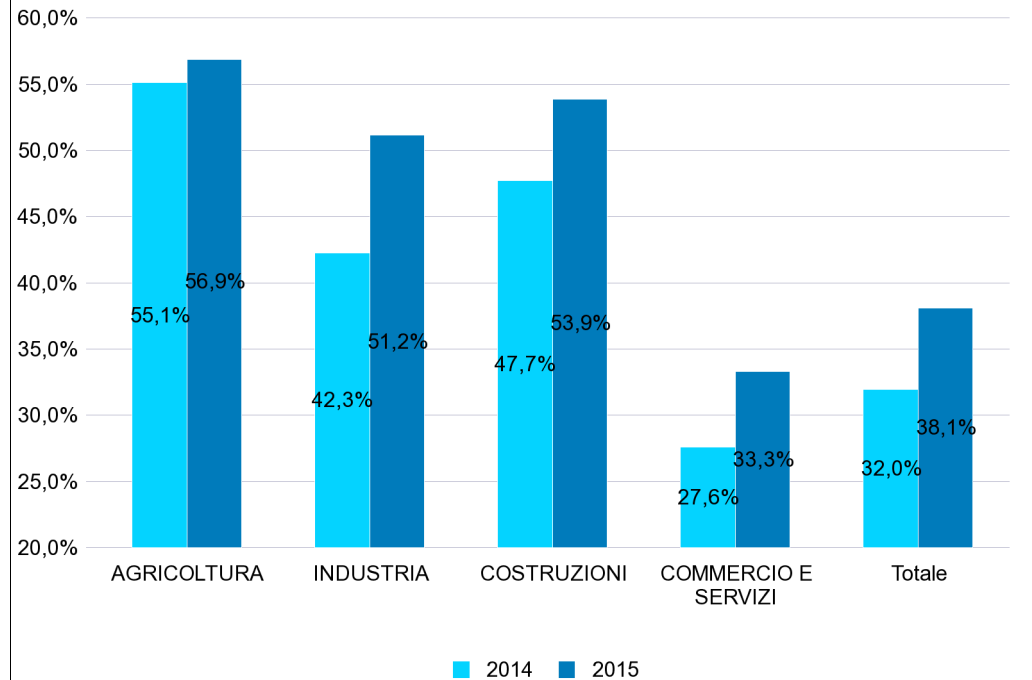
N.B.: i dati 2015 sono provvisori, in quanto le aziende, con la denuncia del mese di ottobre possono integrare i dati di competenza relativi a settembre. Inoltre, i dati 2015, 2014 e 2013 possono subire variazioni per effetto di rettifiche effettuate dalle aziende ovvero di accertamenti realizzati dall'INPS. A partire dall'aggiornamento di agosto 2015 sono state sviluppate le procedure amministrative di controllo delle dichiarazioni UNIEMENS e perfezionate le metodologie di normalizzazione dei dati. Ciò ha comportato, rispetto ai dati pubblicati con l'aggiornamento di luglio 2015, la variazione in diminuzione delle trasformazioni a tempo indeterminato dei rapporti a termine e delle trasformazioni dei contratti di apprendistato in contratti a tempo indeterminato.

\* Sono stati rilevati tutti i rapporti di lavoro attivati nel periodo, anche quelli in capo ad uno stesso lavoratore, con riguardo a tutte le tipologie di lavoro subordinato, incluso il lavoro somministrato e il lavoro intermittente.

**GRAF.5 - PERCENTUALE DEI NUOVI RAPPORTI DI LAVORO\* ATTIVATI/VARIATI A TEMPO INDETERMINATO SUL TOTALE DEI RAPPORTI ATTIVATI/VARIATI NEL PERIODO GENNAIO - SETTEMBRE DEGLI ANNI 2014 e 2015 PER GENERE**



**GRAF.6 - PERCENTUALE DEI NUOVI RAPPORTI DI LAVORO\* ATTIVATI/VARIATI A TEMPO INDETERMINATO SUL TOTALE DEI RAPPORTI ATTIVATI/VARIATI NEL PERIODO GENNAIO - SETTEMBRE DEGLI ANNI 2014 e 2015 PER SETTORE DI ATTIVITA' ECONOMICA**



Fonte: INPS - elaborazione al 10 Novembre 2015

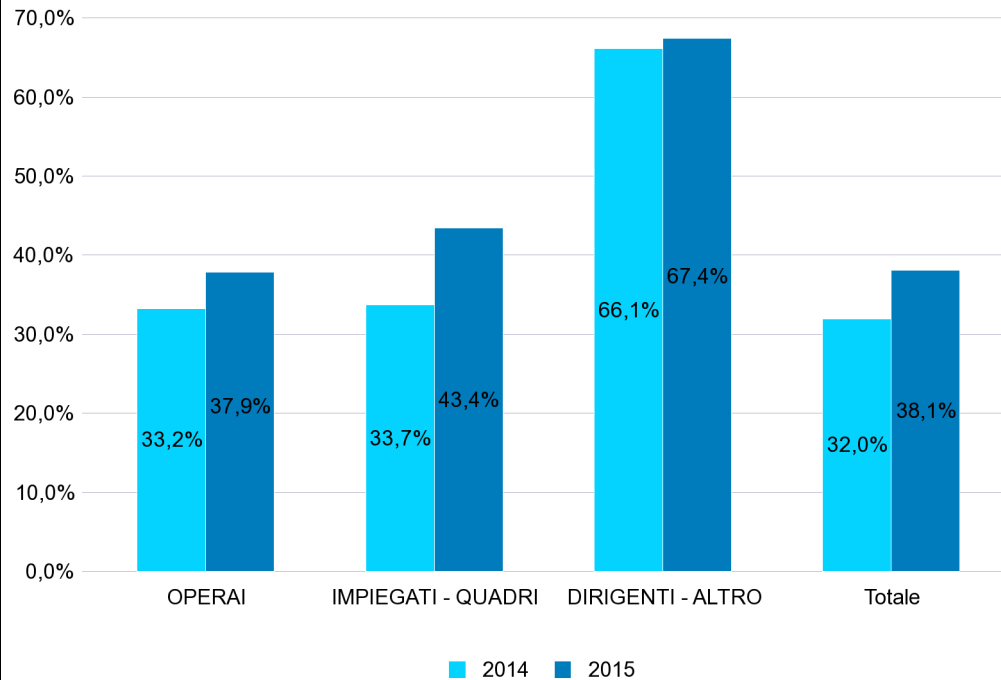
**Campo di osservazione: archivi UNIEMENS dei lavoratori dipendenti privati esclusi lavoratori domestici e operai agricoli. Sono compresi i lavoratori degli enti pubblici economici.**

N.B.: i dati 2015 sono provvisori, in quanto le aziende, con la denuncia del mese di ottobre possono integrare i dati di competenza relativi a settembre. Inoltre, i dati 2015, 2014 e 2013 possono subire variazioni per effetto di rettifiche effettuate dalle aziende ovvero di accertamenti realizzati dall'INPS. A partire dall'aggiornamento di agosto 2015 sono state sviluppate le procedure amministrative di controllo delle dichiarazioni UNIEMENS e perfezionate le metodologie di normalizzazione dei dati. Ciò ha comportato, rispetto ai dati pubblicati con l'aggiornamento di luglio 2015, la variazione in diminuzione delle trasformazioni a tempo indeterminato dei rapporti a termine e delle trasformazioni dei contratti di apprendistato in contratti a tempo indeterminato.

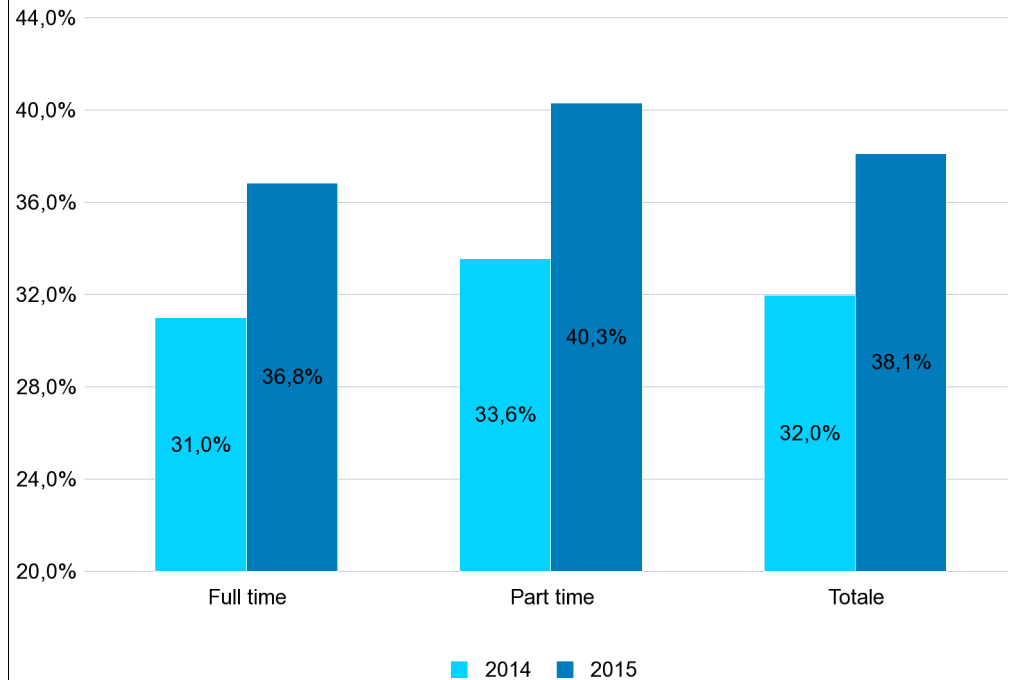
\* Sono stati rilevati tutti i rapporti di lavoro attivati nel periodo, anche quelli in capo ad uno stesso lavoratore, con riguardo a tutte le tipologie di lavoro subordinato, incluso il lavoro somministrato e il lavoro intermittente.



**GRAF.7 - PERCENTUALE DEI NUOVI RAPPORTI DI LAVORO\* ATTIVATI/VARIATI A TEMPO INDETERMINATO SUL TOTALE DEI RAPPORTI ATTIVATI/VARIATI NEL PERIODO GENNAIO - SETTEMBRE DEGLI ANNI 2014 e 2015 PER QUALIFICA PROFESSIONALE**



**GRAF.8 - PERCENTUALE DEI NUOVI RAPPORTI DI LAVORO\* ATTIVATI/VARIATI A TEMPO INDETERMINATO SUL TOTALE DEI RAPPORTI ATTIVATI/VARIATI NEL PERIODO GENNAIO - SETTEMBRE DEGLI ANNI 2014 e 2015 PER TIPOLOGIA ORARIA**



Fonte: INPS - elaborazione al 10 Novembre 2015

**Campo di osservazione: archivi UNIEMENS dei lavoratori dipendenti privati esclusi lavoratori domestici e operai agricoli. Sono compresi i lavoratori degli enti pubblici economici.**

N.B.: i dati 2015 sono provvisori, in quanto le aziende, con la denuncia del mese di ottobre possono integrare i dati di competenza relativi a settembre. Inoltre, i dati 2015, 2014 e 2013 possono subire variazioni per effetto di rettifiche effettuate dalle aziende ovvero di accertamenti realizzati dall'INPS. A partire dall'aggiornamento di agosto 2015 sono state sviluppate le procedure amministrative di controllo delle dichiarazioni UNIEMENS e perfezionate le metodologie di normalizzazione dei dati. Ciò ha comportato, rispetto ai dati pubblicati con l'aggiornamento di luglio 2015, la variazione in diminuzione delle trasformazioni a tempo indeterminato dei rapporti a termine e delle trasformazioni dei contratti di apprendistato in contratti a tempo indeterminato.

\* Sono stati rilevati tutti i rapporti di lavoro attivati nel periodo, anche quelli in capo ad uno stesso lavoratore, con riguardo a tutte le tipologie di lavoro subordinato, incluso il lavoro somministrato e il lavoro intermittente.

**TAB. 18a – VOUCHER VALORE NOMINALE €10\* VENDUTI NEI MESI DI GENNAIO - SETTEMBRE DEGLI ANNI 2013, 2014 E 2015 PER MACRO REGIONE DI VENDITA**

	gen - set			gen - set 2014 su 2013		gen - set 2015 su 2014	
	2013	2014	2015	variazione assoluta	variazione %	variazione assoluta	variazione %
NORD-OVEST	7.917.849	13.636.392	24.086.136	5.718.543	72,2%	10.449.744	76,6%
NORD-EST	11.387.377	18.077.303	28.003.988	6.689.926	58,7%	9.926.685	54,9%
CENTRO	4.665.599	8.355.943	14.633.240	3.690.344	79,1%	6.277.297	75,1%
SUD	2.824.596	5.431.565	9.758.927	2.606.969	92,3%	4.327.362	79,7%
ISOLE	1.467.717	2.566.150	4.901.183	1.098.433	74,8%	2.335.033	91,0%
<b>TOTALE</b>	<b>28.263.138</b>	<b>48.067.353</b>	<b>81.383.474</b>	<b>19.804.215</b>	<b>70,1%</b>	<b>33.316.121</b>	<b>69,3%</b>

Fonte: INPS - elaborazione al 10 Novembre 2015

Campo di osservazione: Archivi gestionali generati dai flussi informativi delle procedure di vendita dei voucher.

\*L'importo nominale di 10 euro di ogni singolo voucher comprende la contribuzione a favore della Gestione separata Inps (1,30 euro), quella in favore dell'Inail (0,70 euro) e una quota per la gestione del servizio (0,50 euro). Il compenso netto per il lavoratore è di 7,50 euro.

**TAB. 18b – VOUCHER VALORE NOMINALE €10\* VENDUTI NEI MESI DI GENNAIO - SETTEMBRE DEGLI ANNI 2013, 2014 E 2015 PER REGIONE DI VENDITA**

	gen - set		gen - set 2014 su 2013		gen - set 2015 su 2014		
	2013	2014	2015	variazione assoluta	variazione %	variazione assoluta	variazione %
PIEMONTE	2.533.085	4.010.158	6.539.948	1.477.073	58,3%	2.529.790	63,1%
VALLE D'AOSTA	93.905	202.045	335.937	108.140	115,2%	133.892	66,3%
LIGURIA	738.887	1.492.349	2.787.828	753.462	102,0%	1.295.479	86,8%
LOMBARDIA	4.551.972	7.931.840	14.422.423	3.379.868	74,3%	6.490.583	81,8%
TRENTINO ALTO ADIGE	2.063.494	2.565.164	3.384.549	501.670	24,3%	819.385	31,9%
VENETO	4.064.829	6.764.188	10.692.518	2.699.359	66,4%	3.928.330	58,1%
FRIULI VENEZIA GIULIA	1.895.176	2.690.206	3.744.621	795.030	42,0%	1.054.415	39,2%
EMILIA ROMAGNA	3.363.878	6.057.745	10.182.300	2.693.867	80,1%	4.124.555	68,1%
TOSCANA	1.621.948	3.109.020	5.655.991	1.487.072	91,7%	2.546.971	81,9%
UMBRIA	448.897	815.960	1.365.270	367.063	81,8%	549.310	67,3%
MARCHE	1.159.028	2.229.834	3.685.593	1.070.806	92,4%	1.455.759	65,3%
LAZIO	1.435.726	2.201.129	3.926.386	765.403	53,3%	1.725.257	78,4%
ABRUZZO	573.451	961.306	1.771.443	387.855	67,6%	810.137	84,3%
MOLISE	110.297	209.502	355.853	99.205	89,9%	146.351	69,9%
CAMPANIA	632.004	1.147.388	2.025.127	515.384	81,5%	877.739	76,5%
PUGLIA	962.058	2.121.399	3.982.348	1.159.341	120,5%	1.860.949	87,7%
BASILICATA	210.297	375.588	614.996	165.291	78,6%	239.408	63,7%
CALABRIA	336.489	616.382	1.009.160	279.893	83,2%	392.778	63,7%
SICILIA	618.365	1.019.285	2.032.741	400.920	64,8%	1.013.456	99,4%
SARDEGNA	849.352	1.546.865	2.868.442	697.513	82,1%	1.321.577	85,4%
<b>ITALIA</b>	<b>28.263.138</b>	<b>48.067.353</b>	<b>81.383.474</b>	<b>19.804.215</b>	<b>70,1%</b>	<b>33.316.121</b>	<b>69,3%</b>