



Coordinamento Generale Statistico attuariale

Cassa Integrazione Guadagni e Disoccupazione

**Ore autorizzate per trattamenti di integrazione salariale,
domande e beneficiari di disoccupazione e mobilità**

REPORT MENSILE OTTOBRE 2016

In data 2 Giugno 2016 è stata effettuata la rilettura degli archivi, pertanto i dati pubblicati prima di tale data potrebbero aver subito variazioni

APPENDICE:

Aggiornamento del tasso di utilizzo del numero delle ore CIG autorizzate ("tiraggio")

Ore autorizzate per trattamenti di integrazione salariale, domande e beneficiari di disoccupazione e mobilità

INDICE

Sintesi

Ore autorizzate per trattamenti di integrazione salariale

Cenni normativi

Tav. 1 (Graf. Tav. 1)	Serie storica annuale del numero di ore per tipologia d'intervento - Periodo dal 1980 al 2015
Tav. 2 (Graf.A e Graf.B Tav. 2)	Serie storica mensile da ottobre 2015 delle ore per tipologia d'intervento (valori assoluti e variazioni %)
Tav. 3 (Graf.A e Graf.B Tav. 3)	Serie storica mensile da ottobre 2015 delle ore TOTALI per area geografica (valori assoluti e variazioni %)
Tav. 4 (Graf.A e Graf.B Tav. 4)	Serie storica mensile da ottobre 2015 delle ore di CIG Ordinaria (CIGO) per area geografica (valori assoluti e variazioni %)
Tav. 5 (Graf.A e Graf.B Tav. 5)	Serie storica mensile da ottobre 2015 delle ore di CIG Straordinaria (CIGS) per area geografica (valori assoluti e variazioni %)
Tav. 6 (Graf. Tav. 6)	Serie storica mensile da ottobre 2015 delle ore di CIG in Deroga (CIGD) per area geografica (valori assoluti e variazioni %)
Tav. 7 (Graf. Tav. 7)	Numero ore per tipologia d'intervento e qualifica del lavoratore nel mese in esame e nello stesso mese dell'anno precedente (compresi i valori cumulati da gennaio)
Tav. 8 (Graf. Tav. 8)	Numero ore per tipologia d'intervento e ramo di attività nel mese in esame e nello stesso mese dell'anno precedente
Tav. 9 (Graf. Tav. 9)	Numero ore TOTALI per regione e area geografica nel mese in esame e nello stesso mese dell'anno precedente (compresi i valori cumulati da gennaio)
Tav. 10	Numero ore di CIG Ordinaria (CIGO) per regione e area geografica nel mese in esame e nello stesso mese dell'anno precedente (compresi i valori cumulati da gennaio)
Tav. 11	Numero ore di CIG Straordinaria (CIGS) per regione e area geografica nel mese in esame e nello stesso mese dell'anno precedente (compresi i valori cumulati da gennaio)
Tav. 12	Numero ore di CIG in Deroga (CIGD) per regione e area geografica nel mese in esame e nello stesso mese dell'anno precedente (compresi i valori cumulati da gennaio)

Prestazioni di disoccupazione e mobilità

Cenni normativi

Tav. 13	Serie storica mensile delle domande presentate di disoccupazione, NASpl, ASpl, mini ASpl e mobilità
Tav. 14	Serie storica mensile delle domande presentate di disoccupazione non agricola con requisiti ordinari e speciale edile, ASpl, mini ASpl, NASpl e mobilità e domande complessive annue di disoccupazione con requisiti ridotti
Tav. 15	Distribuzione regionale delle domande di prestazione ASpl, NASpl, MINI ASpl e MINI ASpl 2012*
Tav. 16	Serie storica mensile dei beneficiari di disoccupazione non agricola con requisiti ordinari e speciale edile, ASpl, mini ASpl, NASpl e mobilità e beneficiari complessivi annui di disoccupazione non agricola con requisiti ridotti e di disoccupazione agricola

APPENDICE

Tiraggio degli anni 2014, 2015 e 2016 (periodo gennaio-agosto) - Confronti per tipologia d'intervento

Ore autorizzate per trattamenti di integrazione salariale

Nel mese di ottobre 2016 il numero di ore di cassa integrazione complessivamente autorizzate è stato pari a 43,5 milioni, in diminuzione del 32,9% rispetto allo stesso mese del 2015 (64,9 milioni).

INTERVENTI ORDINARI (CIGO) - Le ore di cassa integrazione ordinaria autorizzate a ottobre 2016 sono state 9,0 milioni. Un anno prima, nel mese di ottobre 2015, erano state 14,2 milioni: di conseguenza, la variazione tendenziale è pari al -36,7%. In particolare, la variazione tendenziale è stata pari a -42,3% nel settore Industria e -12,1% nel settore Edilizia.

Nel periodo intercorrente tra il 24/9/2015, data di entrata in vigore del d. lgs. N. 148/2015 che ha introdotto importanti novità in merito agli ammortizzatori sociali, ed il 4/12/2015, data di pubblicazione della relativa circolare applicativa redatta sulla base del nulla osta del Ministero del Lavoro fornito in data 2/12/2015, l'istituto ha bloccato le autorizzazioni delle richieste di CIGO pervenute. Il numero di ore autorizzate di CIGO nel mese di ottobre 2016 potrebbe risentire ancora del transitorio processo di normalizzazione delle procedure amministrative. La variazione congiunturale registra nel mese di ottobre 2016 rispetto al mese precedente un decremento pari al 3,9%.

INTERVENTI STRAORDINARI (CIGS) - Il numero di ore di cassa integrazione straordinaria autorizzate ad ottobre 2016 è stato pari a 31,5 milioni, registrando una diminuzione pari al 16,8% rispetto allo stesso mese dell'anno precedente, che registrava 37,9 milioni di ore autorizzate.

Nel mese di ottobre 2016 rispetto al mese precedente si registra una variazione congiunturale pari al 22,2%.

INTERVENTI IN DEROGA (CIGD) - Gli interventi in deroga sono stati pari a 3,0 milioni di ore autorizzate a ottobre 2016 registrando un decremento del 76,2% se raffrontati con ottobre 2015, mese nel quale erano state autorizzate 12,8 milioni di ore. La variazione congiunturale registra nel mese di ottobre 2016 rispetto al mese precedente un decremento pari al 45,4%.

Disoccupazione, NASpl, ASpl, miniASpl e mobilità

Il primo maggio 2015 è entrata in vigore la "Nuova prestazione di Assicurazione Sociale per l'Impiego" (NASpl), che sostituisce le indennità di disoccupazione ASpl e mini ASpl. Pertanto le domande di prestazione che si riferiscono ad eventi di disoccupazione involontaria verificatisi entro il 30 aprile 2015 continuano ad essere classificate come ASpl o mini ASpl, mentre le domande che si riferiscono ad eventi di disoccupazione involontaria verificatisi a partire dal 1^o maggio 2015, sono classificate come NASpl.

Nel mese di settembre 2016 sono state presentate 23 domande di ASpl, 4 domande di mini ASpl e 213.226 domande di NASpl. Nello stesso mese sono state inoltrate 505 domande di disoccupazione e 3.366 domande di mobilità, per un totale di 217.124 domande, il -0,9% rispetto al mese di settembre 2015 (219.067 domande).

Si ricorda che le prestazioni per la disoccupazione involontaria ASpl e mini ASpl sono in vigore dal 1^o gennaio 2013. Pertanto le domande che si riferiscono ad eventi di disoccupazione involontaria verificatisi entro il 31 dicembre 2012 continuano ad essere classificate nell'ambito della disoccupazione ordinaria, mentre le domande che si riferiscono ad eventi verificatisi a partire dal 1^o gennaio 2013 e fino al 30 aprile 2015, sono classificate come ASpl e mini ASpl.

Ore autorizzate per trattamenti di integrazione salariale

Cenni normativi

La **Cassa Integrazione Guadagni** è una prestazione finalizzata a sostituire o integrare la retribuzione ed è destinata ai lavoratori sospesi dal lavoro o che operano con orario ridotto a causa di difficoltà produttive dell'azienda. Possono usufruire dell'integrazione salariale gli operai, gli impiegati e i quadri mentre sono esclusi i dirigenti gli apprendisti e i lavoratori a domicilio.

La **CIGO** (Cassa Integrazione Guadagni Ordinaria) è rivolta alle aziende industriali non edili e alle aziende industriali ed artigiane dell'edilizia e del settore lapideo che sospendono o riducono l'attività aziendale a causa di eventi temporanei e transitori quali ad es. la mancanza di commesse, le avversità atmosferiche. Può essere concessa per 13 settimane, più eventuali proroghe fino a 12 mesi; in determinate aree territoriali il limite è elevato a 24 mesi.

L'intervento di **CIGS** (Cassa Integrazione Guadagni Straordinaria) può essere richiesto per ristrutturazione, riorganizzazione e riconversione aziendale, per crisi aziendale di particolare rilevanza sociale e in caso di procedure concorsuali, quali fallimento, liquidazione coatta amministrativa, ecc. La CIGS è destinata ad aziende con, in media, più di 15 dipendenti nel semestre precedente la richiesta di intervento; le aziende sono quelle dei settori industriali ed edili, dell'artigianato dell'indotto (cioè con un solo committente destinatario di CIGS), dei servizi di mensa e ristorazione dell'indotto, delle cooperative agricole; ed inoltre ad imprese commerciali con più di 200 dipendenti (in regime transitorio anche con numero di dipendenti da 51 a 200), ad imprese editrici di giornali per i quali si prescinde dal limite dei 15 dipendenti, imprese di spedizioni e trasporto del terziario e ad agenzie di viaggi e turismo, ciascuna con più di 50 dipendenti.

Sono definiti "in deroga" i trattamenti di integrazione salariale (**CIGD**), destinati ai lavoratori (compresi apprendisti, interinali e lavoratori a domicilio) di imprese escluse dalla Cassa Integrazione Guadagni ordinaria e straordinaria. La CIG in deroga alla vigente normativa è concessa nei casi in cui alcuni settori (tessile, abbigliamento, calzaturiero, orafo, ecc) versino in grave crisi occupazionale. Essa può durare al massimo 12 mesi e il suo ammontare può arrivare fino all'80% della retribuzione. Lo strumento della cassa integrazione guadagni in deroga permette quindi, senza modificare la normativa che regola la CIG, di concedere i trattamenti di integrazione salariale anche a tipologie di aziende e lavoratori che ne sono esclusi.

Il d. lgs. 148/2015 ha introdotto importanti novità in materia di integrazioni salariali. Di seguito le più importanti: La durata massima complessiva dei trattamenti Ordinari e Straordinari non può superare i 24 mesi nel quinquennio mobile. Nel caso del settore edile la durata massima è di 30 mesi. Nella platea dei beneficiari vengono inclusi anche gli apprendisti assunti con contratto di apprendistato professionalizzante. A partire dal 1° gennaio 2016 vengono abolite le commissioni provinciali per l'autorizzazione delle ore di CIGO; l'autorizzazione dei trattamenti ordinari viene disposta direttamente dalla Sede INPS territorialmente competente. Per quanto riguarda la CIGS a partire dal 1° gennaio 2016 viene esclusa come causale di autorizzazione la cessazione dell'attività produttiva dell'azienda o di un ramo di essa.

ORE AUTORIZZATE PER TRATTAMENTI DI INTEGRAZIONE SALARIALE

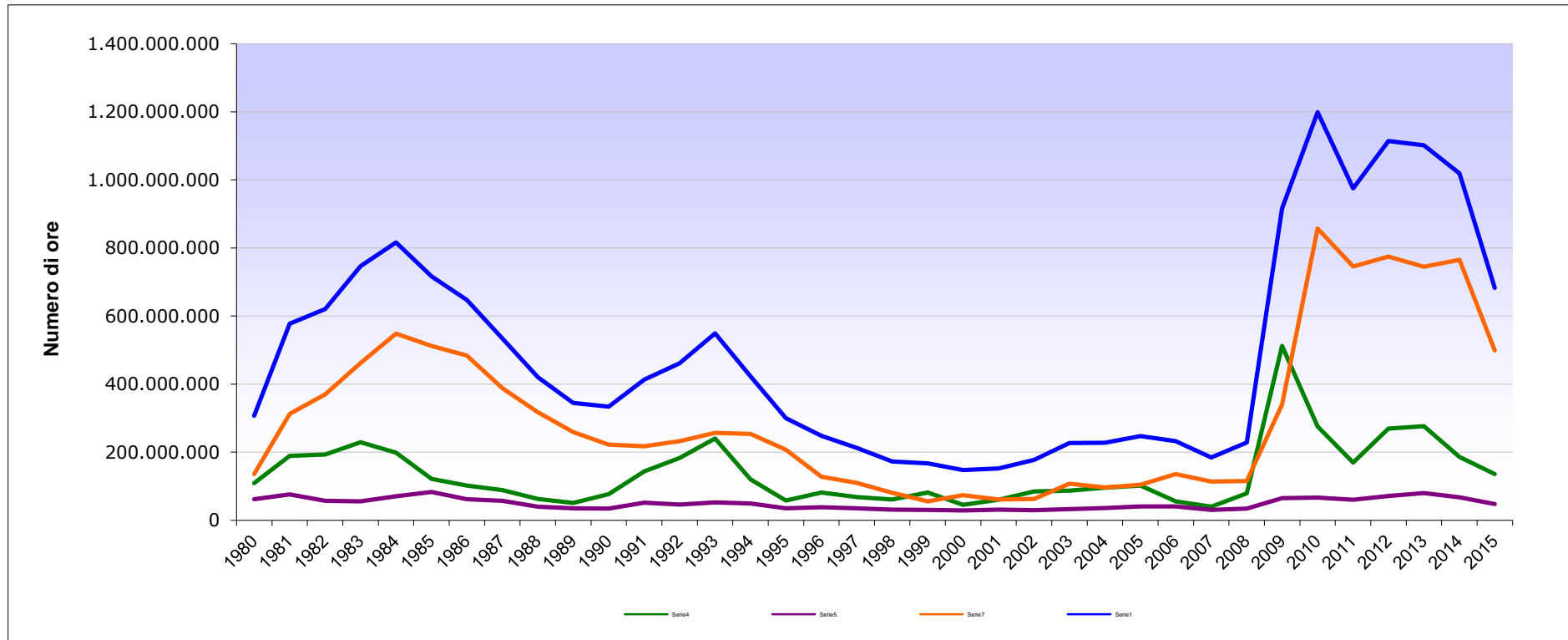
1 - Serie storica annuale del numero di ore per tipologia d'intervento - Periodo dal 1980 al 2016

ANNI	CIG Ordinaria			CIG Straordinaria (*)	COMPLESSO	
	Industria	Edilizia	Totale CIGO			Variazione %
1980	109.338.181	61.946.012	171.284.193	135.852.891	307.137.084	
1981	189.014.432	76.170.947	265.185.379	312.559.489	577.744.868	88%
1982	193.205.105	56.980.817	250.185.922	370.105.563	620.291.485	7%
1983	229.250.408	55.701.479	284.951.887	461.565.957	746.517.844	20%
1984	198.280.247	70.103.980	268.384.227	548.113.068	816.497.295	9%
1985	121.707.904	82.816.095	204.523.999	512.106.735	716.630.734	-12%
1986	101.667.328	61.805.961	163.473.289	483.882.943	647.356.232	-10%
1987	88.782.891	56.970.472	145.753.363	388.093.679	533.847.042	-18%
1988	62.575.786	39.966.393	102.542.179	317.575.990	420.118.169	-21%
1989	50.965.548	35.182.530	86.148.078	258.810.675	344.958.753	-18%
1990	76.926.600	34.549.738	111.476.338	222.217.400	333.693.738	-3%
1991	143.644.804	51.694.576	195.339.380	217.536.402	412.875.782	24%
1992	182.983.716	46.147.031	229.130.747	232.212.731	461.343.478	12%
1993	240.301.503	52.219.231	292.520.734	256.875.663	549.396.397	19%
1994	119.652.052	48.899.762	168.551.814	253.767.063	422.318.877	-23%
1995	57.899.359	34.801.708	92.701.067	207.165.338	299.866.405	-29%
1996	81.764.959	38.129.179	119.894.138	128.191.620	248.085.758	-17%
1997	68.233.484	34.902.186	103.135.670	109.406.901	212.542.571	-14%
1998	60.781.111	31.171.581	91.952.692	80.461.378	172.414.070	-19%
1999	81.206.560	30.129.699	111.336.259	55.797.416	167.133.675	-3%
2000	44.971.736	28.471.422	73.443.158	73.732.088	147.175.246	-12%
2001	60.211.285	31.294.175	91.505.460	60.747.556	152.253.016	3%
2002	84.656.408	29.611.493	114.267.901	62.877.102	177.145.003	16%
2003	87.106.964	32.926.221	120.033.185	107.125.070	227.158.255	28%
2004	95.215.647	36.060.570	131.276.217	96.316.368	227.592.585	0%
2005	101.589.686	40.891.436	142.481.122	104.524.746	247.005.868	9%
2006	55.776.618	40.832.291	96.608.909	136.039.509	232.648.418	-6%
2007	40.102.397	30.551.172	70.653.569	113.699.795	184.353.364	-21%
2008	78.740.758	34.344.512	113.085.270	115.262.368	228.347.638	24%
2009	512.126.565	64.586.220	576.712.785	339.685.259	916.398.044	301%
2010	275.487.994	66.347.340	341.835.334	857.053.912	1.198.889.246	31%
2011	169.551.129	60.223.812	229.774.941	745.714.980	975.489.921	-19%
2012	269.107.969	70.909.170	340.017.139	774.593.637	1.114.610.776	14%
2013	276.555.714	80.130.286	356.686.000	744.922.399	1.101.608.399	-1%
2014	185.961.634	67.604.127	253.565.761	765.219.984	1.018.785.745	-8%
2015	135.848.023	47.975.256	183.823.279	498.834.136	682.657.415	-33%
2016 (Gennaio-Ottobre)	89.978.173	26.962.098	116.940.271	389.253.968	506.194.239	

(*) Comprensiva della CIGS in deroga

ORE AUTORIZZATE PER TRATTAMENTI DI INTEGRAZIONE SALARIALE

Serie storica del numero di ore per tipologia d'intervento - Periodo dal 1980 al 2015



INPS - Coordinamento Generale Statistico Attuariale

ORE AUTORIZZATE PER TRATTAMENTI DI INTEGRAZIONE SALARIALE

2 - Serie storica mensile delle ore per tipologia d'intervento nei mesi sottoindicati

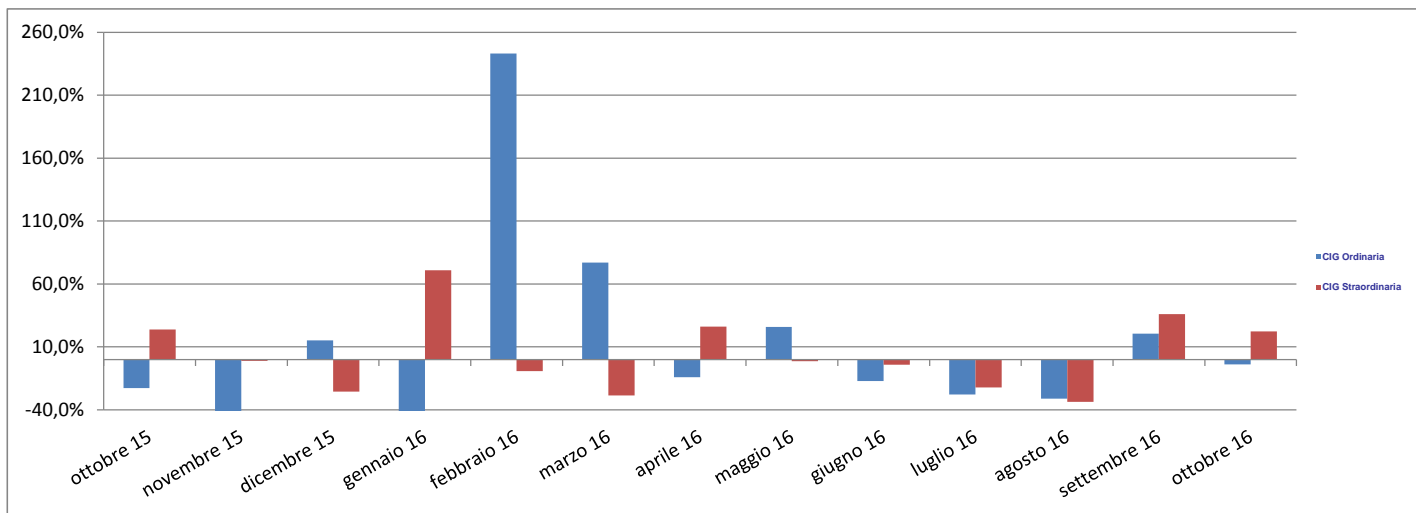
TIPO DI INTERVENTO	ore autorizzate (valori assoluti)												
	ottobre 15	novembre 15	dicembre 15	gennaio 16	febbraio 16	marzo 16	aprile 16	maggio 16	giugno 16	luglio 16	agosto 16	settembre 16	ottobre 16
CIG Ordinaria	14.210.349	6.879.122	7.914.405	2.868.317	9.845.504	17.425.690	14.973.617	18.837.814	15.603.705	11.266.359	7.765.438	9.357.062	8.996.765
CIG Straordinaria	37.884.459	37.476.583	27.865.412	47.612.430	43.150.980	30.797.819	38.836.270	38.315.047	36.692.079	28.548.022	18.954.154	25.789.327	31.518.129
CIG in Deroga	12.764.647	7.785.021	6.667.808	6.511.276	7.103.961	4.372.955	3.217.934	5.126.412	3.939.309	5.548.375	4.630.694	5.555.451	3.033.344
TOTALE	64.859.455	52.140.726	42.447.625	56.992.023	60.100.445	52.596.464	57.027.821	62.279.273	56.235.093	45.362.756	31.350.286	40.701.840	43.548.238

TIPO DI INTERVENTO	variazioni tendenziali (valori %)												
	ottobre 15 / ottobre 14	novembre 15 / novembre 14	dicembre 15 / dicembre 14	gennaio 16 / gennaio 15	febbraio 16 / febbraio 15	marzo 16 / marzo 15	aprile 16 / aprile 15	maggio 16 / maggio 15	giugno 16 / giugno 15	luglio 16 / luglio 15	agosto 16 / agosto 15	settembre 16 / settembre 15	ottobre 16 / ottobre 15
CIG Ordinaria	-29,3%	-68,9%	-54,9%	-80,7%	-44,8%	-23,0%	-24,4%	-16,8%	-11,9%	-34,0%	102,1%	-49,1%	-36,7%
CIG Straordinaria	-31,4%	4,8%	-26,9%	71,8%	11,0%	-16,5%	3,4%	-2,4%	15,8%	-0,7%	-26,6%	-15,8%	-16,8%
CIG in Deroga	-60,2%	-65,6%	-80,0%	-14,6%	110,5%	65,7%	-24,2%	25,0%	-80,0%	-26,4%	-52,6%	-54,7%	-76,2%
TOTALE	-39,6%	-35,3%	-52,3%	13,5%	0,1%	-15,4%	-7,4%	-5,7%	-18,6%	-15,0%	-20,5%	-33,6%	-32,9%

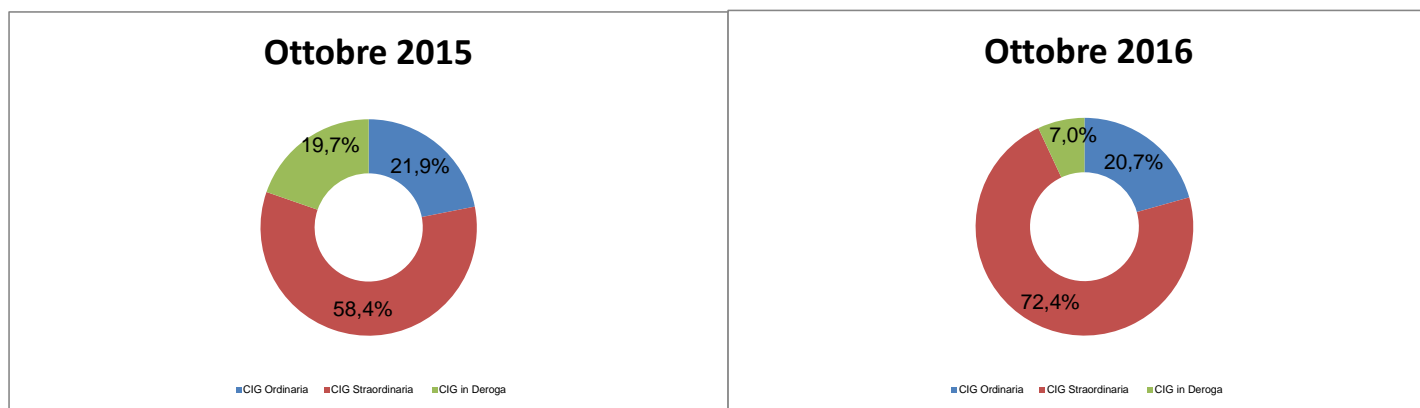
TIPO DI INTERVENTO	variazioni congiunturali (valori %)												
	ottobre 15 / settembre 15	novembre 15 / ottobre 15	dicembre 15 / novembre 15	gennaio 16 / dicembre 15	febbraio 16 / gennaio 16	marzo 16 / febbraio 16	aprile 16 / marzo 16	maggio 16 / aprile 16	giugno 16 / maggio 16	luglio 16 / giugno 16	agosto 16 / luglio 16	settembre 16 / agosto 16	ottobre 16 / settembre 16
CIG Ordinaria	-22,7%	-51,6%	15,0%	-63,8%	243,3%	77,0%	-14,1%	25,8%	-17,2%	-27,8%	-31,1%	20,5%	-3,9%
CIG Straordinaria	23,7%	-1,1%	-25,6%	70,9%	-9,4%	-28,6%	26,1%	-1,3%	-4,2%	-22,2%	-33,6%	36,1%	22,2%
CIG in Deroga	4,1%	-39,0%	-14,4%	-2,3%	9,1%	-38,4%	-26,4%	59,3%	-23,2%	40,8%	-16,5%	20,0%	-45,4%
TOTALE	5,9%	-19,6%	-18,6%	34,3%	5,5%	-12,5%	8,4%	9,2%	-9,7%	-19,3%	-30,9%	29,8%	7,0%

ORE AUTORIZZATE PER TRATTAMENTI DI INTEGRAZIONE SALARIALE

Variazioni congiunturali per tipologia d'intervento nel periodo Ottobre 2015 - Ottobre 2016



Distribuzione percentuale delle ore autorizzate per tipologia d'intervento nei mesi di Ottobre 2015 e 2016



ORE AUTORIZZATE PER TRATTAMENTI DI INTEGRAZIONE SALARIALE

3 - Serie storica mensile delle ore TOTALI per area geografica nei mesi sottoindicati

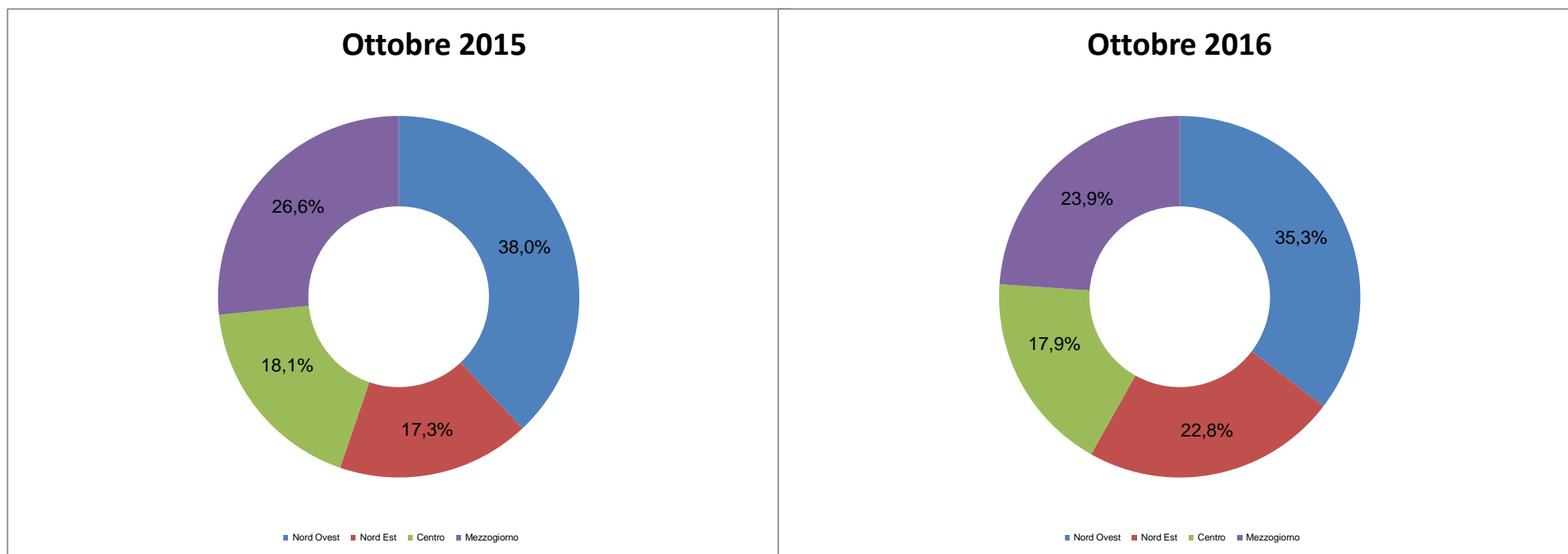
Area Geografica	ore autorizzate (valori assoluti)												
	ottobre 15	novembre 15	dicembre 15	gennaio 16	febbraio 16	marzo 16	aprile 16	maggio 16	giugno 16	luglio 16	agosto 16	settembre 16	ottobre 16
ITALIA	64.859.455	52.140.726	42.447.625	56.992.023	60.100.445	52.596.464	57.027.821	62.279.273	56.235.093	45.362.756	31.350.286	40.701.840	43.548.238
<i>Nord Ovest</i>	24.636.807	21.036.835	10.606.306	27.254.086	20.665.631	19.928.954	14.675.844	23.275.226	16.529.449	15.427.252	10.441.381	11.324.774	15.391.401
<i>Nord Est</i>	11.206.446	11.699.371	9.092.264	7.068.999	11.747.715	13.481.719	12.110.656	14.019.918	13.020.482	11.328.465	9.196.428	10.267.073	9.936.137
<i>Centro</i>	11.765.862	8.570.520	8.585.920	17.783.409	12.256.558	8.708.644	19.929.236	14.800.582	9.525.206	9.206.538	6.538.055	12.150.121	7.814.012
<i>Mezzogiorno</i>	17.250.341	10.834.000	14.163.135	4.885.530	15.430.542	10.477.147	10.312.085	10.183.547	17.159.956	9.400.501	5.174.422	6.959.872	10.406.688

Area Geografica	variazioni tendenziali (valori %)												
	ottobre 15 / ottobre 14	novembre 15 / novembre 14	dicembre 15 / dicembre 14	gennaio 16 / gennaio 15	febbraio 16 / febbraio 15	marzo 16 / marzo 15	aprile 16 / aprile 15	maggio 16 / maggio 15	giugno 16 / giugno 15	luglio 16 / luglio 15	agosto 16 / agosto 15	settembre 16 / settembre 15	ottobre 16 / ottobre 15
ITALIA	-39,6%	-35,3%	-52,3%	13,5%	0,1%	-15,4%	-7,4%	-5,7%	-18,6%	-15,0%	-20,5%	-33,6%	-32,9%
<i>Nord Ovest</i>	-36,1%	-17,2%	-63,5%	45,8%	-33,0%	-23,1%	-36,0%	-8,5%	-12,6%	-23,0%	11,6%	-44,1%	-37,5%
<i>Nord Est</i>	-45,5%	-46,7%	-20,2%	-23,4%	7,6%	3,9%	13,4%	-3,9%	-19,4%	15,7%	-23,3%	-27,9%	-11,3%
<i>Centro</i>	-60,3%	-58,0%	-45,7%	66,1%	35,3%	-19,6%	45,0%	14,5%	-40,0%	-33,4%	-44,2%	-11,9%	-33,6%
<i>Mezzogiorno</i>	-7,7%	-15,4%	-56,7%	-57,9%	67,1%	-15,8%	-27,7%	-22,0%	-5,5%	-2,9%	-18,8%	-46,3%	-39,7%

Area Geografica	variazioni congiunturali (valori %)												
	ottobre 15 / settembre 15	novembre 15 / ottobre 15	dicembre 15 / novembre 15	gennaio 16 / dicembre 15	febbraio 16 / gennaio 16	marzo 16 / febbraio 16	aprile 16 / marzo 16	maggio 16 / aprile 16	giugno 16 / maggio 16	luglio 16 / giugno 16	agosto 16 / luglio 16	settembre 16 / agosto 16	ottobre 16 / settembre 16
ITALIA	5,9%	-19,6%	-18,6%	34,3%	5,5%	-12,5%	8,4%	9,2%	-9,7%	-19,3%	-30,9%	29,8%	7,0%
<i>Nord Ovest</i>	21,6%	-14,6%	-49,6%	157,0%	-24,2%	-3,6%	-26,4%	58,6%	-29,0%	-6,7%	-32,3%	8,5%	35,9%
<i>Nord Est</i>	-21,3%	4,4%	-22,3%	-22,3%	66,2%	14,8%	-10,2%	15,8%	-7,1%	-13,0%	-18,8%	11,6%	-3,2%
<i>Centro</i>	-14,7%	-27,2%	0,2%	107,1%	-31,1%	-28,9%	128,8%	-25,7%	-35,6%	-3,3%	-29,0%	85,8%	-35,7%
<i>Mezzogiorno</i>	33,0%	-37,2%	30,7%	-65,5%	215,8%	-32,1%	-1,6%	-1,2%	68,5%	-45,2%	-45,0%	34,5%	49,5%

ORE AUTORIZZATE PER TRATTAMENTI DI INTEGRAZIONE SALARIALE

Distribuzione delle ore autorizzate TOTALI per area geografica nei mesi di Ottobre 2015 e 2016



ORE AUTORIZZATE PER TRATTAMENTI DI INTEGRAZIONE SALARIALE

4 - Serie storica mensile delle ore di CIG Ordinaria (CIGO) per area geografica nei mesi sottoindicati

Area Geografica	ore autorizzate (valori assoluti)												
	ottobre 15	novembre 15	dicembre 15	gennaio 16	febbraio 16	marzo 16	aprile 16	maggio 16	giugno 16	luglio 16	agosto 16	settembre 16	ottobre 16
ITALIA	14.210.349	6.879.122	7.914.405	2.868.317	9.845.504	17.425.690	14.973.617	18.837.814	15.603.705	11.266.359	7.765.438	9.357.062	8.996.765
<i>Nord Ovest</i>	8.859.031	3.184.078	3.045.921	900.474	4.518.201	6.400.555	5.156.266	7.297.229	5.766.142	5.029.499	3.634.212	3.860.769	3.193.470
<i>Nord Est</i>	1.490.300	638.589	1.884.063	1.000.642	2.131.896	5.767.920	4.673.143	5.132.512	5.179.548	2.492.250	2.256.452	2.477.787	2.480.848
<i>Centro</i>	1.627.296	1.275.940	949.935	590.635	1.898.178	2.637.664	2.574.924	3.481.726	2.629.385	1.506.785	1.096.427	1.586.725	1.882.703
<i>Mezzogiorno</i>	2.233.722	1.780.515	2.034.486	376.566	1.297.229	2.619.551	2.569.284	2.926.347	2.028.630	2.237.825	778.347	1.431.781	1.439.744

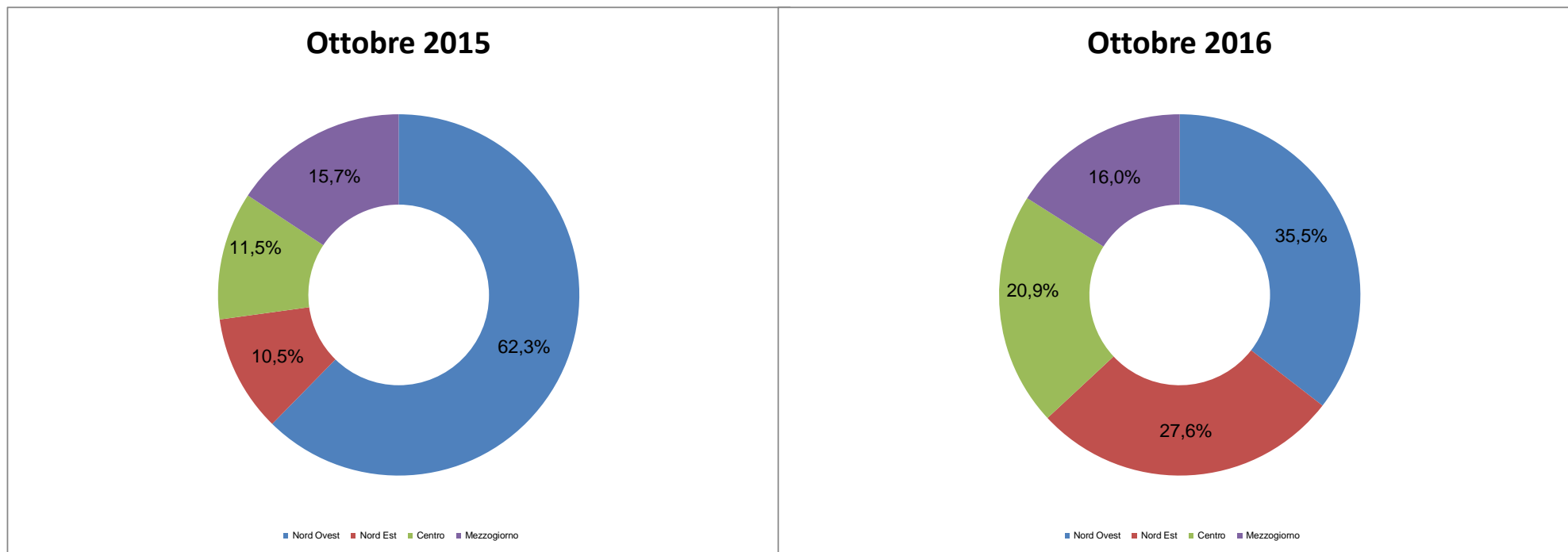
Area Geografica	variazioni tendenziali (valori %)												
	ottobre 15 / ottobre 14	novembre 15 / novembre 14	dicembre 15 / dicembre 14	gennaio 16 / gennaio 15	febbraio 16 / febbraio 15	marzo 16 / marzo 15	aprile 16 / aprile 15	maggio 16 / maggio 15	giugno 16 / giugno 15	luglio 16 / luglio 15	agosto 16 / agosto 15	settembre 16 / settembre 15	ottobre 16 / ottobre 15
ITALIA	-29,3%	-68,9%	-54,9%	-80,7%	-44,8%	-23,0%	-24,4%	-16,8%	-11,9%	-34,0%	102,1%	-49,1%	-36,7%
<i>Nord Ovest</i>	-9,8%	-73,1%	-64,8%	-87,4%	-52,7%	-40,3%	-46,0%	-34,0%	-25,4%	-34,0%	176,8%	-55,1%	-64,0%
<i>Nord Est</i>	-52,0%	-78,1%	-24,3%	-67,5%	-10,7%	52,8%	41,2%	36,7%	40,8%	-8,3%	99,2%	-28,3%	66,5%
<i>Centro</i>	-58,4%	-65,6%	-67,4%	-74,4%	-41,1%	-29,9%	-34,8%	-3,8%	-25,5%	-49,1%	42,1%	-56,7%	15,7%
<i>Mezzogiorno</i>	-31,6%	-51,4%	-42,1%	-84,0%	-51,4%	-40,1%	-14,2%	-30,3%	-26,9%	-40,7%	24,4%	-46,4%	-35,5%

Area Geografica	variazioni congiunturali (valori %)												
	ottobre 15 / settembre 15	novembre 15 / ottobre 15	dicembre 15 / novembre 15	gennaio 16 / dicembre 15	febbraio 16 / gennaio 16	marzo 16 / febbraio 16	aprile 16 / marzo 16	maggio 16 / aprile 16	giugno 16 / maggio 16	luglio 16 / giugno 16	agosto 16 / luglio 16	settembre 16 / agosto 16	ottobre 16 / settembre 16
ITALIA	-22,7%	-51,6%	15,0%	-63,8%	243,3%	77,0%	-14,1%	25,8%	-17,2%	-27,8%	-31,1%	20,5%	-3,9%
<i>Nord Ovest</i>	3,0%	-64,1%	-4,3%	-70,4%	401,8%	41,7%	-19,4%	41,5%	-21,0%	-12,8%	-27,7%	6,2%	-17,3%
<i>Nord Est</i>	-56,9%	-57,2%	195,0%	-46,9%	113,1%	170,6%	-19,0%	9,8%	0,9%	-51,9%	-9,5%	9,8%	0,1%
<i>Centro</i>	-55,6%	-21,6%	-25,6%	-37,8%	221,4%	39,0%	-2,4%	35,2%	-24,5%	-42,7%	-27,2%	44,7%	18,7%
<i>Mezzogiorno</i>	-16,4%	-20,3%	14,3%	-81,5%	244,5%	101,9%	-1,9%	13,9%	-30,7%	10,3%	-65,2%	84,0%	0,6%

(1) Il processo di destagionalizzazione è applicato alle serie storiche distinte per tipologia di intervento e area geografica, il totale è ottenuto sommando le componenti destagionalizzate

ORE AUTORIZZATE PER TRATTAMENTI DI INTEGRAZIONE SALARIALE

Distribuzione percentuale delle ore autorizzate CIGO per area geografica nei mesi di Ottobre 2015 e 2016



ORE AUTORIZZATE PER TRATTAMENTI DI INTEGRAZIONE SALARIALE

5 - Serie storica mensile delle ore di CIG Straordinaria (CIGS) per area geografica nei mesi sottoindicati

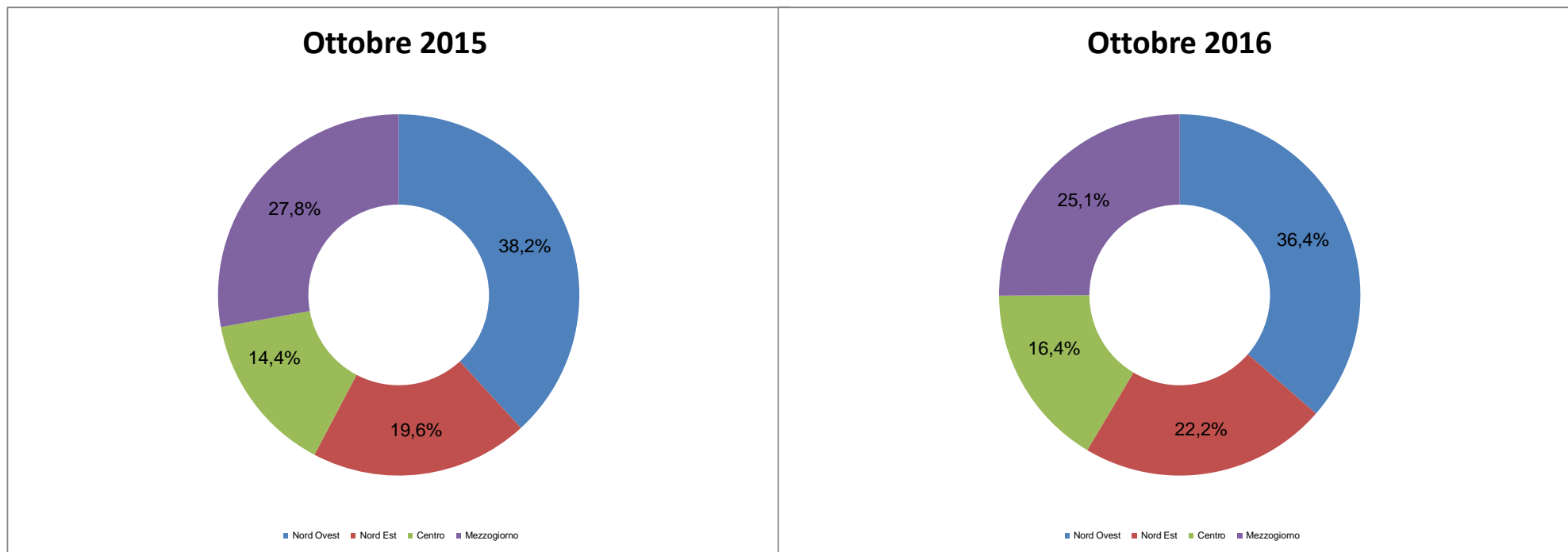
Area Geografica	ore autorizzate (valori assoluti)												
	ottobre 15	novembre 15	dicembre 15	gennaio 16	febbraio 16	marzo 16	aprile 16	maggio 16	giugno 16	luglio 16	agosto 16	settembre 16	ottobre 16
ITALIA	37.884.459	37.476.583	27.865.412	47.612.430	43.150.980	30.797.819	38.836.270	38.315.047	36.692.079	28.548.022	18.954.154	25.789.327	31.518.129
<i>Nord Ovest</i>	14.460.183	16.103.875	6.362.720	25.023.471	14.438.871	12.238.513	8.786.509	14.689.706	8.971.292	8.828.317	5.928.126	6.514.531	11.472.162
<i>Nord Est</i>	7.407.153	8.182.469	6.464.022	4.801.565	7.928.926	6.438.449	7.127.279	7.187.142	7.270.561	7.809.353	5.821.776	6.666.953	6.982.921
<i>Centro</i>	5.466.789	5.751.952	4.485.155	14.291.229	8.308.160	4.922.008	15.887.898	10.056.250	6.125.386	5.584.803	4.047.189	8.390.749	5.163.742
<i>Mezzogiorno</i>	10.550.335	7.438.288	10.553.515	3.496.166	12.475.024	7.198.849	7.034.584	6.381.949	14.324.840	6.325.549	3.157.063	4.217.094	7.899.304

Area Geografica	variazioni tendenziali (valori %)												
	ottobre 15 / ottobre 14	novembre 15 / novembre 14	dicembre 15 / dicembre 14	gennaio 16 / gennaio 15	febbraio 16 / febbraio 15	marzo 16 / marzo 15	aprile 16 / aprile 15	maggio 16 / maggio 15	giugno 16 / giugno 15	luglio 16 / luglio 15	agosto 16 / agosto 15	settembre 16 / settembre 15	ottobre 16 / ottobre 15
ITALIA	-31,4%	4,8%	-26,9%	71,8%	11,0%	-16,5%	3,6%	2,8%	19,3%	-0,7%	-26,6%	-15,8%	-16,8%
<i>Nord Ovest</i>	-17,4%	34,3%	-12,7%	156,0%	-30,0%	-11,0%	-26,5%	5,0%	37,9%	-11,2%	-1,7%	-38,7%	-20,7%
<i>Nord Est</i>	-16,5%	-27,8%	8,3%	-16,7%	-3,4%	-26,0%	-0,9%	-18,9%	38,2%	45,4%	-15,0%	-4,3%	-5,7%
<i>Centro</i>	-69,9%	-17,2%	-14,5%	153,6%	77,6%	-27,0%	114,3%	38,9%	5,7%	-43,2%	-57,8%	34,2%	-5,5%
<i>Mezzogiorno</i>	-1,6%	35,2%	-46,1%	-46,5%	133,5%	-6,2%	-35,7%	-7,4%	8,2%	76,5%	-5,7%	-37,6%	-25,1%

Area Geografica	variazioni congiunturali (valori %)												
	ottobre 15 / settembre 15	novembre 15 / ottobre 15	dicembre 15 / novembre 15	gennaio 16 / dicembre 15	febbraio 16 / gennaio 16	marzo 16 / febbraio 16	aprile 16 / marzo 16	maggio 16 / aprile 16	giugno 16 / maggio 16	luglio 16 / giugno 16	agosto 16 / luglio 16	settembre 16 / agosto 16	ottobre 16 / settembre 16
ITALIA	23,7%	-1,1%	-25,6%	70,9%	-9,4%	-28,6%	26,1%	-1,3%	-4,2%	-22,2%	-33,6%	36,1%	22,2%
<i>Nord Ovest</i>	36,0%	11,4%	-60,5%	293,3%	-42,3%	-15,2%	-28,2%	67,2%	-38,9%	-1,6%	-32,9%	9,9%	76,1%
<i>Nord Est</i>	6,3%	10,5%	-21,0%	-25,7%	65,1%	-18,8%	10,7%	0,8%	1,2%	7,4%	-25,5%	14,5%	4,7%
<i>Centro</i>	-12,6%	5,2%	-22,0%	218,6%	-41,9%	-40,8%	222,8%	-36,7%	-39,1%	-8,8%	-27,5%	107,3%	-38,5%
<i>Mezzogiorno</i>	56,0%	-29,5%	41,9%	-66,9%	256,8%	-42,3%	-2,3%	-9,3%	124,5%	-55,8%	-50,1%	33,6%	87,3%

ORE AUTORIZZATE PER TRATTAMENTI DI INTEGRAZIONE SALARIALE

Distribuzione percentuale delle ore autorizzate CIGS per area geografica nei mesi di Ottobre 2015 e 2016



ORE AUTORIZZATE PER TRATTAMENTI DI INTEGRAZIONE SALARIALE

6 - Serie storica mensile delle ore di CIG in Deroga (CIGD) per area geografica nei mesi sottoindicati

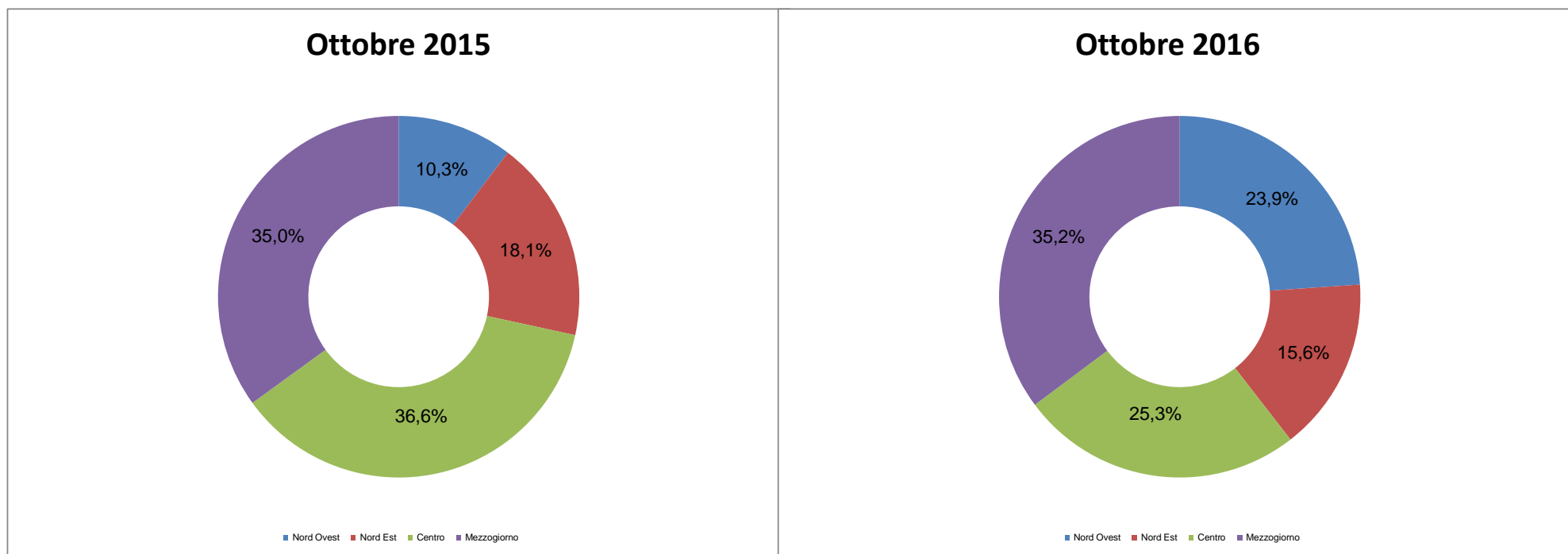
Area Geografica	ore autorizzate (valori assoluti)												
	ottobre 15	novembre 15	dicembre 15	gennaio 16	febbraio 16	marzo 16	aprile 16	maggio 16	giugno 16	luglio 16	agosto 16	settembre 16	ottobre 16
ITALIA	12.764.647	7.785.021	6.667.808	6.511.276	7.103.961	4.372.955	3.217.934	5.126.412	3.939.309	5.548.375	4.630.694	5.555.451	3.033.344
<i>Nord Ovest</i>	1.317.593	1.748.883	1.197.665	1.330.141	1.708.559	1.289.886	733.069	1.288.291	1.792.015	1.569.436	879.043	949.474	725.769
<i>Nord Est</i>	2.308.993	2.878.313	744.179	1.266.792	1.686.893	1.275.350	310.234	1.700.264	570.373	1.026.862	1.118.200	1.122.333	472.368
<i>Centro</i>	4.671.777	1.542.628	3.150.830	2.901.545	2.050.220	1.148.972	1.466.414	1.262.606	770.435	2.114.950	1.394.439	2.172.647	767.567
<i>Mezzogiorno</i>	4.466.284	1.615.197	1.575.134	1.012.798	1.658.289	658.747	708.217	875.251	806.486	837.127	1.239.012	1.310.997	1.067.640

Area Geografica	variazioni tendenziali (valori %)												
	ottobre 15 / ottobre 14	novembre 15 / novembre 14	dicembre 15 / dicembre 14	gennaio 16 / gennaio 15	febbraio 16 / febbraio 15	marzo 16 / marzo 15	aprile 16 / aprile 15	maggio 16 / maggio 15	giugno 16 / giugno 15	luglio 16 / luglio 15	agosto 16 / agosto 15	settembre 16 / settembre 15	ottobre 16 / ottobre 15
ITALIA	-60,2%	-65,6%	-80,0%	-14,6%	110,5%	65,7%	-25,4%	-25,4%	-85,7%	-26,4%	-52,6%	-54,7%	-76,2%
<i>Nord Ovest</i>	-88,3%	11,0%	-90,9%	-24,5%	152,9%	-10,1%	-48,5%	246,3%	-66,8%	-36,8%	-56,4%	-8,0%	-44,9%
<i>Nord Est</i>	-73,1%	-62,6%	-74,6%	230,1%	433,9%	160,6%	97,6%	68,4%	-98,2%	-39,8%	-72,1%	-70,6%	-79,5%
<i>Centro</i>	-38,3%	-84,2%	-58,8%	4,8%	76,7%	246,4%	-38,2%	-53,4%	-91,8%	104,4%	3,1%	-44,0%	-83,6%
<i>Mezzogiorno</i>	-4,8%	-55,6%	-83,6%	-62,7%	35,6%	72,0%	123,7%	-57,8%	-65,2%	-63,9%	-48,4%	-62,9%	-76,1%

Area Geografica	variazioni congiunturali (valori %)												
	ottobre 15 / settembre 15	novembre 15 / ottobre 15	dicembre 15 / novembre 15	gennaio 16 / dicembre 15	febbraio 16 / gennaio 16	marzo 16 / febbraio 16	aprile 16 / marzo 16	maggio 16 / aprile 16	giugno 16 / maggio 16	luglio 16 / giugno 16	agosto 16 / luglio 16	settembre 16 / agosto 16	ottobre 16 / settembre 16
ITALIA	4,1%	-39,0%	-14,4%	-2,3%	9,1%	-38,4%	-26,4%	59,3%	-23,2%	40,8%	-16,5%	20,0%	-45,4%
<i>Nord Ovest</i>	27,7%	32,7%	-31,5%	11,1%	28,4%	-24,5%	-43,2%	75,7%	39,1%	-12,4%	-44,0%	8,0%	-23,6%
<i>Nord Est</i>	-39,6%	24,7%	-74,1%	70,2%	33,2%	-24,4%	-75,7%	448,1%	-66,5%	80,0%	8,9%	0,4%	-57,9%
<i>Centro</i>	20,5%	-67,0%	104,3%	-7,9%	-29,3%	-44,0%	27,6%	-13,9%	-39,0%	174,5%	-34,1%	55,8%	-64,7%
<i>Mezzogiorno</i>	26,3%	-63,8%	-2,5%	-35,7%	63,7%	-60,3%	7,5%	23,6%	-7,9%	3,8%	48,0%	5,8%	-18,6%

ORE AUTORIZZATE PER TRATTAMENTI DI INTEGRAZIONE SALARIALE

Distribuzione percentuale delle ore autorizzate CI GD per area geografica nei mesi di Ottobre 2015 e 2016



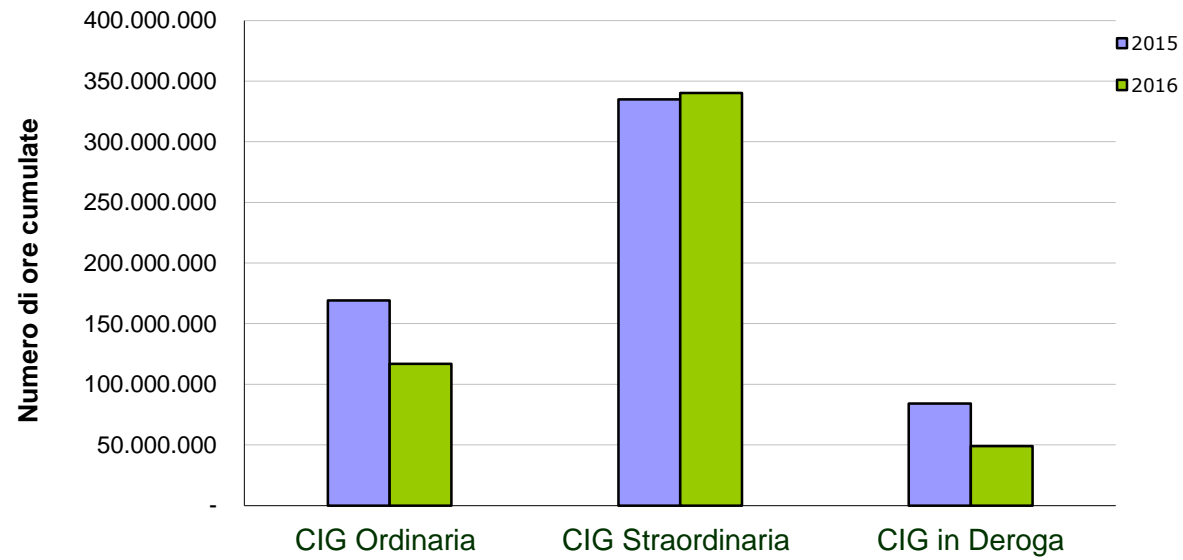
ORE AUTORIZZATE PER TRATTAMENTI DI INTEGRAZIONE SALARIALE

7 - Numero ore per tipologia d'intervento e qualifica del lavoratore nel mese e nel periodo sottoindicato

TIPO DI INTERVENTO Qualifica del lavoratore	OTTOBRE			Valori cumulati GENNAIO - OTTOBRE		gen-ott 2016 / gen-ott 2015
	2015	2016	ottobre 16 / ottobre 15 Variazione %	2015	2016	Variazione %
CIG Ordinaria	14.210.349	8.996.765	-36,69%	169.029.752	116.940.271	-30,82%
Operai	11.159.627	7.368.857	-33,97%	137.935.911	96.385.273	-30,12%
Impiegati	3.050.722	1.627.908	-46,64%	31.093.841	20.554.998	-33,89%
CIG Straordinaria	37.884.459	31.518.129	-16,80%	335.023.408	340.214.257	1,55%
Operai	23.088.120	24.270.661	5,12%	212.045.711	227.346.620	7,22%
Impiegati	14.796.339	7.247.468	-51,02%	122.977.697	112.867.637	-8,22%
CIG in Deroga	12.764.647	3.033.344	-76,24%	84.015.904	49.039.711	-41,63%
Operai	9.133.920	2.351.407	-74,26%	59.939.628	37.176.852	-37,98%
Impiegati	3.630.727	681.937	-81,22%	24.076.276	11.862.859	-50,73%
TOTALE	64.859.455	43.548.238	-32,86%	588.069.064	506.194.239	-13,92%
Operai	43.381.667	33.990.925	-21,65%	409.921.250	360.908.745	-11,96%
Impiegati	21.477.788	9.557.313	-55,50%	178.147.814	145.285.494	-18,45%

ORE AUTORIZZATE PER TRATTAMENTI DI INTEGRAZIONE SALARIALE

Confronto per tipologia di intervento tra i periodi
Gennaio-Ottobre 2015 e Gennaio-Ottobre 2016



INPS - Coordinamento Generale Statistico Attuariale

ORE AUTORIZZATE PER TRATTAMENTI DI INTEGRAZIONE SALARIALE

8 - Numero ore per tipologia d'intervento e ramo di attività, nel mese e nel periodo sottoindicato

TIPO DI INTERVENTO Rami di attività	OTTOBRE			Valori cumulati GENNAIO - OTTOBRE		gen-ott 2016 / gen-ott 2015
	2015	2016	ottobre 16 / ottobre 15 Variazione %	2015	2016	Variazione %
CIG Ordinaria	14.210.349	8.996.765	-36,69%	169.029.752	116.940.271	-30,82%
Industria	11.552.740	6.660.822	-42,34%	125.230.753	89.978.173	-28,15%
Edilizia	2.657.609	2.335.943	-12,10%	43.798.999	26.962.098	-38,44%
CIG Straordinaria	37.884.459	31.518.129	-16,80%	335.023.408	340.214.257	1,55%
Industria	33.084.158	28.484.854	-13,90%	276.348.421	296.492.912	7,29%
Edilizia	1.112.602	861.738	-22,55%	21.627.672	14.131.432	-34,66%
Artigianato	-	18.000	-	210	18.640	8776,19%
Commercio	3.665.938	2.146.125	-41,46%	36.964.651	29.528.805	-20,12%
Rami vari*	21.761	7.412	-65,94%	82.454	42.468	-48,49%
CIG in Deroga	12.764.647	3.033.344	-76,24%	84.015.904	49.039.711	-41,63%
Industria	2.013.706	1.315.309	-34,68%	19.309.268	9.938.450	-48,53%
Edilizia	473.816	55.681	-88,25%	5.012.807	1.796.080	-64,17%
Artigianato	3.657.041	983.447	-73,11%	24.232.990	20.745.930	-14,39%
Commercio	6.575.595	675.528	-89,73%	34.985.131	16.250.403	-53,55%
Rami vari*	44.489	3.379	-92,40%	475.708	308.848	-35,08%
TOTALE	64.859.455	43.548.238	-32,86%	588.069.064	506.194.239	-13,92%
Industria	46.650.604	36.460.985	-21,84%	420.888.442	396.409.535	-5,82%
Edilizia	4.244.027	3.253.362	-23,34%	70.439.478	42.889.610	-39,11%
Artigianato	3.657.041	1.001.447	-72,62%	24.233.200	20.764.570	-14,31%
Commercio	10.241.533	2.821.653	-72,45%	71.949.781	45.779.208	-36,37%
Rami vari*	66.250	10.791	-83,71%	558.162	351.316	-37,06%

* Credito, Enti Pubblici, Agricoltura, ecc.

ORE AUTORIZZATE PER TRATTAMENTI DI INTEGRAZIONE SALARIALE

Numero di ore autorizzate nel mese di Ottobre 2016 per tipologia d'intervento e ramo di attività



* Credito, Enti Pubblici, Agricoltura, ecc.

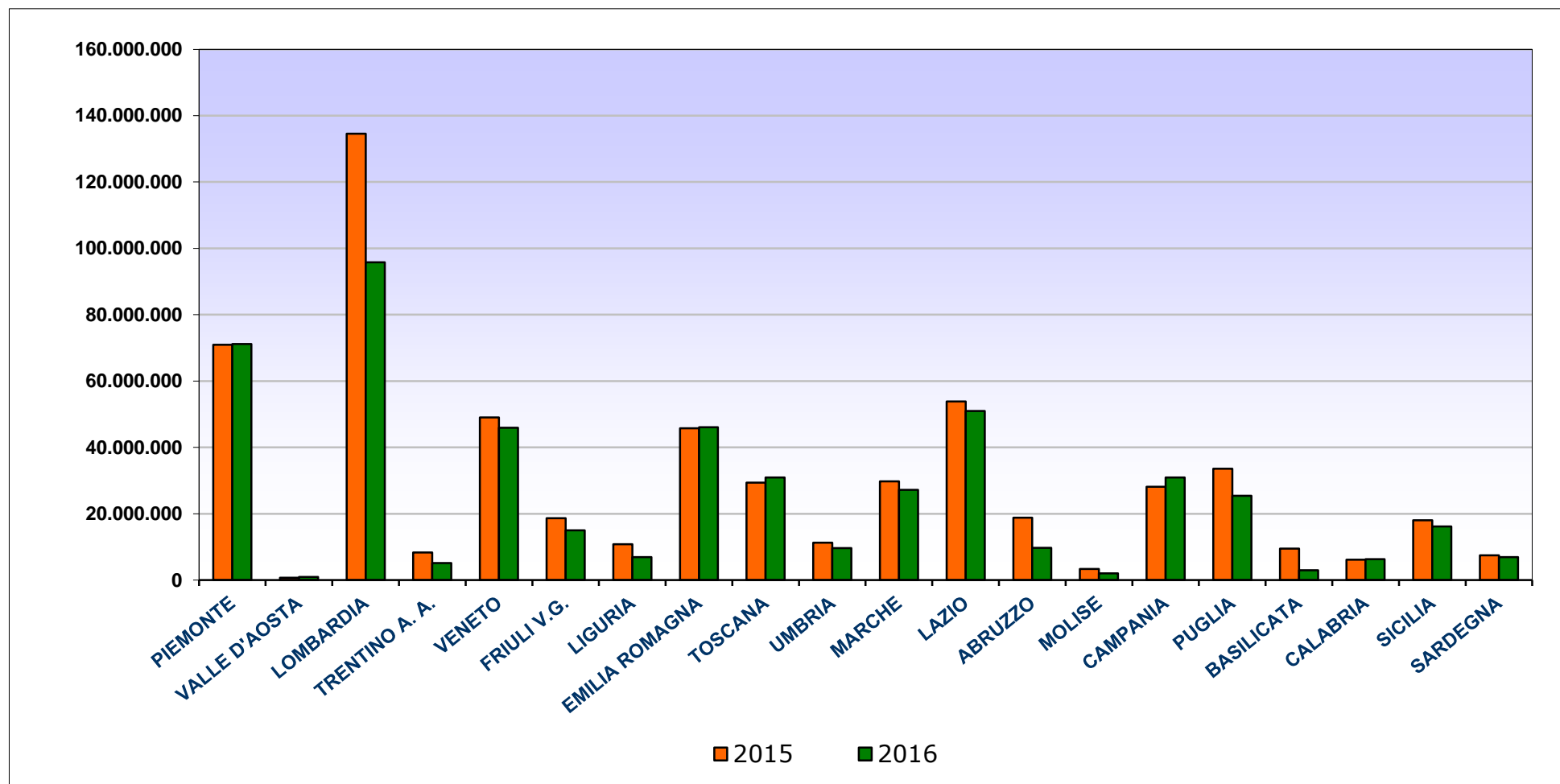
ORE AUTORIZZATE PER TRATTAMENTI DI INTEGRAZIONE SALARIALE

9 - Numero ore TOTALI per regione e area geografica nel mese e nel periodo sottoindicato

REGIONE	OTTOBRE		ottobre 16 / ottobre 15	Valori cumulati GENNAIO - OTTOBRE		gen-ott 2016 / gen-ott 2015
	2015	2016	Variazione %	2015	2016	Variazione %
PIEMONTE	5.661.741	7.823.516	38,18%	70.969.341	71.194.423	0,32%
VALLE D'AOSTA	37.176	27.232	-26,75%	721.977	988.418	36,90%
LOMBARDIA	17.154.618	7.143.196	-58,36%	134.588.404	95.788.064	-28,83%
TRENTINO A. A.	784.033	389.184	-50,36%	8.348.369	5.160.996	-38,18%
VENETO	4.376.671	4.287.503	-2,04%	49.006.462	45.954.661	-6,23%
FRIULI V.G.	2.387.189	1.234.514	-48,29%	18.660.365	14.971.873	-19,77%
LIGURIA	1.783.272	397.457	-77,71%	10.779.547	6.943.093	-35,59%
EMILIA ROMAGNA	3.658.553	4.024.936	10,01%	45.736.978	46.090.061	0,77%
TOSCANA	2.895.355	3.143.546	8,57%	29.356.474	30.930.154	5,36%
UMBRIA	790.490	624.056	-21,05%	11.311.737	9.638.991	-14,79%
MARCHE	3.657.252	2.223.081	-39,21%	29.749.841	27.182.338	-8,63%
LAZIO	4.422.765	1.823.329	-58,77%	53.842.270	50.960.877	-5,35%
ABRUZZO	3.041.873	849.444	-72,07%	18.849.774	9.695.744	-48,56%
MOLISE	339.647	391.342	15,22%	3.334.997	2.020.003	-39,43%
CAMPANIA	3.169.280	4.804.110	51,58%	28.112.410	30.914.398	9,97%
PUGLIA	1.790.860	1.867.524	4,28%	33.543.032	25.381.179	-24,33%
BASILICATA	4.593.564	102.831	-97,76%	9.513.368	2.971.131	-68,77%
CALABRIA	777.585	436.608	-43,85%	6.140.124	6.294.522	2,51%
SICILIA	2.990.155	1.863.635	-37,67%	18.003.400	16.206.429	-9,98%
SARDEGNA	547.377	91.194	-83,34%	7.500.195	6.906.883	-7,91%
ITALIA	64.859.455	43.548.238	-32,86%	588.069.064	506.194.239	-13,92%
<i>Nord Ovest</i>	<i>24.636.807</i>	<i>15.391.401</i>	<i>-37,53%</i>	<i>217.059.269</i>	<i>174.913.998</i>	<i>-19,42%</i>
<i>Nord Est</i>	<i>11.206.446</i>	<i>9.936.137</i>	<i>-11,34%</i>	<i>121.752.175</i>	<i>112.177.591</i>	<i>-7,86%</i>
<i>Centro</i>	<i>11.765.862</i>	<i>7.814.012</i>	<i>-33,59%</i>	<i>124.260.322</i>	<i>118.712.360</i>	<i>-4,46%</i>
<i>Mezzogiorno</i>	<i>17.250.341</i>	<i>10.406.688</i>	<i>-39,67%</i>	<i>124.997.299</i>	<i>100.390.289</i>	<i>-19,69%</i>

ORE AUTORIZZATE PER TRATTAMENTI DI INTEGRAZIONE SALARIALE

Numero delle ore autorizzate per regione nei periodi Gennaio-Ottobre 2015 e Gennaio-Ottobre 2016



ORE AUTORIZZATE PER TRATTAMENTI DI INTEGRAZIONE SALARIALE

10 - Numero ore di CIG Ordinaria (CIGO) per regione e area geografica nel mese e nel periodo sottoindicato

REGIONE	OTTOBRE			Valori cumulati GENNAIO - OTTOBRE		gen-ott 2016 / gen-ott 2015
	2015	2016	ottobre 16 / ottobre 15 Variazione %	2015	2016 Variazione %	
PIEMONTE	1.611.852	1.404.483	-12,87%	27.195.985	15.166.088	-44,23%
VALLE D'AOSTA	2.196	27.232	1140,07%	493.569	790.947	60,25%
LOMBARDIA	7.110.720	1.618.588	-77,24%	51.235.092	28.243.690	-44,87%
TRENTINO A. A.	151.397	265.813	75,57%	3.539.887	2.949.762	-16,67%
VENETO	957.718	1.212.202	26,57%	13.414.660	14.956.180	11,49%
FRIULI V.G.	10.763	176.721	1541,93%	3.860.673	3.455.023	-10,51%
LIGURIA	134.263	143.167	6,63%	3.241.193	1.556.092	-51,99%
EMILIA ROMAGNA	370.422	826.112	123,02%	7.964.725	12.232.033	53,58%
TOSCANA	260.660	471.973	81,07%	6.873.138	5.046.021	-26,58%
UMBRIA	210.768	170.219	-19,24%	3.683.717	2.747.810	-25,41%
MARCHE	739.121	587.746	-20,48%	8.568.882	7.152.812	-16,53%
LAZIO	416.747	652.765	56,63%	10.287.202	4.938.509	-51,99%
ABRUZZO	38.332	322.044	740,14%	3.186.637	2.631.450	-17,42%
MOLISE	170.212	22.919	-86,54%	1.435.784	392.923	-72,63%
CAMPANIA	594.721	251.876	-57,65%	6.761.906	4.443.820	-34,28%
PUGLIA	1.030.371	419.801	-59,26%	10.266.885	5.150.870	-49,83%
BASILICATA	54.327	42.980	-20,89%	1.329.835	686.102	-48,41%
CALABRIA	64.675	113.154	74,96%	1.337.692	740.094	-44,67%
SICILIA	218.460	235.721	7,90%	3.441.707	2.815.713	-18,19%
SARDEGNA	62.624	31.249	-50,10%	910.583	844.332	-7,28%
ITALIA	14.210.349	8.996.765	-36,69%	169.029.752	116.940.271	-30,82%
<i>Nord Ovest</i>	<i>8.859.031</i>	<i>3.193.470</i>	<i>-63,95%</i>	<i>82.165.839</i>	<i>45.756.817</i>	<i>-44,31%</i>
<i>Nord Est</i>	<i>1.490.300</i>	<i>2.480.848</i>	<i>66,47%</i>	<i>28.779.945</i>	<i>33.592.998</i>	<i>16,72%</i>
<i>Centro</i>	<i>1.627.296</i>	<i>1.882.703</i>	<i>15,70%</i>	<i>29.412.939</i>	<i>19.885.152</i>	<i>-32,39%</i>
<i>Mezzogiorno</i>	<i>2.233.722</i>	<i>1.439.744</i>	<i>-35,55%</i>	<i>28.671.029</i>	<i>17.705.304</i>	<i>-38,25%</i>

ORE AUTORIZZATE PER TRATTAMENTI DI INTEGRAZIONE SALARIALE

11 - Numero ore di CIG Straordinaria (CIGS) per regione e area geografica nel mese e nel periodo sottoindica

REGIONE	OTTOBRE		ottobre 16 / ottobre 15	Valori cumulati GENNAIO - OTTOBRE		gen-ott 2016 / gen-ott 2015
	2015	2016	Variazione %	2015	2016	Variazione %
PIEMONTE	3.807.393	6.318.266	65,95%	37.658.488	54.242.353	44,04%
VALLE D'AOSTA	14.554	-	-	117.837	180.521	53,20%
LOMBARDIA	9.037.830	4.910.570	-45,67%	73.669.946	57.476.773	-21,98%
TRENTINO A. A.	582.348	115.971	-80,09%	4.208.883	2.015.338	-52,12%
VENETO	2.145.031	2.949.954	37,53%	30.107.778	26.918.246	-10,59%
FRIULI V.G.	2.052.502	1.055.145	-48,59%	13.441.279	10.624.390	-20,96%
LIGURIA	1.600.406	243.326	-84,80%	6.500.371	4.991.851	-23,21%
EMILIA ROMAGNA	2.627.272	2.861.851	8,93%	25.058.267	28.476.950	13,64%
TOSCANA	2.052.537	2.437.479	18,75%	19.706.624	21.648.531	9,85%
UMBRIA	386.065	416.390	7,85%	4.227.233	5.908.962	39,78%
MARCHE	794.691	1.421.555	78,88%	9.495.088	14.322.103	50,84%
LAZIO	2.233.496	888.318	-60,23%	35.778.695	40.897.817	14,31%
ABRUZZO	2.574.507	446.445	-82,66%	11.682.814	5.823.637	-50,15%
MOLISE	51.361	264.017	414,04%	1.568.839	1.478.749	-5,74%
CAMPANIA	1.144.510	4.467.153	290,31%	15.206.854	25.305.634	66,41%
PUGLIA	476.024	1.051.893	120,97%	20.058.965	18.215.512	-9,19%
BASILICATA	4.535.485	58.755	-98,70%	7.824.414	2.176.598	-72,18%
CALABRIA	672.012	316.742	-52,87%	4.618.167	5.461.948	18,27%
SICILIA	997.874	1.284.502	28,72%	9.593.101	10.404.626	8,46%
SARDEGNA	98.562	9.797	-90,06%	4.499.766	3.643.717	-19,02%
ITALIA	37.884.459	31.518.129	-16,80%	335.023.408	340.214.257	1,55%
<i>Nord Ovest</i>	<i>14.460.183</i>	<i>11.472.162</i>	<i>-20,66%</i>	<i>117.946.642</i>	<i>116.891.498</i>	<i>-0,89%</i>
<i>Nord Est</i>	<i>7.407.153</i>	<i>6.982.921</i>	<i>-5,73%</i>	<i>72.816.208</i>	<i>68.034.924</i>	<i>-6,57%</i>
<i>Centro</i>	<i>5.466.789</i>	<i>5.163.742</i>	<i>-5,54%</i>	<i>69.207.640</i>	<i>82.777.413</i>	<i>19,61%</i>
<i>Mezzogiorno</i>	<i>10.550.335</i>	<i>7.899.304</i>	<i>-25,13%</i>	<i>75.052.919</i>	<i>72.510.421</i>	<i>-3,39%</i>

ORE AUTORIZZATE PER TRATTAMENTI DI INTEGRAZIONE SALARIALE

12 - Numero ore di CIG in Deroga (CIGD) per regione e area geografica nel mese e nel periodo sottoindicati

REGIONE	OTTOBRE		ottobre 16 / ottobre 15	Valori cumulati GENNAIO - OTTOBRE		gen-ott 2016 / gen-ott 2015
	2015	2016	Variazione %	2015	2016	Variazione %
PIEMONTE	242.496	100.767	-58,45%	6.114.868	1.785.982	-70,79%
VALLE D'AOSTA	20.426	-	-	110.571	16.950	-84,67%
LOMBARDIA	1.006.068	614.038	-38,97%	9.683.366	10.067.601	3,97%
TRENTINO A. A.	50.288	7.400	-85,28%	599.599	195.896	-67,33%
VENETO	1.273.922	125.347	-90,16%	5.484.024	4.080.235	-25,60%
FRIULI V.G.	323.924	2.648	-99,18%	1.358.413	892.460	-34,30%
LIGURIA	48.603	10.964	-77,44%	1.037.983	395.150	-61,93%
EMILIA ROMAGNA	660.859	336.973	-49,01%	12.713.986	5.381.078	-57,68%
TOSCANA	582.158	234.094	-59,79%	2.776.712	4.235.602	52,54%
UMBRIA	193.657	37.447	-80,66%	3.400.787	982.219	-71,12%
MARCHE	2.123.440	213.780	-89,93%	11.685.871	5.707.423	-51,16%
LAZIO	1.772.522	282.246	-84,08%	7.776.373	5.124.551	-34,10%
ABRUZZO	429.034	80.955	-81,13%	3.980.323	1.240.657	-68,83%
MOLISE	118.074	104.406	-11,58%	330.374	148.331	-55,10%
CAMPANIA	1.430.049	85.081	-94,05%	6.143.650	1.164.944	-81,04%
PUGLIA	284.465	395.830	39,15%	3.217.182	2.014.797	-37,37%
BASILICATA	3.752	1.096	-70,79%	359.119	108.431	-69,81%
CALABRIA	40.898	6.712	-83,59%	184.265	92.480	-49,81%
SICILIA	1.773.821	343.412	-80,64%	4.968.592	2.986.090	-39,90%
SARDEGNA	386.191	50.148	-87,01%	2.089.846	2.418.834	15,74%
ITALIA	12.764.647	3.033.344	-76,24%	84.015.904	49.039.711	-41,63%
<i>Nord Ovest</i>	<i>1.317.593</i>	<i>725.769</i>	<i>-44,92%</i>	<i>16.946.788</i>	<i>12.265.683</i>	<i>-27,62%</i>
<i>Nord Est</i>	<i>2.308.993</i>	<i>472.368</i>	<i>-79,54%</i>	<i>20.156.022</i>	<i>10.549.669</i>	<i>-47,66%</i>
<i>Centro</i>	<i>4.671.777</i>	<i>767.567</i>	<i>-83,57%</i>	<i>25.639.743</i>	<i>16.049.795</i>	<i>-37,40%</i>
<i>Mezzogiorno</i>	<i>4.466.284</i>	<i>1.067.640</i>	<i>-76,10%</i>	<i>21.273.351</i>	<i>10.174.564</i>	<i>-52,17%</i>

Prestazioni di disoccupazione e mobilità

Cenni normativi

La **NASpl** è una prestazione economica che sostituisce l'indennità di disoccupazione denominata Assicurazione Sociale per l'Impiego (ASpl). È una prestazione erogata a favore dei lavoratori dipendenti che abbiano perduto involontariamente l'occupazione, per gli eventi di disoccupazione che si verificano dal 1° maggio 2015.

Sono coperti da tutela tutti i lavoratori dipendenti ad eccezione degli operai agricoli (coperti da specifica tutela) e i lavoratori a tempo indeterminato della pubblica amministrazione. Il lavoratore che perde involontariamente il lavoro può beneficiare della prestazione se, in stato di disoccupazione, può far valere almeno 13 settimane di contribuzione nei quattro anni precedenti l'inizio del periodo di disoccupazione e almeno trenta giornate di lavoro effettivo nei dodici mesi che precedono l'inizio del periodo di disoccupazione.

La prestazione prevede una durata pari alla metà delle settimane di contribuzione contro la disoccupazione nei quattro anni precedenti l'inizio del periodo di disoccupazione non considerando i periodi di contribuzione che hanno già dato luogo a prestazioni di disoccupazione precedenti. La durata massima è di 24 mesi.

La **mobilità** è un intervento a sostegno di particolari categorie di lavoratori licenziati da aziende in difficoltà che garantisce al lavoratore un' indennità sostitutiva della retribuzione e ne favorisce il reinserimento nel mondo del lavoro. L'indennità spetta ai lavoratori a tempo indeterminato con qualifica di operaio, impiegato o quadro, licenziati, collocati in mobilità e iscritti nelle relative liste, in possesso di un'anzianità aziendale di almeno 12 mesi, di cui almeno sei di effettivo lavoro.

La prestazione riguarda ai lavoratori delle seguenti tipologie di imprese:

- imprese industriali che hanno impiegato mediamente più di 15 dipendenti nell'ultimo semestre;
- imprese commerciali che hanno impiegato mediamente più di 200 dipendenti nell'ultimo semestre;
- cooperative che rientrano nell'ambito della disciplina della mobilità, che hanno impiegato mediamente più di 15 dipendenti nell'ultimo semestre;
- imprese artigiane dell'indotto, nel solo caso in cui anche l'azienda committente ha fatto ricorso alla mobilità;
- aziende commerciali che hanno impiegato mediamente tra 50 e 200 dipendenti nell'ultimo semestre;
- agenzie di viaggio e turismo che hanno impiegato mediamente più di 50 dipendenti nell'ultimo semestre;
- imprese di vigilanza che hanno impiegato mediamente più di 15 dipendenti nell'ultimo semestre.

Dal 01.01.2005 al personale, anche viaggiante, dei vettori aerei e delle società da questi derivanti, indipendentemente dal limite numerico dei dipendenti occupati nell'ultimo semestre.

Disoccupazione, NASpl, ASpl, miniASpl e mobilità

13 - Serie storica mensile delle domande presentate di disoccupazione, NASpl, ASpl, mini ASpl e mobilità

TIPO INTERVENTO	domande presentate												
	settembre 15	ottobre 15	novembre 15	dicembre 15	gennaio 16	febbraio 16	marzo 16	aprile 16	maggio 16	giugno 16	luglio 16	agosto 16	settembre 16
Disoccupazione ordinaria e speciale edile	712	1.203	1.033	793	571	554	460	595	488	435	386	307	505
Mobilità	4.999	5.587	6.252	18.319	4.751	3.544	3.396	5.458	5.224	5.208	4.736	4.598	3.366
Disoccupazione ordinaria ai lavoratori sospesi	2.821	105											
ASPI	488	346	170	173	163	136	85	32	36	30	36	18	23
MINI ASPI	147	99	58	52	43	48	27	7	15	3	6	5	4
NASPI	209.900	251.323	191.235	131.591	143.804	101.977	95.121	107.967	89.941	121.341	231.802	96.383	213.226
TOTALE	219.067	258.663	198.748	150.928	149.332	106.259	99.089	114.059	95.704	127.017	236.966	101.311	217.124

Disoccupazione, NASpI, ASpI, miniASpI e mobilità

14 - Serie storica mensile delle domande presentate di disoccupazione non agricola con requisiti ordinari e speciale edile, ASpI, mini ASpI, NASpI e mobilità e domande complessive annue di disoccupazione con requisiti ridotti

Periodo gennaio 2013 - settembre 2016 (Dati provvisori definiti sulla base dei dati di archivio al 2 novembre 2016)

ANNO	Numero domande mensili di Disoccupazione ordinaria e speciale edile, ASpI, mini ASpI, NASpI e Mobilità												Domande di MINI ASpI 2012*	
	Tipologia di beneficio	Gennaio	Febbraio	Marzo	Aprile	Maggio	Giugno	Luglio	Agosto	Settembre	Ottobre	Novembre		Dicembre
ANNO 2013														
Disoccupazione	109.301	14.481	3.524	1.214	893	632	579	308	567	941	863	586	131.499	133.889
Mobilità	27.617	32.925	19.943	16.279	32.773	13.965	24.687	10.612	14.063	15.716	12.847	13.525	192.864	234.952
Disocc. ai lavoratori sospesi	963	505	501	662	741	786	4.607	3.429	6.579	8.798	3.653	1.955	18.773	33.179
ASpI	44.005	72.629	83.881	99.655	77.472	105.331	210.394	76.034	124.638	186.113	147.340	108.251	894.039	1.335.743
MINI ASpI	6.227	13.117	19.068	24.647	21.787	34.207	48.763	23.892	83.477	105.162	60.172	42.515	275.185	483.034
Totale	188.113	133.657	126.917	142.457	133.666	154.921	289.030	114.275	229.324	316.730	224.875	166.832	1.512.360	2.220.797
ANNO 2014														
Disoccupazione	497	356	300	399	488	357	410	243	615	1.238	1.081	797	3.665	6.781
Mobilità	23.778	12.300	12.758	11.731	11.750	11.072	21.003	8.981	14.278	17.311	20.347	54.020	127.651	219.329
Disocc. ai lavoratori sospesi	7.132	3.304	4.578	3.204	3.645	2.216	2.703	770	3.805	2.567	3.117	1.851	31.357	38.892
ASpI	150.834	91.391	88.990	96.748	77.380	114.992	226.554	79.966	141.669	195.793	154.230	116.445	1.068.524	1.534.992
MINI ASpI	62.964	38.317	34.863	35.507	28.057	45.532	58.172	28.458	96.321	112.516	62.966	44.322	428.191	647.995
Totale	245.205	145.668	141.489	147.589	121.320	174.169	308.842	118.418	256.688	329.425	241.741	217.435	1.659.388	2.447.989
ANNO 2015														
Disoccupazione **	588	418	357	604	466	338	383	255	712	1.203	1.033	793	4.121	7.150
Mobilità	15.268	7.004	5.761	5.288	5.660	6.558	6.776	3.549	4.999	5.587	6.252	18.319	60.863	91.021
Disocc. ai lavoratori sospesi ***	6.818	3.604	4.584	3.948	3.082	2.084	2.637	712	2.821	105			30.290	30.395
ASpI	143.257	91.895	91.605	102.196	40.805	5.899	1.161	398	488	346	170	173	477.704	478.393
MINI ASpI	54.312	34.167	33.480	36.510	16.932	2.960	392	120	147	99	58	52	179.020	179.229
NASpI****					47.498	135.404	249.295	94.289	209.900	251.323	191.235	131.591	736.386	1.310.535
Totale	220.243	137.088	135.787	148.546	114.443	153.243	260.644	99.323	219.067	258.663	198.748	150.928	1.488.384	2.096.723
ANNO 2016														
Disoccupazione **	571	554	460	595	488	435	386	307	505				4.301	4.301
Mobilità	4.751	3.544	3.396	5.458	5.224	5.208	4.736	4.598	3.366				40.281	40.281
Disocc. ai lavoratori sospesi ***													0	0
ASpI	163	136	85	32	36	30	36	18	23				559	559
MINI ASpI	43	48	27	7	15	3	6	5	4				158	158
NASpI****	143.804	101.977	95.121	107.967	89.941	121.341	231.802	96.383	213.226				1.201.562	1.201.562
Totale	149.332	106.259	99.089	114.059	95.704	127.017	236.966	101.311	217.124	0	0	0	1.246.861	1.246.861
Variazione % 2014/2013														
Disoccupazione	-99,5%	-97,5%	-91,5%	-67,1%	-45,4%	-43,5%	-29,2%	-21,1%	8,5%	31,6%	25,3%	36,0%	-97,2%	-94,9%
Mobilità	-13,9%	-62,6%	-36,0%	-27,9%	-64,1%	-20,7%	-14,9%	1,5%	10,1%	58,4%	299,4%		-33,8%	-6,6%
Disocc. ai lavoratori sospesi	640,6%	554,3%	813,8%	384,0%	391,9%	181,9%	-41,3%	-77,5%	-42,2%	-70,8%	-14,7%	-5,3%	67,0%	17,2%
ASpI	242,8%	25,8%	6,1%	-2,9%	-0,1%	9,2%	7,7%	5,2%	13,7%	5,2%	4,7%	7,6%	19,5%	14,9%
MINI ASpI	911,1%	192,1%	82,8%	44,1%	28,8%	33,1%	19,3%	19,1%	15,4%	7,0%	4,6%	4,3%	55,6%	34,2%
Totale	30,3%	9,0%	11,8%	3,6%	-9,2%	12,4%	6,9%	3,6%	11,9%	4,0%	7,5%	30,3%	9,7%	10,2%
Variazione % 2015/2014														
Disoccupazione	18,3%	17,4%	19,0%	51,4%	-4,5%	-5,3%	-6,6%	4,9%	15,8%	-2,8%	-4,4%	-0,5%	12,4%	5,4%
Mobilità	-35,8%	-43,1%	-54,8%	-54,9%	-51,8%	-40,8%	-67,7%	-60,5%	-65,0%	-67,7%	-69,3%	-66,1%	-52,3%	-58,5%
Disocc. ai lavoratori sospesi	-4,4%	9,1%	0,1%	23,2%	-15,4%	-6,0%	-2,4%	-7,5%	-25,9%	-95,9%			-3,4%	-21,8%
ASpI	-5,0%	0,6%	2,9%	5,6%	-47,3%	-94,9%	-99,5%	-99,5%	-99,7%	-99,8%	-99,9%	-99,9%	-55,3%	-68,6%
MINI ASpI	-13,7%	-10,8%	-4,0%	2,8%	-39,7%	-93,5%	-99,3%	-99,6%	-99,8%	-99,9%	-99,9%	-99,9%	-58,2%	-72,3%
NASpI														-46,5%
Totale	-10,2%	-5,9%	-4,0%	0,6%	-5,7%	-12,0%	-15,6%	-16,1%	-14,7%	-21,5%	-17,8%	-30,6%	-10,3%	-14,3%
Variazione % 2016/2015														
Disoccupazione	-2,9%	32,5%	28,9%	-1,5%	4,7%	28,7%	0,8%	20,4%	-29,1%				4,4%	
Mobilità	-68,9%	-49,4%	-41,1%	3,2%	-7,7%	-20,6%	-30,1%	29,6%	-32,7%				-33,8%	
Disocc. ai lavoratori sospesi													-100,0%	
ASpI	-99,9%	-99,9%	-99,9%	-100,0%	-99,9%	-99,5%	-96,9%	-95,5%	-95,3%				-99,9%	
MINI ASpI	-99,9%	-99,9%	-99,9%	-100,0%	-99,9%	-99,9%	-98,5%	-95,8%	-97,3%				-99,9%	
NASpI					89,4%	-10,4%	-7,0%	2,2%	1,6%					
Totale	-32,2%	-22,5%	-27,0%	-23,2%	-16,4%	-17,1%	-9,1%	2,0%	-0,9%				-16,2%	

INPS - Coordinamento Generale Statistico Attuariale

* Come stabilito dalla normativa, le domande vengono presentate entro il mese di marzo dell'anno di riferimento per eventi di disoccupazione dell'anno precedente; le domande relative al 2013 si riferiscono alla prestazione denominata MINI ASpI 2012 che sostituisce, solo per il 2013, la prestazione di disoccupazione con requisiti ridotti per gli eventi di disoccupazione dell'anno 2012

Disoccupazione, NASpI, ASpI, miniASpI e mobilità

15 - Distribuzione regionale delle domande di prestazione ASpI, NASpI, MINI ASpI

Mesi presentazione domanda: gennaio 2014-settembre 2016 (dati provvisori definiti sulla base dei dati di archivio al 2 novembre 2016)

REGIONE	Domande presentate da gennaio a dicembre 2014			Domande presentate da gennaio a dicembre 2015				Domande presentate da gennaio a settembre 2016			
	ASpI	MINI ASpI	TOTALE	ASpI	MINI ASpI	NASpI*	TOTALE	ASpI	MINI ASpI	NASpI*	TOTALE
Piemonte	87.191	32.589	119.780	30.827	11.903	67.006	109.736	57	22	70.016	70.095
Valle d'Aosta	6.333	2.295	8.628	2.253	1.006	3.909	7.168	1		4.634	4.635
Liguria	41.173	16.246	57.419	10.710	3.597	36.602	50.909	20	6	28.601	28.627
Lombardia	199.802	60.663	260.465	68.941	21.567	156.187	246.695	139	21	161.122	161.282
Trentino-Alto Adige	59.762	17.225	76.987	21.799	6.687	39.864	68.350	8	3	38.455	38.466
Veneto	127.182	47.115	174.297	36.816	12.017	105.872	154.705	30	7	89.230	89.267
Friuli-Venezia Giulia	30.342	11.454	41.796	8.885	2.809	24.821	36.515	6	2	22.582	22.590
Emilia-Romagna	116.880	54.788	171.668	34.570	11.834	108.721	155.125	31	15	99.942	99.988
Toscana	100.104	43.035	143.139	28.273	9.781	90.810	128.864	33	10	73.135	73.178
Umbria	21.962	7.886	29.848	7.115	2.452	16.816	26.383	7	2	16.260	16.269
Marche	43.220	20.325	63.545	12.626	4.935	38.491	56.052	19	4	35.450	35.473
Lazio	123.545	46.401	169.946	41.549	13.863	97.974	153.386	57	14	102.311	102.382
Abruzzo	43.384	20.721	64.105	13.073	5.416	38.183	56.672	21	9	34.370	34.400
Molise	9.768	4.135	13.903	2.845	1.245	7.602	11.692	5	4	6.735	6.744
Campania	160.556	71.943	232.499	47.206	20.078	144.093	211.377	38	6	125.609	125.653
Puglia	109.577	59.578	169.155	33.794	15.238	98.129	147.161	16	9	87.700	87.725
Basilicata	16.460	7.675	24.135	4.823	2.013	14.929	21.765		2	13.881	13.883
Calabria	47.061	27.195	74.256	15.247	7.710	45.890	68.847	25		44.537	44.562
Sicilia	132.918	60.127	193.045	41.100	17.080	112.951	171.131	29	10	102.777	102.816
Sardegna	57.772	36.599	94.371	15.941	7.998	61.685	85.624	17	12	44.215	44.244
ITALIA	1.534.992	647.995	2.182.987	478.393	179.229	1.310.535	1.968.157	559	158	1.201.562	1.202.279
NORD OVEST	334.499	111.793	446.292	112.731	38.073	263.704	414.508	217	49	264.373	264.639
NORD EST	334.166	130.582	464.748	102.070	33.347	279.278	414.695	75	27	250.209	250.311
CENTRO	288.831	117.647	406.478	89.563	31.031	244.091	364.685	116	30	227.156	227.302
MEZZOGIORNO	577.496	287.973	865.469	174.029	76.778	523.462	774.269	151	52	459.824	460.027

INPS - Coordinamento Generale Statistico Attuariale

* Da maggio 2015 è entrata in vigore la "Nuova prestazione di Assicurazione Sociale per l'Impiego" (NASpI), che sostituisce le indennità di disoccupazione ASpI e mini ASpI. Pertanto le domande di prestazione di disoccupazione involontaria che si riferiscono a rapporti di lavoro con data di cessazione entro il 30 aprile 2015 continuano ad essere classificate come ASpI o mini ASpI, mentre le domande che si riferiscono a rapporti di lavoro cessati a partire dal 1° maggio 2015 sono classificate come NASpI.

Disoccupazione, NASpl, ASpl, miniASpl e mobilità

16 - Serie storica mensile dei beneficiari di disoccupazione non agricola con requisiti ordinari e speciale edile, ASpl, mini ASpl, NASpl e mobilità e beneficiari complessivi annui di disoccupazione non agricola con requisiti ridotti e di disoccupazione agricola

Periodo gennaio 2013 - giugno 2016 (Dati provvisori definiti sulla base dei dati di archivio al 2 novembre 2016)

ANNO	Numero beneficiari mensili di Disoccupazione, ASpl, mini ASpl e Mobilità*												Media gennaio-giugno	Media annua	Beneficiari di MiniASpl 2012 **	Beneficiari di Disoccupazione agricola***	
	Tipologia di beneficio	Gennaio	Febbraio	Marzo	Aprile	Maggio	Giugno	Luglio	Agosto	Settembre	Ottobre	Novembre					Dicembre
ANNO 2013																516.116	524.960
Disoccupazione	630.923	565.507	503.596	410.964	327.722	253.315	186.743	137.259	97.918	52.137	34.419	23.962	448.671	268.705			
Mobilità (esclusa deroga)	137.474	134.527	138.676	140.438	141.980	143.425	144.837	148.866	150.542	149.694	150.306	155.528	139.420	144.691			
Mobilità in deroga	68.992	68.598	68.043	66.952	63.161	62.338	60.698	61.023	64.180	64.092	61.776	61.432	66.347	64.274			
Disoccupazione ai lavoratori sospesi	709	1.030	1.194	1.330	1.388	1.309	3.767	3.383	5.719	7.480	7.126	6.398	1.160	3.403			
ASpl	30.424	86.270	149.516	217.861	264.604	323.771	458.420	508.460	556.446	539.431	598.228	635.118	178.741	364.129			
MINI ASpl	3.440	11.863	23.472	39.076	48.916	65.892	91.658	96.793	141.566	192.927	211.085	180.608	32.110	92.275			
ANNO 2014																	533.935
Disoccupazione	14.793	5.104	3.174	2.458	1.944	1.601	1.400	1.289	1.520	2.122	2.428	2.595	4.846	3.369			
Mobilità (esclusa deroga)	163.043	158.204	160.682	160.074	162.769	161.901	163.236	169.193	170.587	173.297	177.967	210.703	161.112	169.305			
Mobilità in deroga	58.460	57.964	58.762	58.542	57.894	49.266	49.189	33.739	27.681	26.824	18.454	16.368	56.925	42.817			
Disoccupazione ai lavoratori sospesi	5.486	6.906	6.830	5.365	4.699	3.708	3.299	2.287	3.139	3.463	3.416	2.645	5.499	4.270			
ASpl	683.414	668.832	667.967	638.257	600.087	584.114	665.305	675.556	670.345	622.071	656.291	677.800	640.445	650.837			
MINI ASpl	169.739	152.793	141.508	129.661	118.495	121.578	138.828	137.237	178.354	224.715	241.287	202.491	138.962	163.057			
ANNO 2015																	531.796
Disoccupazione	2.613	2.528	2.377	2.208	1.776	1.455	1.339	1.309	1.684	2.203	2.494	2.640	2.160	2.052			
Mobilità (esclusa deroga)	218.582	205.712	202.695	196.882	194.211	188.231	183.490	186.395	180.927	177.006	172.191	179.740	201.052	190.505			
Mobilità in deroga	4.693	4.590	4.491	4.334	4.208	4.071	2.990	2.936	2.293	2.225	2.179	2.164	4.398	3.431			
Disoccupazione ai lavoratori sospesi****	5.280	6.915	6.570	5.202	4.459	3.935	3.042	2.295	2.259	740	402	145	5.394	3.437			
ASpl	719.556	691.429	689.064	644.847	582.896	490.952	402.985	357.545	321.391	275.152	247.055	216.647	636.457	469.960			
MINI ASpl	176.356	150.987	137.117	125.434	106.779	76.366	47.686	29.150	19.301	12.394	8.347	6.248	128.840	74.680			
NASpl*****					36.233	150.340	373.116	455.917	571.991	653.188	775.319	827.803	93.287	480.488			
ANNO 2016																	
Disoccupazione	2.684	2.640	2.607	2.296	1.984	1.806							2.336	2.336			
Mobilità (esclusa deroga)	178.802	167.639	163.955	160.113	157.114	151.914							163.256	163.256			
Mobilità in deroga	996	984	979	969	1.036	1.130							1.016	1.016			
Disoccupazione ai lavoratori sospesi****	0	0	0	0	0	0							0	0			
ASpl	169.841	123.136	89.742	66.042	51.739	37.585							89.681	89.681			
MINI ASpl	5.027	4.294	3.714	3.191	2.727	2.153							3.518	3.518			
NASpl*****	865.130	838.021	828.029	803.272	771.989	768.719							812.527	812.527			
Variazione % 2014/2013																	1,7%
Disoccupazione	-97,7%	-99,1%	-99,4%	-99,4%	-99,4%	-99,4%	-99,3%	-99,1%	-98,4%	-95,9%	-92,9%	-89,2%	-98,9%	-98,7%			
Mobilità (esclusa deroga)	18,6%	17,6%	15,9%	14,0%	14,6%	12,9%	12,7%	13,7%	13,3%	15,8%	18,4%	35,5%	15,6%	17,0%			
Mobilità in deroga	-15,3%	-15,5%	-13,6%	-12,6%	-8,3%	-19,9%	-19,0%	-44,7%	-56,9%	-58,1%	-70,1%	-73,4%	-14,2%	-33,4%			
Disoccupazione ai lavoratori sospesi	673,8%	570,5%	472,0%	303,4%	238,5%	183,3%	-12,4%	-32,4%	-45,1%	-53,7%	-52,1%	-58,7%	374,1%	25,5%			
ASpl	2146,3%	675,3%	346,8%	193,0%	126,8%	80,4%	44,8%	32,9%	20,5%	15,3%	9,7%	6,7%	258,3%	78,7%			
MINI ASpl	4834,3%	1188,0%	502,9%	231,8%	142,2%	84,5%	51,5%	41,8%	26,0%	16,5%	14,3%	12,1%	332,8%	76,7%			
Variazione % 2015/2014																	-0,4%
Disoccupazione	-82,3%	-50,5%	-25,1%	-10,2%	-8,6%	-9,1%	-4,4%	1,6%	10,8%	3,8%	2,7%	1,7%	-55,4%	-39,1%			
Mobilità (esclusa deroga)	34,1%	30,0%	26,1%	23,0%	19,3%	16,3%	12,4%	10,2%	6,1%	2,1%	-3,2%	-14,7%	24,8%	12,5%			
Mobilità in deroga	-92,0%	-92,1%	-92,4%	-92,6%	-92,7%	-91,8%	-93,9%	-91,3%	-91,7%	-91,7%	-88,2%	-86,8%	-92,3%	-92,0%			
Disoccupazione ai lavoratori sospesi	-3,8%	0,1%	-3,8%	-3,0%	-5,1%	6,1%	-7,8%	0,3%	-28,0%	-78,6%	-88,2%	-94,5%	-1,9%	-19,5%			
ASpl	5,3%	3,4%	3,2%	1,0%	-2,9%	-15,9%	-39,4%	-47,1%	-52,1%	-55,8%	-62,4%	-68,0%	-0,6%	-27,8%			
MINI ASpl	3,9%	-1,2%	-3,1%	-3,3%	-9,9%	-37,2%	-65,7%	-78,8%	-89,2%	-94,5%	-96,5%	-96,9%	-7,3%	-54,2%			
Variazione % 2016/2015																	
Disoccupazione	2,7%	4,4%	9,7%	4,0%	11,7%	24,1%	-100,0%	-100,0%	-100,0%	-100,0%	-100,0%	-100,0%	8,2%	13,8%			
Mobilità (esclusa deroga)	-18,2%	-18,5%	-19,1%	-18,7%	-19,1%	-19,3%	-100,0%	-100,0%	-100,0%	-100,0%	-100,0%	-100,0%	-18,8%	-14,3%			
Mobilità in deroga	-78,8%	-78,6%	-78,2%	-77,6%	-75,4%	-72,2%	-100,0%	-100,0%	-100,0%	-100,0%	-100,0%	-100,0%	-76,9%	-70,4%			
Disoccupazione ai lavoratori sospesi	-100,0%	-100,0%	-100,0%	-100,0%	-100,0%	-100,0%	-100,0%	-100,0%	-100,0%	-100,0%	-100,0%	-100,0%	-100,0%	-100,0%			
ASpl	-76,4%	-82,2%	-87,0%	-89,8%	-91,1%	-92,3%	-100,0%	-100,0%	-100,0%	-100,0%	-100,0%	-100,0%	-85,9%	-80,9%			
MINI ASpl	-97,1%	-97,2%	-97,3%	-97,5%	-97,4%	-97,2%	-100,0%	-100,0%	-100,0%	-100,0%	-100,0%	-100,0%	-97,3%	-95,3%			
NASpl					2030,6%	411,3%							771,0%	69,1%			

INPS - Coordinamento Generale Statistico Attuariale

* Dettaglio mensile relativo all'anno di riferimento di quanti hanno beneficiato di almeno 1 ora al mese di indennità

** Soggetti che hanno presentato la domanda entro il mese di marzo dell'anno di riferimento per periodi di disoccupazione dell'anno precedente. Per il solo anno 2013 ci si riferisce alla prestazione denominata MINI ASpl 2012 che sostituisce la prestazione di disoccupazione con requisiti ridotti per gli eventi di disoccupazione del 2012.

*** Soggetti che hanno presentato la domanda entro il mese di marzo dell'anno di riferimento per periodi di disoccupazione dell'anno precedente.

INPS - Coordinamento Generale Statistico attuariale

APPENDICE:

Aggiornamento del tasso di utilizzo del numero delle ore CIG autorizzate ("tiraggio")

CASSA INTEGRAZIONE GUADAGNI

1 - Tiraggio degli anni 2014, 2015 e 2016 (periodo Gennaio-Agosto) - Confronti per tipologia d'intervento

	CIG Ordinaria	CIG Straordinaria e in Deroga	Totale
Anno 2014			
Totale ore autorizzate nell'anno 2014 (c)	253.565.761	765.219.984	1.018.785.745
di cui ore utilizzate fino a Agosto 2016 (d)	129.603.778	417.130.850	546.734.627
Tiraggio anno 2014 (d)/(c)	51,11%	54,51%	53,67%
Anno 2015			
Totale ore autorizzate nell'anno 2015 (e)	183.823.279	498.834.136	682.657.415
di cui ore utilizzate fino a Agosto 2016 (f)	88.759.266	272.022.142	360.781.408
Tiraggio anno 2015 (f)/(e)	48,29%	54,53%	52,85%
Anno 2016 (mese di Gennaio-Agosto)			
Totale ore autorizzate nell'anno 2016 (e)	98.586.444	323.357.717	421.944.161
di cui ore utilizzate fino a Agosto 2016 (f)	36.707.152	103.663.270	140.370.423
Tiraggio anno 2016 (periodo Gennaio-Agosto) (f)/(e)	37,23%	32,06%	33,27%

CASSA INTEGRAZIONE GUADAGNI

2 - Tiraggio degli anni 2014, 2015 e 2016 (periodo Gennaio-Agosto) - Confronti omogenei per tipologia d'intervento

	CIG Ordinaria	CIG Straordinaria e in Deroga	Totale
Gennaio-Agosto 2014			
Totale ore autorizzate nel periodo Gennaio-Agosto 2014 (a)	171.968.254	479.561.467	651.529.721
di cui ore utilizzate fino al mese stesso (b)	81.445.764	233.894.201	315.339.965
Tiraggio Gennaio 2014 (b)/(a)	47,36%	48,77%	48,40%
Gennaio-Agosto 2015			
Totale ore autorizzate nel periodo Gennaio-Agosto 2015 (c)	136.426.031	325.509.944	461.935.975
di cui ore utilizzate fino al mese stesso (d)	61.122.317	151.105.579	212.227.896
Tiraggio Gennaio 2015 (d)/(c)	44,80%	46,42%	45,94%
Gennaio-Agosto 2016			
Totale ore autorizzate nel periodo Gennaio-Agosto 2016 (e)	98.586.444	323.357.717	421.944.161
di cui ore utilizzate fino al mese stesso (f)	36.707.152	103.663.270	140.370.423
Tiraggio Gennaio 2016 (f)/(e)	37,23%	32,06%	33,27%

